



**Informacja z działalności
Komendy Powiatowej
Państwowej Straży Pożarnej
w Wieruszowie
za 2018 rok**

WIERUSZÓW, STYCZEŃ 2019 r.

SPIS TREŚCI

Wstęp	3
I. Zagadnienia organizacyjne	4
II. Ogólna charakterystyka powiatu wieruszowskiego	7
III. Działalność operacyjno – szkoleniowa	8
IV. System ratowniczo – gaśniczy na terenie powiatu wieruszowskiego	13
V. Działalność jednostki ratowniczo – gaśniczej	13
VI. Polityka kadrowa	17
VII. Działalność kwatermistrzowsko – techniczna	21
VIII. Działalność kontrolno – rozpoznawcza	24
IX. Zagadnienia finansowe	27
X. Kierunki w planowaniu i realizacji zadań na 2018 rok	30

WSTĘP

Niniejsze opracowanie stanowi 20 już edycję informatora, w którym przedstawiono, w sposób jak najbardziej pełny, najistotniejsze zagadnienia związane z działalnością tutejszej komendy i wiedzę o działalności i osiągnięciach naszej formacji w 2018 roku.

Zamieszczony w informatorze materiał zredagowano w taki sposób, by jak najpełniej przedstawiał wszystkie obszary działania. Zaprezentowano zagadnienia operacyjne i funkcjonowanie krajowego systemu ratowniczo – gaśniczego na terenie naszego powiatu oraz współdziałanie z innymi podmiotami w celu doskonalenia warunków rozwoju i umacniania tego systemu, jako podstawowego systemu ratownictwa, a także działalność Jednostki Ratowniczo – Gaśniczej PSP.

Omówiono także zagadnienia polityki kadrowej, prewencyjnej i gospodarki materiałowo – technicznej oraz informację dotyczącą zagadnień finansowych.

Przedstawiono również informacje dotyczące współdziałania naszej formacji z organami samorządu terytorialnego i innymi instytucjami i organizacjami.

W opracowanym materiale zasygnalizowano tematy, które stanowią podstawę do planowania zadań w roku bieżącym, a jednym z najważniejszych zadań służby pożarniczej jest dalsze tworzenie optymalnych warunków funkcjonowania KSRG i poprawy wyposażenia jednostek wchodzących w jego skład.

I. ZAGADNIENIA ORGANIZACYJNE

Straż pożarna jest głównym podmiotem w zakresie ochrony przeciwpożarowej i ratownictwa. Wykonuje zadania ratownicze o charakterze ponadlokalnym. W zakresie działania, oprócz ochrony p.poż., jej zadaniem jest zapobieganie innym nadzwyczajnym zagrożeniom dla ludzi i środowiska.

Na terenie naszego powiatu zlokalizowane są dwa zakłady zwiększonego ryzyka wystąpienia poważnej awarii przemysłowej. Zgodnie z wytycznymi, w obiektach tych planowane są kontrole przestrzegania przepisów p.poż. raz w roku. Obiekty te objęte są szczególnym nadzorem prewencyjnym.

Na bieżąco analizowane są akty prawne oraz przepisy dotyczące bezpieczeństwa pożarowego, które w razie potrzeby wykorzystywane są podczas odbiorów obiektów wybudowanych zgodnie z zakresem przepisów ochrony przeciwpożarowej.

W zakresie ratownictwa medycznego 46 strażaków KP PSP w Wieruszowie posiadało tytuł ratownika. Funkcjonariusze uczestniczą w przeprowadzaniu ćwiczeń ewakuacyjnych w obiektach użyteczności publicznej, a w szczególności szkół oraz przedszkoli, wspólnie z dyrektorami przeprowadzają także próbne ewakuacje w w/w grupach obiektów. Ewakuacja bywa połączona z ćwiczeniami na danym obiekcie prowadzonymi przez JRG.

W celu rozszerzenia, pogłębienia oraz podwyższenia umiejętności praktycznych strażaków jednostki ratowniczo – gaśniczej, opracowany jest ramowy roczny plan ćwiczeń na obiektach. W myśl sporządzonego planu dla każdej zmiany służbowej przeprowadzane jest jedno ćwiczenie w miesiącu. Celem powyższych ćwiczeń oprócz poznawania specyfiki obiektów, materiałów i urządzeń są również, w przypadku wybranych ćwiczeń, założenia związane z likwidacją zagrożeń chemiczno – ekologicznych oraz ewakuacji ludności z obiektów użyteczności publicznej i innych miejsc podwyższonego ryzyka.

W ramach udziału jednostek Państwowej Straży Pożarnej w likwidacji różnego rodzaju zagrożeń oraz zdarzeń o skali masowej, w planie ratowniczym powiatu zawarte są procedury postępowania przy rozmaitych zagrożeniach oraz praktyczne aspekty medycznych działań ratowniczych w przypadku zdarzeń masowych. Tematyka zawarta w tych materiałach uwzględniana jest w miesięcznym planie doskonalenia zawodowego zmian służbowych. W wyniku prowadzonych w tym zakresie szkoleń wyciągane są wnioski z prowadzonych działań ratowniczych oraz nabywane jest doświadczenie, a powyższe procedury nowelizowane są na bieżąco.

Na terenie naszego powiatu działają różne instytucje pozarządowe. Państwowa Straż Pożarna współpracuje z wieloma z nich oraz dba o upowszechnianie wśród społeczeństwa zasad zachowywania się w sytuacjach zagrożenia, a także prowadzi działania prewencyjne, których celem jest zwiększenie świadomości mieszkańców.

W ramach społecznych kampanii edukacyjno – informacyjnych pn. „Kręci mnie bezpieczeństwo” oraz „Czujka na straży Twojego bezpieczeństwa” na terenie działania Komendy Powiatowej Państwowej Straży Pożarnej w Wieruszowie przeprowadzono następujące akcje edukacyjne dla młodzieży szkolnej i mieszkańców powiatu, konkursy dotyczące zakresu ochrony przeciwpożarowej oraz zagrożeń chemiczno – ekologicznych, pokazy sprzętu ratowniczego, szkolenia itp.:

I. Ćwiczenia z zakresu próbnej ewakuacji w następujących placówkach:

- 1) Szkoła Podstawowa w Galewicach – 19.10.2018r.
- 2) Gimnazjum w Galewicach – 19.10.2018r.
- 3) Szkoła Podstawowa w Niwiskach – 29.10.2018r.
- 4) Szkoła Podstawowa w Pieczyskach – 11.10.2018r.
- 5) Szkoła Podstawowa w Wójcinie – 27.09.2018r.
- 6) Wędlinka Sp. z o.o. SK, zakład produkcyjny w Polesiu – 28.02.2018r.
- 7) Wędlinka Sp. z o.o. SK, zakład produkcyjny w Dobrym dziale – 28.02.2018r.
- 8) Pfleiderer Wieruszów Sp. z o.o. w Wieruszowie – 27.09.2018r.
- 9) Agrecol Sp. z o.o. – 16.11.2018r.
- 10) Urząd Skarbowy w Wieruszowie – 14.09.2018r.
- 11) Fabryka Mebli "Meblosiek" sp. z o.o. – 28.08.2018r.

II. Akcję edukacyjno – informacyjną w dniu 9 czerwca 2018r., zorganizowaną podczas Dni Powiatu Wieruszowskiego, połączoną z akcją „Noc Bibliotek” pn. „STRAŻna Noc w Bibliotece”.

Podczas ogólnopolskiej wieczorno-nocnej akcji „Noc Bibliotek” strażacy byli do dyspozycji czytelników i mieszkańców, którzy mogli porozmawiać z nimi o ich pracy, walce z żywiołem, ratowaniu życia. Ponadto omówiono zasady prawidłowego postępowania podczas dogrzewania mieszkań i domów oraz wskazano występujące w tym zakresie zagrożenia, a także promowano kampanię ograniczania liczby ofiar pożarów. Strażacy przygotowali również specjalny pokaz na zewnątrz biblioteki. W ramach akcji miała miejsce niecodzienna wystawa “W czym strażak idzie do akcji”, podczas której można było obejrzeć ubranie gazoszczelne, ubranie bojowe, ubranie przeciw owadom błonkoskrzydłym, skafander do nurkowania czy też ubranie żaroodporne. O godz. 19.00 odbyło się uroczyste wręczenie nagród i dyplomów laureatom konkursu „Zrób pluszaka dla strażaka”. Konkurs miał na celu stworzenie projektu maskotki dla miejscowej jednostki straży. Biblioteka przygotowała wystawę wszystkich prac konkursowych, które można było oglądać do 15 czerwca 2018 roku.

III. Spotkania z dyrektorami szkół i nauczycielami ze szkół ponadgimnazjalnych, gimnazjów, szkół podstawowych oraz przedszkoli i innych placówek zlokalizowanych na terenie powiatu wieruszowskiego.

Podczas spotkań przekazywano informacje na temat bezpiecznego zachowania się, a także rozpropagowywano główne założenia określone w ramach kampanii edukacyjno – informacyjnej pn. „Czujka na straży Twojego bezpieczeństwa”.

Z przeprowadzonych akcji ukazywały się informacje w mediach, co pozwoliło dotrzeć do jak największej liczby mieszkańców zarówno powiatu wieruszowskiego, jak i powiatów ościennych.

Efektom przeprowadzonych akcji i działań edukacyjnych wśród młodzieży szkolnej i mieszkańców powiatu jest m. in.:

- wzrost poziomu wiedzy z zakresu ochrony środowiska,
- wzrost świadomości ekologicznej,
- wykształcenie postaw proekologicznych,
- wykształcenie indywidualnej odpowiedzialności za stan środowiska naturalnego,

co przyczyni się do zmniejszenia zanieczyszczenia środowiska naturalnego toksycznymi produktami spalania, powstającymi podczas pożarów.

Podczas „Dni Floriańskich” funkcjonariusze PSP przeprowadzili pokaz ratownictwa i sprzętu wysokościowego. Przez cały czas trwania imprezy zgromadzeni mieli możliwość zapoznać się ze sprzętem i pojazdami wykorzystywanymi przez strażaków. Dzieci i młodzież miały również możliwość ubrania odzieży ochronnej oraz aparatów powietrznych. Strażacy Państwowej Straży Pożarnej nie zapomnieli także o najmłodszych mieszkańcach naszego powiatu wychodząc z założenia, że edukację społeczeństwa należy zaczynać od najmłodszych lat.

Posiadana baza sprzętowa komendy jest utrzymywana w pełnej gotowości bojowej. Na bieżąco prowadzone są okresowe przeglądy techniczne i badania sprzętu. W miarę posiadanych środków finansowych oraz ogólnych zaleceń JRG jest doposażana w nowy sprzęt.

Stale współpracujemy z lokalnymi mediami, takimi jak: Łącznik - Portal internetowy www.tugazeta.pl, Portal EWE24.pl, Radio Centrum, Radio Ziemi Wieluńskiej, Radio SUD, Ilustrowany Tygodnik Powiatowy oraz innymi. Na bieżąco przekazywane są informacje z działalności komendy.

KP PSP w Wieruszowie nie prowadzi współpracy zagranicznej, natomiast na bieżąco realizowana jest współpraca krajowa z instytucjami szczebla powiatowego i wojewódzkiego w zakresie realizacji zadań ochrony p.poż., promocji i edukacji.

Ponadto utrzymywana jest bardzo ścisła współpraca z ościennymi komendami powiatowymi w zakresie zagadnień operacyjnych i monitorowania zagrożeń ponadpowiatowych.

Środowisko pożarnicze na terenie naszego powiatu posiada od lat znaczącą pozycję, które poprzez swoją działalność na rzecz ludności zawsze osiąga wysokie noty. Cechą charakterystyczną tego środowiska jest niesienie pomocy w każdej sytuacji losowej, a jest to jeden z czynników, który bardzo mocno konsoliduje to środowisko.

Na terenie powiatu działa Zarząd Oddziału Powiatowego ZOSP RP, którego siedziba mieści się w tutejszej komendzie. Podobnie działają ZG ZOSP RP.

Funkcjonariusze naszej komendy corocznie przewodniczą komisjom sędziowskim i obsługują sekretariaty zawodów. Wspólnie z ZOP ZOSP RP w dniu 19 sierpnia 2018 r. na stadionie w Osieku odbyły się powiatowe zawody sportowo – pożarnicze, w których startowało 7 drużyn kobiecych i 7 drużyn męskich. Zwycięzcami zawodów została drużyna z OSP Piaski w grupie kobiet i drużyna z OSP Chróscin w grupie mężczyzn.

Każdego roku w pierwszym kwartale funkcjonariusze komendy biorą czynny udział w zebraniach sprawozdawczych w jednostkach OSP na terenie powiatu. W 2018 roku obsługiwaliśmy 28 zebrań sprawozdawczych.

W ramach podniesienia skuteczności działań jednostek OSP na terenie powiatu przeprowadzane są raz w roku inspekcje gotowości operacyjnej we wszystkich jednostkach należących do KSRG oraz przeglądy techniczne sprzętu w jednostkach posiadających średnie i ciężkie samochody gaśnicze.

W roku bieżącym pragniemy skoncentrować się na zagadnieniach związanych z kontynuowaniem akcji edukacyjno – informacyjnej „Czujka na straży Twojego bezpieczeństwa” oraz dalszym pogłębianiem współpracy z Policją, właścicielami dróg szczebla gminnego, powiatowego, wojewódzkiego i krajowego w zakresie usuwania skutków pozostałości po wypadkach drogowych, a także zabezpieczeniem przeciwpożarowym obiektów użyteczności publicznej (przedszkola, szkoły, domy kultury, itp.), a w szczególności nad wymaganiami, jakie powinny spełniać te obiekty w świetle obowiązujących przepisów. Kolejnym zagadnieniem wynikającym z inspekcji gotowości operacyjnej jednostek KSRG z naszego powiatu jest pogłębiający się kryzys w zakresie zapewnienia obsad wyjazdowych w jednostkach OSP i wypracowanie zasad przeciwdziałania tej niekorzystnej tendencji, jak również problem z uzupełnieniem uprawnień z zakresu ratownictwa medycznego przez strażaków OSP.

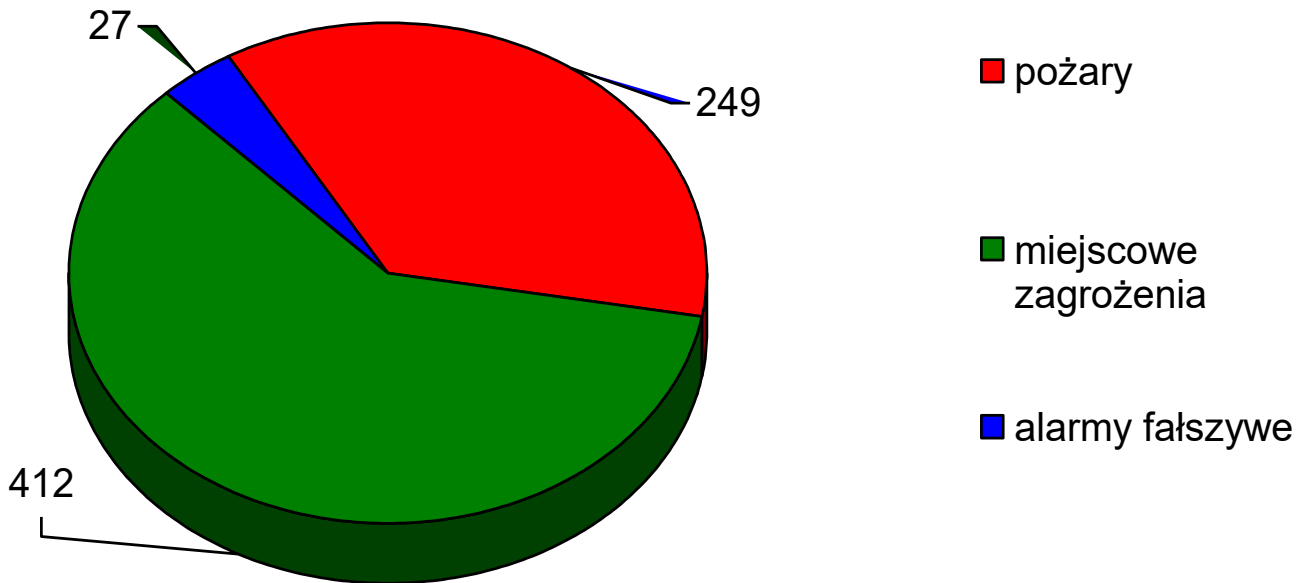
II. OGÓLNA CHARAKTERYSTYKA POWIATU WIERUSZOWSKIEGO

W skład powiatu wieruszowskiego wchodzi siedem gmin: Bolesławiec, Czastary, Galewice, Lututów, Łubnice, Sokolniki i Wieruszów. Teren powiatu zajmuje 577,13 km², na którym mieszka 42255 osób. Średnia gęstość zaludnienia w powiecie kształtuje się na poziomie 73 osoby/km².

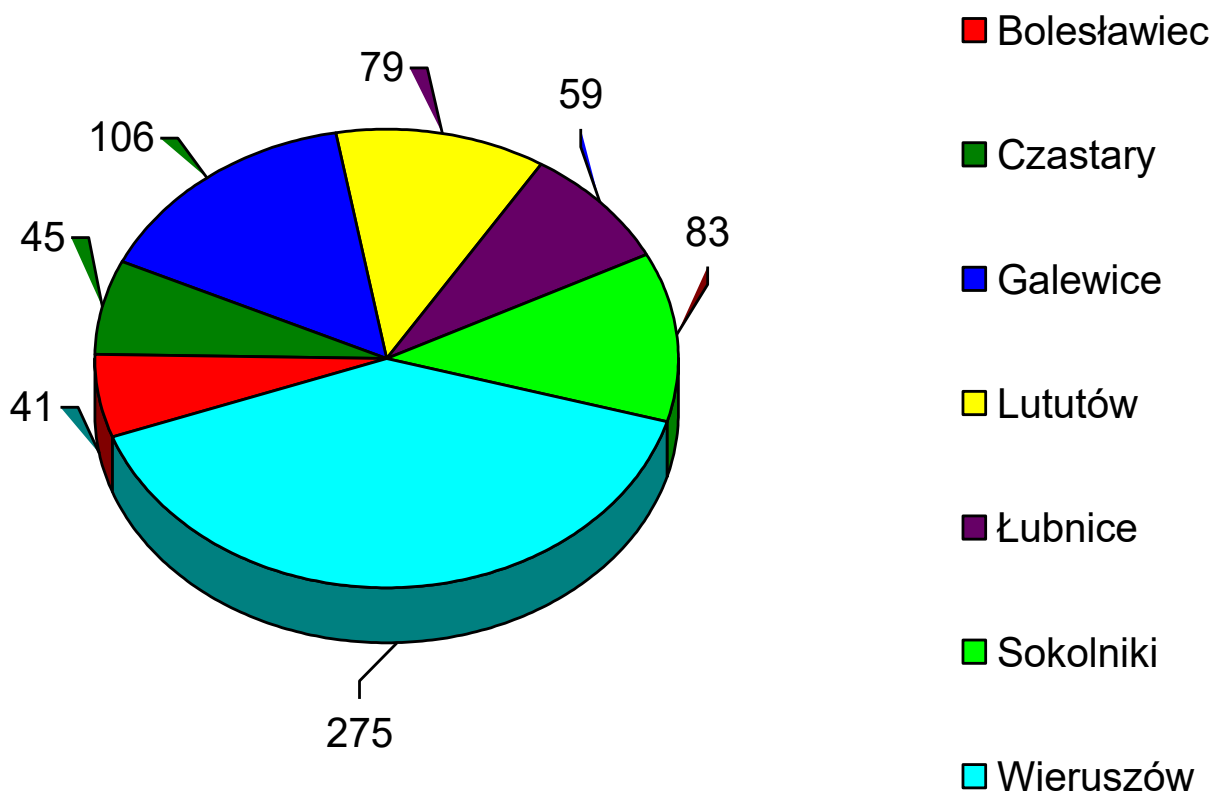
1. W powiecie do najbardziej zagrożonych pożarowo obiektów zaliczamy:
 - Pfleiderer Wieruszów Sp. z o.o. w Wieruszowie,
 - Rozlewnia gazu płynnego propan – butan w Zmysłonej,
 - Zakład produkcji styropianu „YETICO” w Galewicach,
 - Stacje paliw płynnych,
 - Tartaki: Tyble, Galewice, Radostów,
 - Zakłady produkcji mebli: HM Helvetia Meble, Meblosiek, Stolwit, M-Line, Stagra.
2. Powiat wieruszowski należy do jednego z najbardziej zagrożonych powiatów w woj. łódzkim pod względem pożarowym, jeśli chodzi o obszary leśne. Powierzchnia zajmowana przez lasy to 142,07 km² co stanowi 24,66 % ogólnej powierzchni powiatu (w woj. średnia lesistość stanowi 16,7 %). Największe skupiska lasów występują w gminie Galewice i Czastary. Drzewostany I i II klasy wieku stanowią obecnie 40 % całej powierzchni leśnej powiatu.
3. Tereny zagrożone powodzią występują wzdłuż rzeki Prosną i obejmują gminy Bolesławiec, Wieruszów i Galewice, w których szczególnie zagrożone są miejscowości: Bolesławiec, Kolonia Osiek, Wieruszów, Brzeziny. W przypadku wylania rzeki, bezpośrednio zagrożonych jest siedem gospodarstw (około 30 osób). Na terenie powiatu brak jest budowli hydrologicznych stwarzających zagrożenie w przypadku uszkodzenia.
4. Do obiektów budowlanych na terenie powiatu, stwarzających zagrożenie katastrofami, zaliczamy wiadukty kolejowe i drogowe, mosty, kominy.
5. Przez teren powiatu prowadzony jest przewóz materiałów niebezpiecznych po drogach i szlakach kolejowych, co stwarza znaczne zagrożenie dla obszarów w ich sąsiedztwie. Transport ten odbywa się:
 - trasą kolejową Kępno – Wieluń, gdzie przewożone są takie substancje jak: czteroetylen ołowiu, propan – butan, substancje ropopochodne.
 - drogą krajową nr 74 oraz trasą szybkiego ruchu S-8, po której przewozi się takie substancje jak: tlenek ołowiu, lont detonacyjny, dwuizocjanin toluenu, substancje ropopochodne, nitrosulfhydrat.
 Poważnym problemem w transporcie drogowym jest niedobór parkingów przeznaczonych do dłuższego postoju pojazdów przewożących materiały niebezpieczne.
6. Transport gazu instalacjami przesyłowymi odbywa się na terenie gminy Wieruszów. Łączna długość sieci wysokiego ciśnienia wynosi 10,192 km i przesyła się nią ok. 3 tys. m³/godz. pod ciśnieniem 4 – 6,4 MPa. Długość rozdzielnej sieci gazowej średniego ciśnienia wynosi 16,1 km.
7. Na terenie powiatu nie ma składowiska materiałów niebezpiecznych oraz brak jest obiektów wysokich i wysokościowych kwalifikowanych do kategorii zagrożenia ZL.
8. Na terenie powiatu występują dwa zakłady o zwiększonym ryzyku wystąpienia poważnej awarii przemysłowej, tj.:
 - Pfleiderer Wieruszów Sp. z o.o. – z uwagi na składowanie dużej ilości formaliny,
 - GAL – GAZ w Zmysłonej – z uwagi na składowanie dużej ilości gazu propan – butan.

III. DZIAŁALNOŚĆ OPERACYJNO – SZKOLENIOWA

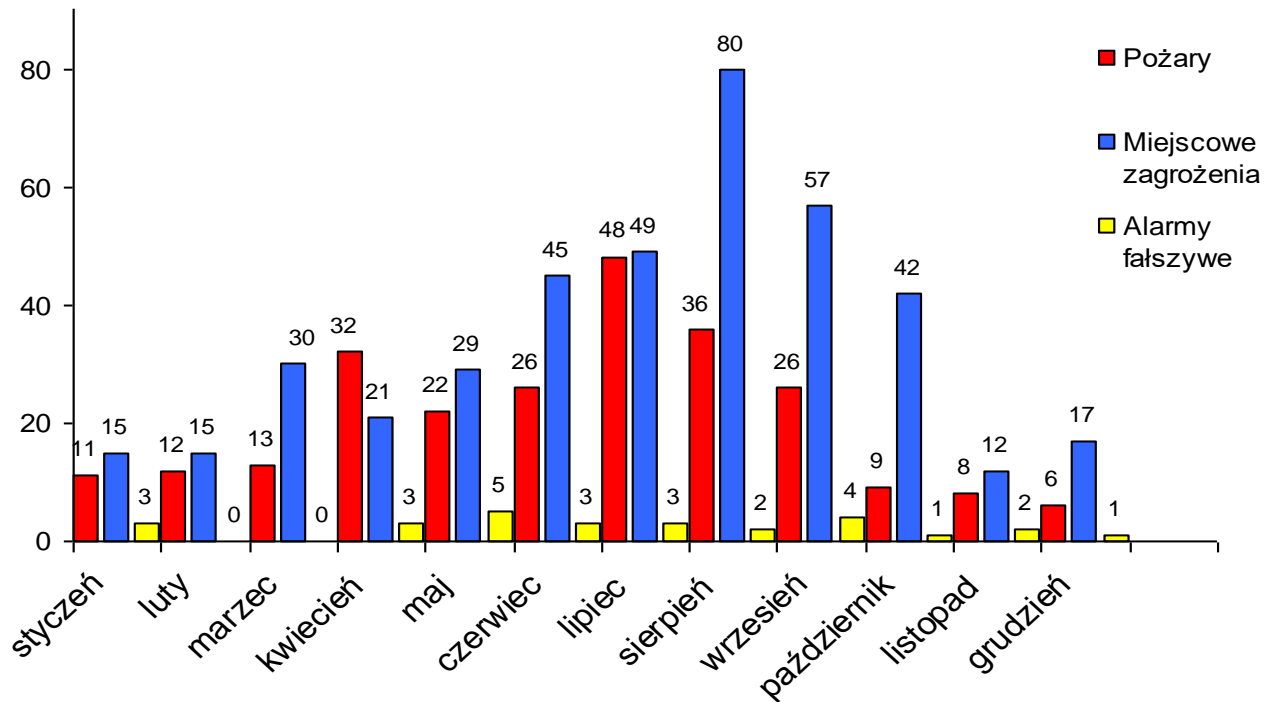
1. Rodzaje i ilość zdarzeń w 2018 r.



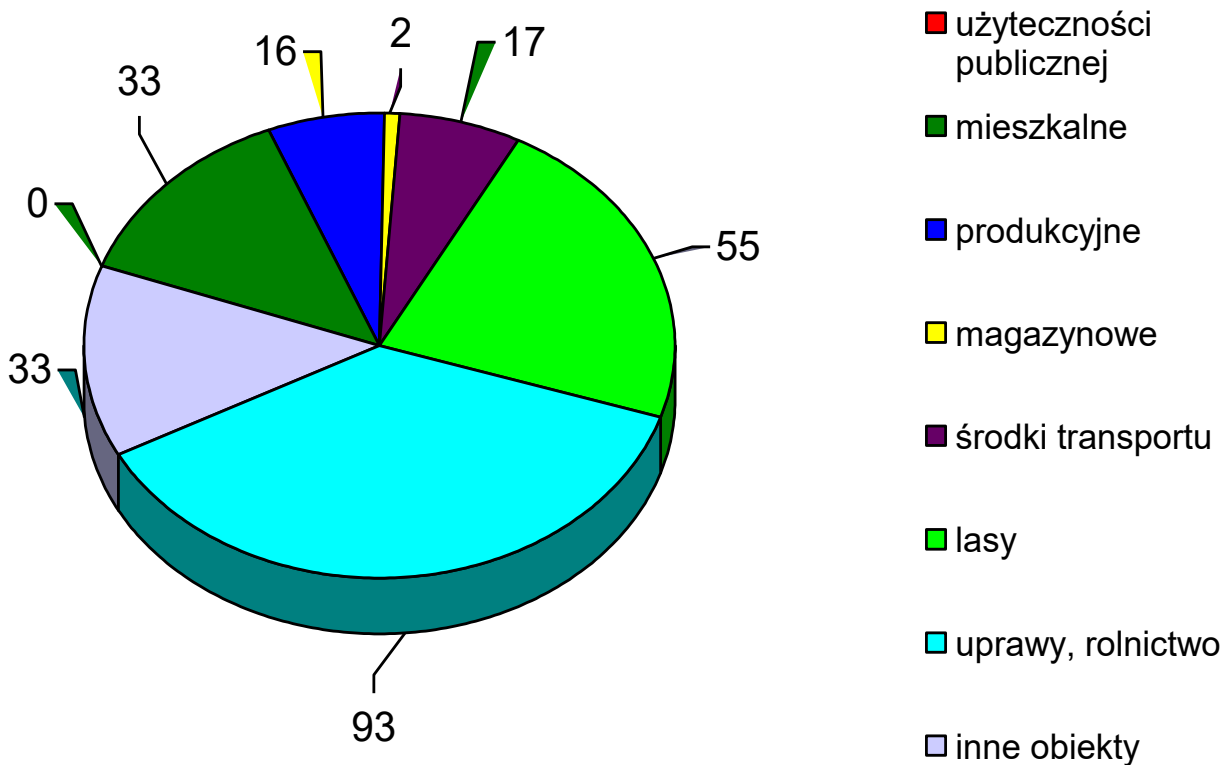
2. Statystyka zdarzeń w poszczególnych gminach.



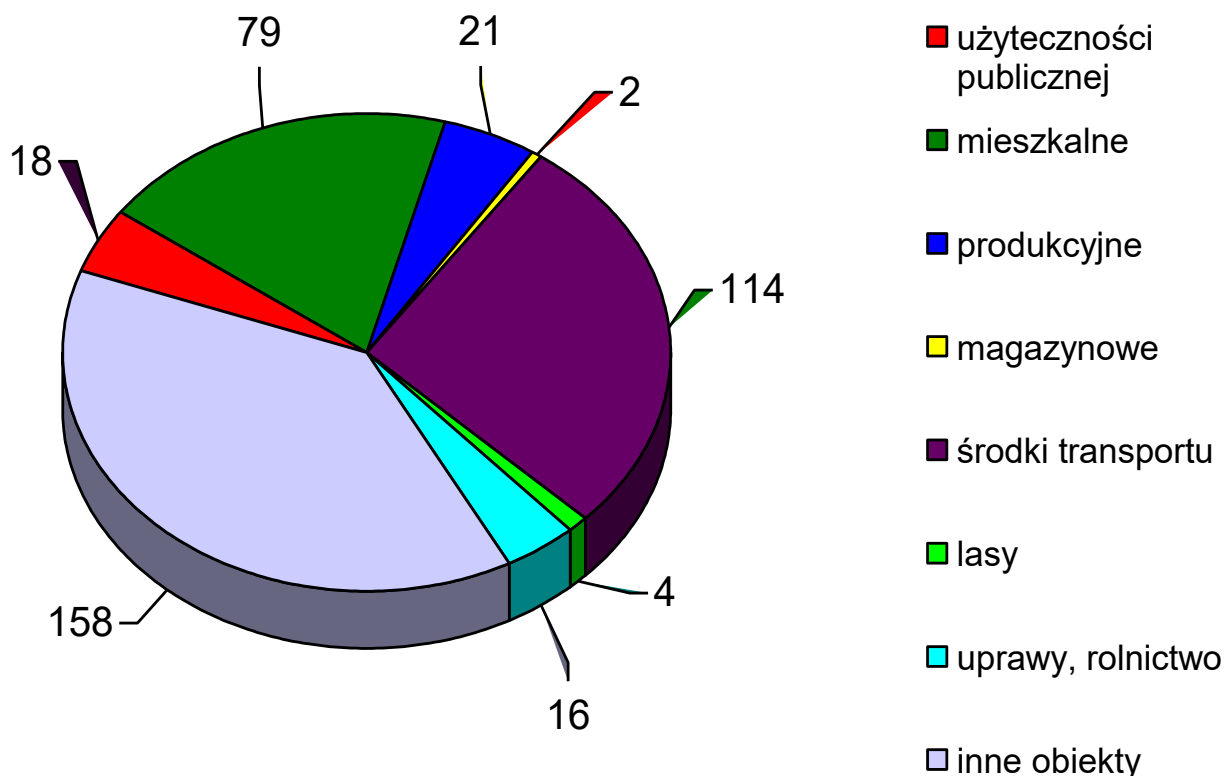
3. Ilość zdarzeń w poszczególnych miesiącach.



4. Struktura pożarów według grupy obiektów.



5. Struktura miejscowych zagrożeń według grupy obiektów.



6. Przyczyny powstania pożarów.

NOD przy posługiwaniu się ogniem otwartym, w tym papierosy zapalaki	168
Wady środków transportu	15
Inne przyczyny	14
Wady urządzeń i instalacji elektrycznych (bez urządzeń ogrzewczych)	13
Nieprawidłowa eksploatacja urządzeń ogrzewczych na paliwo stałe	12
Wady urządzeń mechanicznych	8
Wady urządzeń ogrzewczych na paliwo stałe	6
Nieprawidłowa eksploatacja konstrukcji budowlanych	4
Wady elektrycznych urządzeń ogrzewczych	2
Nieprawidłowa eksploatacja urządzeń ogrzewczych na paliwo gazowe	1
NOD w pozostałych przypadkach	1
NOD przy prowadzeniu prac niebezpiecznych pożarowo	1
Wyładowania atmosferyczne	1
Požary jako następstwo innych miejscowych zagrożeń	1
Podpalenia (umyślne) w tym akty terroru	1
Nieustalone	1
RAZEM	249

7. Przyczyny powstania miejscowych zagrożeń.

Nietypowe zachowanie się zwierząt, owadów, stwarzające zagrożenie	126
Niezachowanie zasad bezpieczeństwa ruchu środków transportu	102
Huragany, silne wiatry, tornada	76
Wady środków transportu	37
Inne przyczyny	36
Uszkodzenia sieci instalacji przemysłowych doprowadzających, odprowadzających media komunalne i technologiczne.	12
Wady urządzeń i instalacji gazowych (zbiorniki, przewody, odbiorniki gazu itp.)	6
Nieumyślne działanie człowieka	3
Niewłaściwe zabezpieczenie hodowanych zwierząt	2
Celowe działanie człowieka	1
Gwałtowne przybory wód	1
Nieustalone	1
Gwałtowne opady atmosferyczne	1
Nieprawidłowa eksploatacja urządzeń gazowych	1
Nieprawidłowa eksploatacja środków transportu	1
Nieprawidłowa eksploatacja urządzeń ogrzewczych (innych niż elektryczne)	1
Nieprawidłowe technologie składowania	1
Nieprawidłowe wykonanie prac instalacyjnych, montażowych, budowlanych	1
Wady konstrukcji budowlanych	1
Wady urządzeń mechanicznych	1
Wady urządzeń ogrzewczych (innych niż elektryczne)	1
RAZEM	412

8. Zestawienie wyjazdów jednostek OSP.

Lp.	Jednostka OSP	Požary	Miejscowe zagrożenia	Alarmy fałszywe	RAZEM
1.	Wieruszów	46	41	4	91
2.	Galewice	53	18	-	71
3.	Lututów	21	31	5	57
4.	Walichnowy	18	30	3	51
5.	Łubnice	31	9	2	42
6.	Czastary	24	17	1	42
7.	Ostrówek	39	2	-	41
8.	Sokolniki	13	20	5	38
9.	Wyszanów	21	17	-	38
10.	Dzietrzkowice	27	6	1	34
11.	Chojny	10	16	6	32
12.	Podzamcze	27	2	1	30
13.	Wójcin	18	8	2	28
14.	Bolesławiec	19	6	1	26
15.	Węglewice	18	5	-	23
16.	Biadaszki	16	1	-	17
17.	Chróscin	8	3	1	12
18.	Osiek	9	3	-	12
19.	Krajanka	7	3	1	11
20.	Niemojew	3	3	1	7
21.	Kol. Dzietrzkowice	4	3	-	7
22.	Ludwinów	4	2	-	6
23.	Parcice	4	2	-	6
24.	Pieczyska	5	-	-	5
25.	Żdzary	3	1	-	4
26.	Piaski	4	-	-	4
27.	Pichlice	1	3	-	4

28.	Huta	2	-	-	2
29.	Tyble	-	2	-	2
30.	Dymki	1	-	-	1
31.	Dobrosław	1	-	-	1
32.	Gola	1	-	-	1
Pozostałe jednostki nie wyjeżdżały do zdarzeń					

- jednostka KSRG

9. Szkolenia przeprowadzone dla członków OSP (ilość przeszkolonych osób)

Jednostka OSP	Szkolenie podstawowe	Szkolenie z zakresu ratownictwa technicznego	Szkolenie kierujących działaniem ratowniczym (dowódców OSP)	Szkolenie kierowców konserwatorów sprzętu ratowniczego OSP
GMINA BOLESŁAWIEC				
Bolesławiec	1	—	1	—
Chróścien	1	—	—	3
Gola	—	—	1	1
Kamionka	—	—	—	1
Mieleszyn	—	—	1	1
Żdźary	—	4	—	—
RAZEM	2	4	3	6
GMINA GALEWICE				
Biadaszki	2	3	—	1
Galewice	—	2	—	—
Osiek	2	1	1	1
Ostrówek	1	—	—	—
Spóle	1	—	1	1
Kaski	—	—	1	—
Węglewice	2	2	—	1
RAZEM	8	8	3	4
GMINA CZASTARY				
Czastary	3	1	1	2
Krajanka	2	2	1	3
Parcice	—	1	—	2
RAZEM	5	4	2	7
GMINA LUTUTÓW				
Chojny	2	—	2	5
Huta	3	—	—	—
Lututów	2	—	—	1
Niemojew	1	3	—	—
Piaski	1	—	—	—
RAZEM	9	3	2	6
GMINA ŁUBNICE				
Dzietrzkowice	2	—	1	—
Kol. Dietrzkowice	—	1	—	—
Ludwinów	1	1	—	—
Łubnice	—	2	2	—
Wójcin	1	—	1	—
RAZEM	4	4	4	0
GMINA SOKOLNIKI				
Pichlice	1	2	—	3
Sokolniki	3	1	1	2
Walichnowy	2	1	2	2
RAZEM	6	4	3	7
GMINA WIERUSZÓW				
Pieczyska	1	1	1	2
Podzamcze	2	2	—	2

Tyble	—	—	—	2
Wieruszów	3	2	2	2
Wyszanów	2	2	1	2
RAZEM	8	7	4	10
OGÓŁEM w powiecie	42	34	21	40

IV. SYSTEM RATOWNICZO – GAŚNICZY NA TERENIE POWIATU WIERUSZOWSKIEGO

1. Wykaz jednostek ochrony przeciwpożarowej na terenie powiatu.

Lp.	Gmina	Liczba jednostek w powiecie				Razem jednostek OSP
		JRG	OSP w KSRG	OSP typu S poza KSRG	OSP typu M	
1.	Bolesławiec	-	2	4	-	6
2.	Czastary	-	2	3	1	6
3.	Galewice	-	2	6	3	11
4.	Lututów	-	2	8	-	10
5.	Łubnice	-	2	3	-	5
6.	Sokolniki	-	2	2	1	5
7.	Wieruszów	1	2	3	6	11
RAZEM		1	13	30	11	54

2. Siły i środki powiatu w poszczególnych gminach.

Gmina	Ilość samochodów w jednostkach OSP	Ilość jednostek	Średnio samochodów na jednostkę
Bolesławiec	7	6	1,2
Czastary	7	6	1,2
Galewice	9	11	0,8
Lututów	15	10	1,5
Łubnice	7	5	1,4
Sokolniki	6	5	1,2
Wieruszów	6	11	0,5
RAZEM	56	54	1,0

V. DZIAŁALNOŚĆ JEDNOSTKI RATOWNICZO – GAŚNICZEJ

1. Statystyka interwencji JRG

	ilość zdarzeń w 2018 r.	udział JRG w zdarzeniach
pożary	249	224
miejscowe zagrożenia	412	319
alarmy fałszywe	27	26

2. Aktywność szkoleniowa

W ramowym planie szkolenia zmian JRG na rok 2018 zaplanowano ogółem 57 tematów w 7 blokach tematycznych – łącznie 255 godzin szkoleniowych (94 godz. teorii i 161 godz. zajęć praktycznych) na każdej zmianie służbowej. Plan zrealizowano w 100 %. Ponadto strażacy JRG uczestniczyli w szkoleniach doskonalących i kursach specjalistycznych organizowanych przez KW PSP w Łodzi.

3. Rozpoznania i ćwiczenia praktyczne JRG na obiektach

Ćwiczenia praktyczne to elementy mające na celu ciągle podnoszenie skuteczności prowadzenia działań ratowniczo-gaśniczych. W 2018 r. zorganizowano i przeprowadzono ogółem 11 ćwiczeń praktycznych połączonych z rozpoznaniem w następujących obiektach:

- 1) Szkoła Podstawowa w Galewicach – 175 osób ewakuowanych,
- 2) Gimnazjum w Galewicach – 67 osób,
- 3) Szkoła Podstawowa w Niwiskach – 50 osób,
- 4) Szkoła Podstawowa w Pieczyskach – 70 osób,
- 5) Szkoła Podstawowa w Wójcinie – 108 osób,
- 6) Wędlinka Sp. z o.o. SK, zakład produkcyjny w Polesiu – 210 osób,
- 7) Wędlinka Sp. z o.o. SK, zakład produkcyjny w Dobrym dziale – 120 osób,
- 8) Pfleiderer Wieruszów Sp. z o.o. w Wieruszowie – 41 osób,
- 9) Agrecol Sp. z o.o. – 195 osób,
- 10) Urząd Skarbowy w Wieruszowie – 46 osób,
- 11) Fabryka Mebli "Meblosiek" sp. z o.o. – 136 osób

4. Charakterystyczne zdarzenia z udziałem zastępów JRG i innych jednostek ochrony przeciwpożarowej

- 1) W dniu 06.01.2018 o godz. 21:52 Stanowisko Kierowania Komendanta Powiatowej Państwowej Straży Pożarnej w Wieruszowie otrzymało zgłoszenie o pożarze hali magazynowej wypełnionej słomą. Zdarzenie to miało miejsce w Józefowie gm. Czastary. Do zdarzenia zadysponowano dwa zastępy straży JRG PSP Wieruszów oraz osiem zastępów straży OSP. Po przybyciu na miejsce zdarzenia zastano pożar całkowity hali magazynowej wraz z znajdującą się w środku słomą w balotach. Działania straży polegały na zabezpieczeniu miejsca zdarzenia, podaniu sześciu prądów wody w natarciu na palącą się słomę oraz na metalową konstrukcję dachu w celu jej chłodzenia. Dalsze czynności straży polegały na przelewaniu i przerzucaniu słomy w celu jej dogaszenia. Straty oszacowano na ok.350 tys. zł. Uległo spaleniowi ok. 800 szt. bali słomy oraz budynek magazynowy.

- 2) W dniu 06.02.2018r o godz.13:18 Stanowisko Kierowania Komendanta Powiatowego Państwowej Straży Pożarnej w Wieruszowie przyjęło zgłoszenie od jednego z pracowników zakładu w miejscowości Wieruszów przy ulicy Bolesławieckiej. Z treści zgłoszenia wynikało, że wybuchła sortownia i suszarnia wiórów oraz że w wyniku tego zdarzenia dwie osoby zostały poszkodowane. Do zdarzenia zadysponowano cztery zastępy straży pożarnej JRG PSP Wieruszów oraz trzy zastępy straży OSP z pobliskich miejscowości. Działania straży polegały na zabezpieczeniu miejsca zdarzenia oraz udzieleniu kwalifikowanej pierwszej pomocy osobom poszkodowanym. W pierwszym etapie działań gaśniczych ze względu na bezpieczeństwo ratowników Kierujący Działaniem Ratowniczym w porozumieniu z mistrzem zmiany ze względu na specyfikę i rozbudowany ciąg technologiczny, podjął decyzję o podaniu trzech prądów wody z prądownic na sortownię, suszarnię oraz zbiornik trocin, celem opanowania pożaru zewnętrznego ciągu technologicznego oraz załączeniu kolejnych sekcji stałej instalacji gaśniczej zainstalowanej na obiektach. Kolejnym etapem były działania gaśnicze polegające na podaniu dwóch prądów wody w natarciu na składowisko zrębków, co doprowadziło opanowania i ugaszenia pożaru. Przypuszczalną przyczyną zdarzenia był zapłon technologiczny.
- 3) W dniu 14.05.2018r o godz.11:59 Stanowisko Kierowania Komendanta Powiatowego Państwowej Straży Pożarnej w Wieruszowie przyjęło zgłoszenie o pożarze hali przetwórstwa tłuszczów zwierzęcych w gm. Lututów. Do zdarzenia zadysponowano trzy zastępy JRG PSP Wieruszów, sześć zastępów OSP oraz jeden zastęp JRG PSP Wieluń. Po przybyciu na miejsce zdarzenia zastano pożar hali produkcyjnej w której znajdowały się cztery zbiorniki z tłuszczem o łącznej ilości ok.180 ton. Pożarem objęte było całe pomieszczenie oraz izolacja zbiorników. Działania straży polegały na zabezpieczeniu miejsca zdarzenia, podaniu dwóch prądów piany do wnętrza pomieszczenia oraz kolejne dwa prądy piany na zbiorniki wewnętrzne. Działanie te doprowadziły do lokalizacji i opanowania pożaru. Następnie podano trzy prądy wody w obronie na sąsiadujące budynki oraz dokonano częściowej rozbiórki konstrukcji budowlanej w celu dogaszenia zarzewi ognia. Działania te doprowadziły do całkowitego ugaszenia pożaru.
- 4) W dniu 19.05.2018 o godz.17.18 Stanowisko Kierowania Komendanta Powiatowego Państwowej Straży Pożarnej w Wieruszowie otrzymało zgłoszenie o pożarze stogu słomy w miejscowości Kolonia Dietrzykowice gm. Łubnice. Do zdarzenia zadysponowano ogółem dziesięć zastępów straży pożarnych. Po przybyciu na miejsce zdarzenia zastano pożar stogu bali słomy w ilości ok. 1000 szt. Działania straży polegały na podaniu trzech prądów wody w natarciu na palące się bale słomy. Następnie przy użyciu ładowarki czołowej palący się stóg przerwano co spowodowało zaprzestanie rozprzestrzeniania się ognia na kolejne bale słomy. Działania te doprowadziły do całkowitego ugaszenia pożaru. Miejsce zdarzenia

przekazano pisemnym protokołem właścicielowi posesji. Ogółem spaleni uległo ok. 750 bali słomy. Straty oszacowano na ok. 30 tys. zł.

- 5) W dniu 23.07.2018 o godz. 13:59 Stanowisko Kierowania Komendanta Powiatowego Państwowej Straży Pożarnej w Wieruszowie odebrało zgłoszenie o pożarze kombajnu oraz zboża w miejscowości Parcice gm. Czastary. Z uwagi na duże zagrożenie pożarem pobliskich zabudowań oraz rosnących zbóż do zdarzenia zadysponowano 13 jednostek straży z powiatu Wieruszowskiego oraz Wieluńskiego. Po przybyciu na miejsce zdarzenia zastano pożar kombajnu oraz zboża na znacznej powierzchni. Działania straży polegały na zabezpieczeniu miejsca zdarzenia, podaniu dwóch prądów wody w natarciu na palący się kombajn zbożowy. Kolejno przybywające jednostki straży podawały prądy wody na palące się zboże oraz na pobliskie zabudowania. Działania te wystarczyły do lokalizacji i ugaszenia pożaru. Ogółem spaleni uległy: kombajn zbożowy, 8 hektarów zboża oraz 1 hektar ścierniska.
- 6) W dniu 12.08.2018 Stanowisko Kierowania Komendanta Powiatowego Państwowej Straży Pożarnej w Wieruszowie w Wieruszowie odebrało zgłoszenie o pożarze wysypiska śmieci w miejscowości Teklinów gm. Wieruszów. Do zdarzenia zadysponowano ogółem 11 zastępów straży pożarnej z terenu powiatu Wieruszowskiego. Po przybyciu na miejsce zdarzenia zastano pożar hałdy śmieci o znacznej powierzchni. Działania straży polegały na zabezpieczeniu miejsca zdarzenia, podaniu trzech prądów wody w początkowej fazie działań. W miarę przybywania kolejnych zastępów liczbę prądów zwiększono do sześciu. Działania te wystarczyły do lokalizacji i opanowania pożaru. Następnie przystąpiono do rozgarniania hałdy odpadów przy pomocy ładowarki i przelewaniu śmieci prądami wody. Działania te doprowadziły do całkowitej likwidacji zagrożenia.
- 7) 18.09.2018 o godz. 17.54 Stanowisko Kierowania Komendanta Powiatowego Państwowej Straży Pożarnej w Wieruszowie odebrało zgłoszenie o znalezieniu topielca w rzece w gm. Łubnice. Do zdarzenia zadysponowano jeden zastęp straży OSP Łubnice oraz cztery zastępy straży JRG PSP Wieruszów w tym łódź śrubowa z silnikiem. Po przybyciu na miejsce zdarzenia zastano znajdujące się ciało w stanie całkowitego rozkładu. Działania straży polegały na zabezpieczeniu miejsca zdarzenia, oświetleniu terenu działań oraz wydobyciu ciała na brzeg rzeki. Przybyły na miejsce zdarzenia lekarz stwierdził zgon.
- 8) W dniu 16.12.2018 r. o godz. 2:00 Stanowisko Kierowania Komendanta Powiatowego Państwowej Straży Pożarnej w Wieruszowie odebrało zgłoszenie o wybuchu butli z gazem w miejscowości Chobanin gm. Wieruszów. Do zdarzenia zadysponowano dwa zastępy JRG PSP Wieruszów oraz 1 zastęp straży OSP Wieruszów. Po przybyciu na miejsce zdarzenia zastano budynek mieszkalny w którym nastąpił wybuch gazu. W budynku znajdowało się 9 osób, które opuściły go przed przybyciem

jednostek straży. Jedna osoba poszkodowana (poparzona) znajdowała się pod opieką Zespołu Ratownictwa Medycznego. Działania straży polegały na zabezpieczeniu miejsca zdarzenia oraz na zakręceniu zaworu butli i wyniesieniu jej z pomieszczenia na zewnątrz. Następnie sprawdzono pomieszczenia urządzeniem wielogazowym które nie wykazało zagrożenia. Osoba poszkodowana została zabrana przez ZRM do szpitala.

5. Osiągnięcia sportowe

Zgodnie z kalendarzem wojewódzkich imprez sportowych na rok 2018 strażacy tutejszej komendy uczestniczyli w następujących zawodach sportowych i sportowo – pożarniczych:

- Mistrzostwach Województwa Łódzkiego Strażaków PSP w Halowej Piłce Nożnej,
- Mistrzostwach Województwa Łódzkiego w Sporcie Pożarniczym,
- Mistrzostwach Województwa łódzkiego Strażaków PSP w Lekkoatletyce,
- Mistrzostwa Województwa Łódzkiego Strażaków PSP w Pływaniu

Podczas zawodów lekkoatletycznych nasz funkcjonariusz – mł. ogn. Piotr Bizuga zajął drugie miejsce w konkurencji – pchnięcie kulą.

Ponadto strażacy z naszej komendy biorą udział w różnego rodzaju turniejach organizowanych na terenie naszego powiatu m.in. w piłce siatkowej, tenisie stołowym i piłce halowej.

VI. POLITYKA KADROWA

1. Stan etatowy Komendy Powiatowej PSP w Wieruszowie – ogółem:

1) Liczba etatów przyznanych na 2018 rok:

- funkcjonariusze – 46 etatów;
- pracownicy cywilni – 1 etat (2 x 0,5 etatu pracowników cywilnych)

2) Stan zatrudnienia na 31 grudnia 2018 roku:

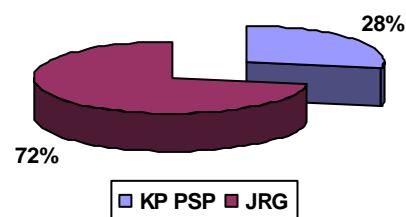
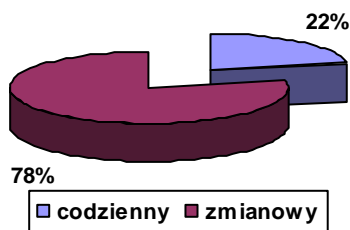
- funkcjonariusze – 46 etatów;
- pracownicy cywilni – 1 etat (2 x 0,5 etatu pracowników cywilnych)

3) Struktura zatrudnienia funkcjonariuszy.

Strukturę zatrudnienia obejmującą rozkład zatrudnienia według systemu pełnienia służby oraz jednostek organizacyjnych na 31 grudnia 2018 roku przedstawia poniższe zestawienie:

- system codzienny
- system zmianowy
- zatrudnieni w KP PSP
- zatrudnieni w JRG PSP
- 10 funkcjonariuszy, tj. 22%
- 36 funkcjonariuszy, tj. 78%
- 13 funkcjonariuszy, tj. 28%
- 33 funkcjonariuszy, tj. 72%

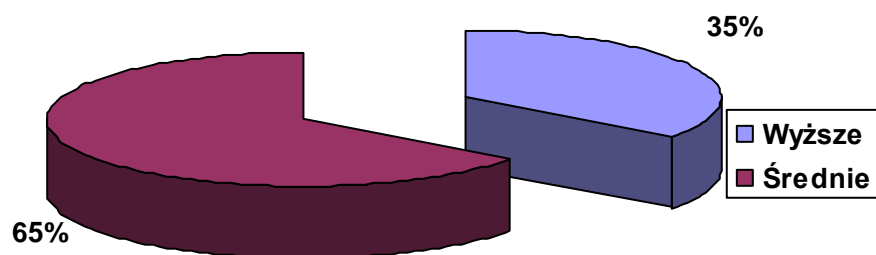
Szczegółowe dane przedstawiające strukturę zatrudnienia obrazują poniższe tabele i wykresy:



1 /według poziomu wykształcenia strażaków:

- | | | |
|--------------|------|---------|
| - wyższe | - 16 | tj. 35% |
| - średnie | - 30 | tj. 65% |
| - zasadnicze | - 0 | ----- |
| - podstawowe | - 0 | ----- |

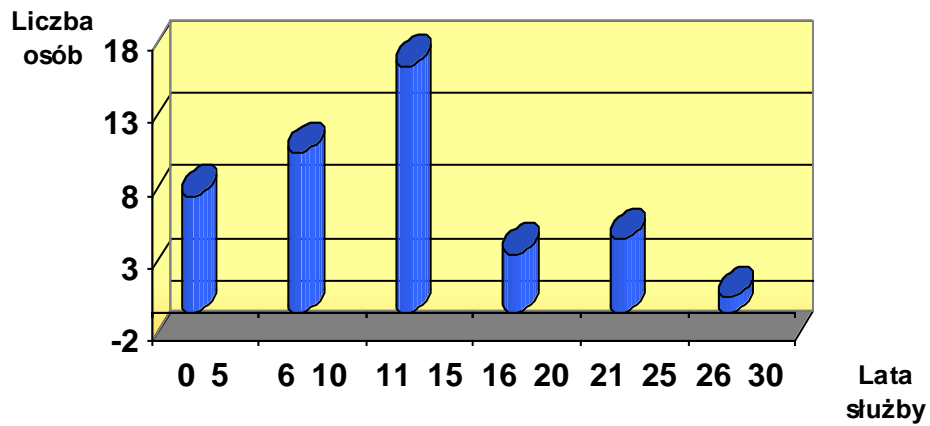
Struktura poziomu wykształcenia



2/ według stażu służby:

- | | | |
|-----------|---------|---------|
| - 0 – 5 | 8 osób | tj. 17% |
| - 6 – 10 | 11 osób | tj. 24% |
| - 11 – 15 | 17 osób | tj. 37% |
| - 16 – 20 | 4 osoby | tj. 9% |
| - 21 – 25 | 5 osób | tj. 11% |
| - 26 – 30 | 1 osoba | tj. 2% |

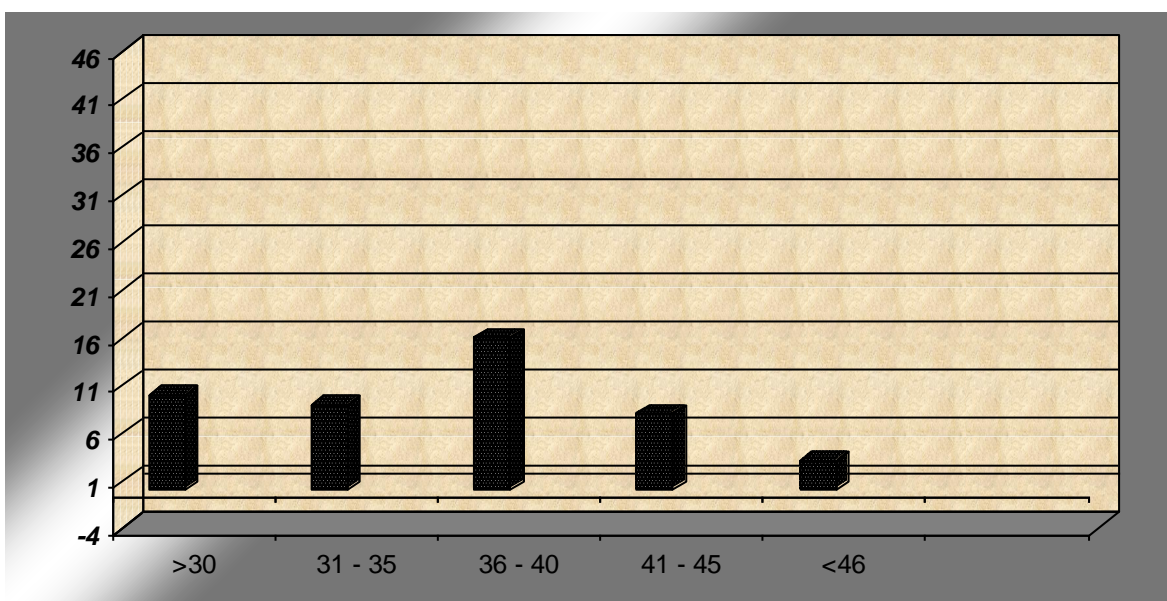
Przeciętny staż służby wynosi **11,6** lat.



3/ według wieku:

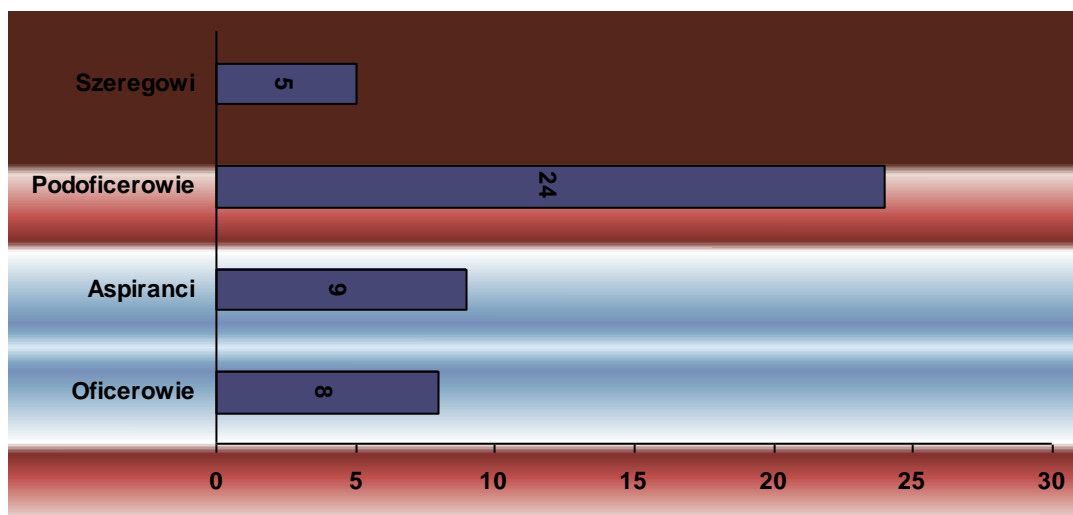
- do 30	- 10 osób	tj. 22%
- 31 – 35	- 9 osób	tj. 20%
- 36 – 40	- 16 osób	tj. 35%
- 41 – 45	- 8 osób	tj. 17%
- 46 i powyżej	- 3 osoby	tj. 6%

Średnia wieku zatrudnionych w KP PSP Wieruszów wynosi **36** lat.



4/ wg korpusów:

- oficerowie	- 8 tj. 17%
- aspiranci	- 9 tj. 20%
- podoficerowie	- 24 tj. 52%
- szeregowi	- 5 tj. 11%



4) Ruchy kadrowe:

W 2018 roku realizowano zadania wynikające z systemu prawnego, usprawniającego organizację i funkcjonowanie tutejszej komendy. Na bieżąco prowadzono analizę stanu etatowego i zatrudnienia. Na zaopatrzenie emerytalne przeszło 5 funkcjonariuszy, w tym Komendant Powiatowy PSP. Przyjęto do służby 5 kandydatów z wolnego naboru.

Z dniem 1 sierpnia 2018 r. Łódzki Komendant Wojewódzki Państwowej Straży Pożarnej w Łodzi powołał na Komendanta Powiatowego PSP w Wieruszowie **bryg. mgr inż. Macieja Dzieleckiego**.

5) Emerytury i renty.

W 2018 roku na zaopatrzenie emerytalne przeszło pięciu funkcjonariuszy KP PSP w Wieruszowie. Obecnie Komenda Powiatowa PSP w Wieruszowie obsługuje łącznie 74 osoby w zakresie zagadnień socjalnych. Współpraca emerytów z tutejszą komendą od lat układa się poprawnie i systematycznie się pogłębia.

6) Awanse i wyróżnienia służbowe w poszczególnych korpusach:

W 2018 roku 10 strażaków uzyskało awans na wyższe stopnie pożarnicze:

* z okazji Dnia Strażaka 2018 r. (maj 2018r.):

- 1 w korpusie oficerskim,
- 2 w korpusie aspiranckim,
- 6 w korpusie podoficerskim,

* z okazji Narodowego Święta Niepodległości 2018 r. (listopad 2018r.):

- 1 w korpusie podoficerskim,

W minionym roku trzech funkcjonariuszy tutejszej komendy otrzymało Medale „Za Zasługi dla Pożarnictwa” – jeden złoty, jeden srebrny i jeden brązowy.

7) Sprawy dyscyplinarne, skargi i wnioski:

W 2018 roku nie nałożono żadnych kar dyscyplinarnych.

Do Komendy Powiatowej PSP w Wieruszowie nie wpłynęły żadne skargi, wnioski i anonimy oraz nie przyjęto w tych sprawach interesantów.

8) Szkolenie:

W roku 2018

- a) 1 strażak został przeszkolony z zakresu metodyki nauczania ratownictwa medycznego ksrq,
- b) 6 strażaków uczestniczyło w szkoleniu w zakresie ratownictwa lodowego,
- c) 6 strażaków uczestniczyło w szkoleniu z działań poszukiwawczo – ratowniczych realizowanych przez ksrq w zakresie podstawowym,
- d) 3 funkcjonariuszy uczestniczyło w szkoleniu z ratownictwa technicznego realizowanego przez ksrq w zakresie podstawowym,
- e) W 2018 roku wszyscy funkcjonariusze zdali egzamin potwierdzający posiadanie tytułu ratownika,
- f) 11 strażaków uczestniczyło w kursie stermotorzysty,
- g) 3 strażaków ukończyło kurs napełniania zbiorników przenośnych,
- h) 5 nowo przyjętych funkcjonariuszy zostało skierowanych na szkolenie podstawowe w zawodzie strażak,
- i) 1 funkcjonariusz podjął naukę na studiach niestacjonarnych dla strażaków w służbie stałej w Szkole Głównej Służby Pożarniczej w Warszawie.

W 2018 roku 1 strażak kontynuował naukę na Kwalifikacyjnym Kursie Zawodowym w zakresie II Kwalifikacji (Z23). Ponadto 1 funkcjonariusz podnosił kwalifikacje zawodowe na studiach inżynierskich I stopnia w Szkole Głównej Szkoły Pożarniczej w Warszawie – termin obrony pracy inżynierskiej wyznaczono na kwiecień 2019 roku.

VII. DZIAŁALNOŚĆ KWATERMISTRZOWSKO – TECHNICZNA

1. Baza lokalowa Komendy Powiatowej PSP w Wieruszowie:

Komenda Powiatowa PSP w Wieruszowie użytkuje dwa budynki. W budynku administracyjno-warsztatowym znajdują się biura komendy i warsztat, natomiast drugi budynek to strażnica JRG.

Mając na uwadze zapewnienie właściwego stanu technicznego obiektów, corocznie zachodzi potrzeba prowadzenia prac remontowych i modernizacyjnych w celu poprawy ich funkcjonalności, zapobiegania poważniejszym usterkom technicznym jak też typowej okresowej konserwacji przedłużającej dobry stan techniczny oraz poprawy warunków BHP.

W ramach prac remontowych i modernizacyjnych w 2018 roku wykonano remont posadzki garażu JRG, odnowienie gabinetu Komendanta Powiatowego oraz malowanie pomieszczeń w budynku JRG i KP.

Nakłady finansowe ze środków budżetowych oraz wykonane prace we własnym zakresie w latach 2016-2018 obrazuje poniższa tabela

Wyszczególnienie	2016 r.	2017 r.	2018 r.
Środki finansowe z budżetu	12.100,00	14.500,00	65.000,00
Szacunkowa wartość wykonanych prac we własnym zakresie	4.000,00	5.000,00	4000,00

2. Wyposażenie techniczne:

Komenda Powiatowa PSP w Wieruszowie posiada obecnie 10 samochodów, w tym:

Rodzaj	Typ	Ilość	Okres eksploatacji	Norma eksploatacji
Gaśnicze	Lekki GLBART IVECO	1	16	12
	Średni GBA 2.5/16 MAN TGM 13.280	1	9	12
	Ciężki GCBA 5/32 Mercedes Benz	1	8	15
Specjalne	Operacyjne SLOp: Opel, Toyota	2	14 3	10 10
	Ratowniczo rozpoznawczy SLRr Mitsubishi	1	8	12
	Drabina SD-30 –Magirus	1	44	20
	Drabina SD-32 Iveco Magirus	1	1	20
Pomocnicze	Mikrobus Ford Transit	1	4	12
	Kwatermistrzowski SLKw Ford Transit	1	12	12

Średnia wieku posiadanych samochodów to około 12 lat. Jest to wskaźnik wysoki, spowodowany tym, że posiadamy jeden samochód odbiegający znacznie od norm czasookresu użytkowania. Mimo to, że samochody są stopniowo wymieniane na nowe, tempo tej wymiany jest zbyt wolne. Związane jest to z budżetem naszej komendy, który nie jest wystarczający, aby dofinansować zakup samochodów specjalnych.

3. Odzież ochronna i ekwipunek:

Obecne umundurowanie i wyposażenie strażaków posiada aktualne badania i atesty. Jest to wynikiem prowadzonych na bieżąco zakupów oraz wymiany zużytego, zniszczonego i nieposiadającego atestu na nowy.

4. Współpraca z jednostkami OSP z KSRG:

Środki finansowe oraz sprzęt przekazany do jednostek OSP z terenu powiatu w latach 2016-2018:

Wyszczególnienie	2016 r.	2017 r.	2018 r.
<i>Środki finansowe z budżetu Komendy Głównej na dofinansowanie jednostek OSP z KSR-G</i>	112.151,00	241.390,00	254.400,00
<i>Dotacja MSWiA dla jednostek OSP spoza KSRG</i>	62.265,00	83.049,00	74.600,00
<i>Dotacja MS dla jednostek OSP</i>	0,00	0,00	224.000,00
<i>Szacunkowa wartość przekazanego sprzętu</i>	0,000	0,00	0,00

Dotacja w ramach KSRG z podziałem na jednostki:

Lp.	Nazwa jednostki OSP	Kwota dotacji z KSRG
1.	Bolesławiec	3.910,00
2.	Czastary	3.300,00
3.	Dzietrzkowice	2.570,00
4.	Galewice	4.000,00
5.	Lututów	153.580,00
6.	Łubnice	3.580,00
7.	Niemojew	21.080,00
8.	Ostrówek	2.130,00
9.	Sokolniki	4.100,00
10.	Wieruszów	5.170,00
11.	Wyszanów	25.290,00
12.	Chróscin	21.520,00
13.	Walichnowy	4.170,00
		254.400,00

W tym:

- Na zakup średniego samochodu ratowniczo-gaśniczego dla OSP Lututów – 150 tys. zł.
- Na remont strażnic dla OSP Chróscin, Niemojew i Wyszanów – 60 tys. zł.

W ramach dotacji MSW:

- Na remont strażnicy dla jednostek OSP Dymki, Spóle, Osiek, Podzamecze, Ludwinów, Kąty Walichnowskie, Tyble – 49.800,00 zł.
- Na zakupy inwestycyjne dla OSP Pieczyska na zakup agregatu prądowórczego – 11.500,00 zł.

Wiosenny przegląd strażnic i sprzętu:

Przełędem objęte są wszystkie jednostki OSP spoza KSRG posiadające samochód ratowniczo - gaśniczy z beczką typu GCBA, GBA lub GBM. Kontrolę przeprowadzono w 14 jednostkach OSP. W większości jednostek posiadany sprzęt i strażnice są utrzymane w dobrym stanie.

Ponadto Komenda Powiatowa PSP w Wieruszowie organizuje roczne, wspólne przeglądy hydraulicznych narzędzi ratowniczych i aparatów OUO dla tutejszej Komendy i jednostek OSP dbając o terminowość wykonywanych przeglądów sprzętu i jego sprawność.

VIII. DZIAŁALNOŚĆ KONTROLNO – ROZPOZNAWCZA

Do głównych celów stanowiska ds. kontrolno – rozpoznawczych w Komendzie Powiatowej Państwowej Straży Pożarnej w Wieruszowie w 2018r. należały następujące zadania:

1. Rozpoznawanie podstawowych zagrożeń dla ludności.
2. Doskonalenie rozpoznawania zagrożeń i nadzoru nad przestrzeganiem przepisów przeciwpożarowych oraz kontroli działań zapobiegających poważnym awariom przemysłowym.
3. Poprawa stanu bezpieczeństwa pożarowego w wybranych działach gospodarki.
4. Doskonalenie działalności kontrolno – rozpoznawczej.
5. Edukacja społeczeństwa w zakresie bezpieczeństwa pożarowego.

Działania kontrolne:

Komórka ds. kontrolno – rozpoznawczych w **2018** roku wydała **37** decyzji nakazujących usunięcie stwierdzonych uchybień z zakresu przestrzegania przepisów przeciwpożarowych. Przeprowadzono **70** kontroli podstawowych i sprawdzających. Przedstawiciel PSP uczestniczył w **14** kontrolach związanych z oddawaniem do użytku nowych obiektów z kategorii ZL i PM, gdzie wydano **3** sprzeciwy. Wystąpiono informacyjnie **34** razy do innych organów o przestrzeganiu przepisów przeciwpożarowych w obiektach skontrolowanych.

W minionym roku przeprowadzono kontrole wraz z odbiorami, w następujących grupach obiektów:

- 31 w obiektach użyteczności publicznej,
- 25 w obiektach mieszkalnych wielorodzinnych
- 17 w obiekcie wypoczynku dzieci i młodzieży
- 13 w obiektach zamieszkania zbiorowego
- 11 w obiektach PM
- 3 obiektach zabytkowych

Do najczęściej stwierdzanych nieprawidłowości należą:

- brak instrukcji bezpieczeństwa pożarowego lub posiadanie nieaktualnej,
- brak oznakowania kierunków, wyjść ewakuacyjnych, głównego wyłącznika prądu elektrycznego oraz gaśnic,
- brak przeszkolenia pracowników w zakresie p-poż,
- braki badań instalacji hydrantowej (wewnętrznej i zewnętrznej),
- nienormatywne wyposażenie w sprzęt gaśniczy (sprzęt niezgodny z PN) lub posiadanie niesprawnych gaśnic,
- braki umieszczenia tablic informacyjnych i ostrzegawczych,
- brak badań instalacji użytkowych (elektryczna, odgromowa, wentylacyjna)



Obiekty objęte oceną przestrzegania przepisów p.poż.:

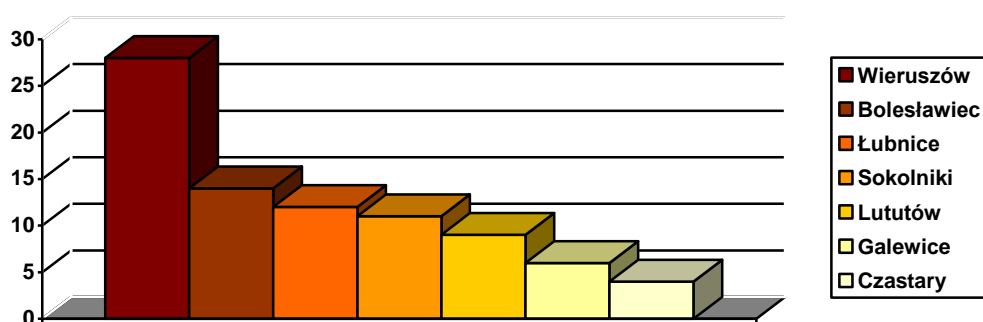
- ⇒ Zakłady o zwiększonym ryzyku wystąpienia poważnej awarii przemysłowej. Obecnie na terenie powiatu wierszowskiego występują dwa zakłady o zwiększonym ryzyku powstania poważnej awarii przemysłowej i są to:
- **GAL-GAZ** Galewice Sp. z o.o. w Zmyślonej,
 - **Pfleiderer Wieruszów** Sp. z o.o. w Wieruszowie.

W pierwszym zakładzie magazynowany jest gaz propan – butan, natomiast w drugim formalina. Ilości występujących substancji w powyższych zakładach kwalifikują je do zakładów zwiększonego ryzyka. W **2018** roku przeprowadzono **2** kontrole przestrzegania przepisów przeciwpożarowych w zakładzie Pfeleiderer Wieruszów Sp. z o.o. pod kątem zakładów zwiększonego ryzyka, gdzie wystosowano zalecenia decyzyjne oraz kontrolę sprawdzającą w ZZR Gal –Gaz Galewice.

Inne działania i rozpoznawanie zagrożeń:

W ciągu **2018r.** przeprowadzono kontrole dotyczące możliwości i warunków prowadzenia działań ratowniczych przez jednostki ochrony przeciwpożarowej w obiektach mieszkalnych wielorodzinnych, obiektach szkolnych oraz obiektów mieszkalnych wielorodzinnych starej zabudowy, obiektach administracji rządowej, obiektach zabytkowych oraz kultu religijnego- zgodnie z wytycznymi z KW PSP. W ramach nasilonego nadzoru nad obiektami mieszkalnymi oraz akcją promującą czujki czadu i dymu wystosowano do prasy artykuły związane z obowiązkami właścicieli/użytkowników oraz przygotowaniem instalacji do sezonu grzewczego.

Ilość kontroli w poszczególnych gminach przedstawia poniższy wykres:



Turniej Wiedzy Pożarniczej OTWP „Młodzież zapobiega pożarom”

Jak co roku na terenie powiatu wieruszowskiego zorganizowano i przeprowadzono wspólnie z Zarządem Oddziału Powiatowego oraz Zarządami Gminnymi ZOSP RP eliminacje środowiskowe szkolne, na szczeblu gminnym i powiatowym OTWP. W eliminacjach turnieju łącznie udział wzięło ok. **500** uczestników. Po przeprowadzeniu eliminacji szkolnych, na szczeblu gminnym wystąpiło ok. **290** osób, a do eliminacji powiatowych zakwalifikowało się **60** osób.

Działalność propagująca i uświadamiająca o zagrożeniach:

Na stałe współpracujemy z Tygodnikiem Powiatowym, oraz lokalną gazetą Łącznik. Dodatkowo wszelkie sprawy związane z działalnością PSP nagłaśniane są w programach radiowych. Współpracujemy z Radiem CENTRUM w Kaliszu oraz Radiem SUD w Kępnie.

Przyznać należy, że szeroko prowadzona działalność propagandowa przyczyniła się do znacznego ograniczenia pożarów w okresie wiosenno-letnim.

W **2018r** przeprowadzono łącznie ponad **74** pogadanki o tematyce z zakresu ochrony przeciwpożarowej w szkołach/urzędach/zebraniach walnych OSP z terenu powiatu wieruszowskiego.

Uczestniczymy również w przedsięwzięciach organizowanych przez inne instytucje: akcja „Cała Polska Czyta Dzieciom”, „Bezpieczne Wakacje”. Organizowane są także pokazy sprzętu ratowniczego w okresie „Dni Ochrony Przeciwpożarowej”.

Współpraca z innymi organami:

Ponadto działania prowadzone przez komórkę kontrolno – rozpoznawczą prowadzą do współpracy z innymi instytucjami. Na co dzień współpracujemy z Powiatowym Inspektorem Nadzoru Budowlanego, Policją, Powiatowym Inspektorem Sanitarnym, Powiatowym Inspektorem Pracy.

W minionym roku realizowano wspólne inicjatywy z Urzędem Miejskim w Wieruszowie w celu podnoszenia poziomu świadomości zagrożeń pożarowych jak również z Miejsko – Gminną Biblioteką Publiczną w Wieruszowie i Powiatową Biblioteką Publiczną w Wieruszowie.

IX. ZAGADNIENIA FINANSOWE

Budżet KP PSP w Wieruszowie na rok 2018 został przyjęty Uchwałą Rady Powiatu w Wieruszowie zgodnie z Decyzją Wojewody Łódzkiego na kwotę 3.864.568,00 zł. w tym:

- Dział 754 rozdział 75411 § 2110 – Bezpieczeństwo Publiczne i Ochrona Przeciwpożarowa - **3.333.660,00 zł. (ustawa budżetowa).**
- Budżet z rezerwy celowej Ministra Finansów część 83 poz. 49 na wydatki związane z realizacją zadań na odtworzenie zużytego sprzętu i wyposażenia, usługi remontowe, zakup materiałów i paliwa w ramach działu 754 rozdział 75411 §2110 - **69.000,00 zł.**
- Budżet z rezerwy celowej Ministra Finansów część 83 poz. 73 - środki przeznaczone na uzupełnienie wydatków związanych z realizacją zadań w ramach działu 754 rozdział 75411 §2110 - **26.000,00 zł.**
- Decyzją Wojewody Łódzkiego przeznaczono środki na uzupełnienie wydatków bieżących w ramach działu 754 rozdział 75411 §2110 - **9.100,00zł.**
- Decyzją Wojewody Łódzkiego przeznaczono środki na sfinansowanie skutków podwyższenia od 1 maja 2018 roku uposażeń funkcjonariuszy w ramach działu 754 rozdział 75411 §2110 - **53.070,00 zł.**
- Budżet z rezerwy celowej Ministra Rozwoju i Finansów część 83 poz. 69 przyznano „Środki na realizację Programu modernizacji Policji, Straży Granicznej, Państwowej Straży Pożarnej i Biura Ochrony Rządu” na sfinansowanie dwóch przedsięwzięć pn. „Wzmocnienie motywacyjnego systemu uposażeń funkcjonariuszy” oraz „Zwiększenie konkurencyjności wynagrodzeń pracowników cywilnych” w ramach działu 754 rozdział 75411 §2110 - **11.970,00 zł.**

- Decyzją Ministra Finansów zwiększono budżet z przeznaczeniem na doposażenie techniczne oraz wymianę zużytego lub wyeksploatowanego sprzętu wykorzystywanego podczas działań ratowniczych w ramach działu 754 rozdział 75478 §2110 - **8.480,00 zł.**
- Decyzją Wojewody Łódzkiego zwiększono budżet z przeznaczeniem na wypłatę rekompensat pieniężnych za przedłużony czas służby funkcjonariuszy w ramach działu 754 rozdział 75411 §2110 - **100.559,00 zł.**
- Budżet z rezerwy celowej Ministra Finansów część 83, poz. 92 przyznano na realizację „Programu modernizacji Policji, Straży Granicznej, Państwowej Straży Pożarnej i Służby Ochrony Państwa” na zakup wyposażenia osobistego i ochronnego funkcjonariuszy w ramach działu 752 rozdział 75295 §2110 - **28.301,00 zł.**
- Ze środków będących w dyspozycji Komendy Wojewódzkiej PSP w Łodzi przeznaczono w ramach działu 754 rozdział 75411 §2110 - **224.428,00 zł.** na uzupełnienie wydatków związanych z przejściem na zaopatrzenie emerytalne funkcjonariuszy.

Budżet KP PSP w Wieruszowie

Wykonanie wydatków w poszczególnych paragrafach przedstawia tabela:

Paragraf	Treść	Plan środków na finansowanie zadań	Wykonanie na dzień 31.12.2018 r.	Zobowiązania na koniec okresu sprawozdawczego	w tym zobowiązania wymagalne
dział 754 rozdział 75411 § 2110	Bezpieczeństwo publiczne i ochrona przeciwpożarowa w tym:	3.827.787,00	3.827.767,59	188.860,15	0,00
3070	Wydatki osobowe nie zaliczane do uposażeń wypłacane funkcjonariuszom	129.166,00	129.165,30		0,00
4010	Wynagrodzenie osobowe pracowników	30.578,00	30.576,52		0,00
4040	Dodatkowe wynagrodzenie roczne	2.352,00	2.351,31	2.497,14	0,00
4050	Uposażenie funkcjonariuszy	2.266.826,00	2.266.824,56	3.557,85	0,00
4060	Pozostałe należności funkcjonariuszy	75.806,00	75.805,46		0,00
4070	Nagrody roczne dla funkcjonariuszy	206.300,00	206.299,99	182.328,01	0,00
4080	Uposaż. i św. pieniężne wypł. przez okr. roku funkcyj. Zwolnionemu ze służby	165.260,00	165.260,00		
4110	Składki na ubezpieczenie społeczne	5.910,00	5.909,13	447,74	0,00
4120	Składki na fundusz pracy	375,00	374,12	29,41	0,00
4170	Wynagrodzenia bezosobowe	1.200,00	1.200,00		
4180	Równoważniki pieniężne i ekwiwalent dla funkcjonariuszy	519.341,00	519.340,66		0,00
4210	Zakup materiałów i wyposażenia	215.765,00	215.758,59		0,00
4230	Zakup leków i materiałów medycznych	963,00	962,71		0,00
4260	Zakup energii	36.050,00	36.049,01		0,00
4270	Zakup usług remontowych	64.445,00	64.444,01		0,00
4280	Zakup usług zdrowotnych	4.679,00	4.679,00		0,00
4300	Zakup usług pozostałych	70.665,00	70.664,31		0,00
4360	Opłaty z tytułu usług telekomunikacyjnych	9.560,00	9.559,53		0,00
4410	Podróże służbowe krajowe	16.158,00	16.157,86		0,00
4420	Podróże służbowe zagraniczne	614,00	613,34		
4430	Różne opłaty i składki	1.524,00	1.523,32		0,00
4440	Odpisy na zakładowy fundusz świadczeń socjalnych	1.186,00	1.185,66		0,00
4520	Opłaty na rzecz jednostek samorządu terytorialnego	3.064,00	3.063,20		0,00
dział 752 rozdział 75295 § 2110	Wyposażenie osobiste i ochronne funkcjonariuszy	28.301,00	28.301,00		0,00
dział 754 rozdział 75478 § 2110	Usuwanie skutków klęsk żywiołowych	8.480,00	8.480,00		
	Razem	3.864.568,00	3.864.548,59		

X. KIERUNKI W PLANOWANIU I REALIZACJI ZADAŃ NA 2019 ROK

Komenda Powiatowa PSP w Wieruszowie realizuje zadania ustawowe nałożone na Państwową Straż Pożarną.

Podstawowe cele – kierunki działania przedstawiają się następująco:

- kontynuacja akcji „Czujka na straży Twojego bezpieczeństwa”,
- kontynuacja współpracy z Policją, właścicielami dróg szczebla gminnego, powiatowego, wojewódzkiego i krajowego w zakresie usuwania skutków pozostałości po wypadkach drogowych,
- podejmowanie dalszych działań zmierzających do podnoszenia wykształcenia ogólnego i zawodowego strażaków,
- dbałość o jak najlepsze wyposażenie strażaków w sprzęt i wyposażenie osobiste zapewniające bezpieczeństwo w prowadzonych akcjach ratowniczo – gaśniczych,
- kontynuacja działań poprawiających bezpieczeństwo i higienę pracy oraz służby w jednostce ratowniczo – gaśniczej PSP, a także zajęć sportowych poprzez prowadzenie szkoleń umożliwiających wyrobienie odpowiednich form zachowań wśród strażaków zapewniających im bezpieczne wykonywanie obowiązków służbowych,
- dalsze rozwijanie współpracy ze służbami i podmiotami współdziałającymi w czasie prowadzonych działań ratowniczych,
- nadzór nad rozwojem sieci jednostek przewidzianych do realizacji zadań wynikających z podstawowego zakresu ratownictwa specjalistycznego.
- kontynuacja polityki medialnej z prasą lokalną oraz radiem poprzez przekazywanie informacji o specyfice służby i działaniach tutejszej komendy,
- bieżące analizowanie zagrożeń występujących na terenie powiatu oraz podejmowanie działań kontrolno - rozpoznawczych w obiektach użyteczności publicznej,
- wdrażanie postanowień zawartych w nowo uchwalonych przepisach prawnych i uregulowań z zakresu ochrony przeciwpożarowej i PSP,
- uzupełnienie, w miarę możliwości finansowych, braków sprzętowych zgodnie z właściwym rozporządzeniem w sprawie szczegółowych zasad wyposażenia jednostek organizacyjnych PSP,
- objęcie szczególnym nadzorem prewencyjnym zakładów o zwiększonym ryzyku wystąpienia poważnej awarii przemysłowej,
- aktualizacja powiatowego planu działań ratowniczych,
- doskonalenie taktyki działań z zakresu ratownictwa medycznego,
- wdrażanie prawa wspólnotowego w zakresie bezpieczeństwa pożarowego obiektów budowlanych.
- bieżąca współpraca z samorządami w celu poprawy bezpieczeństwa pożarowego w podległych obiektach,
- nadzór nad działaniami operacyjno – ratowniczymi poprzez wspólne uczestnictwo służb współdziałających, jednostek OSP z KSRG i spoza KSRG oraz strażaków jednostki ratowniczo – gaśniczej PSP w ćwiczeniach i szkoleniach w miejscach podwyższonego i wysokiego ryzyka oraz w obiektach użyteczności publicznej i dużych skupisk ludzkich.