



**Informacja z działalności
Komendy Powiatowej
Państwowej Straży Pożarnej
w Wieruszowie
za 2019 rok**

WIERUSZÓW, LUTY 2020 r.

SPIS TREŚCI

Wstęp	3
I. Zagadnienia organizacyjne	4
II. Ogólna charakterystyka powiatu wieruszowskiego	7
III. Działalność operacyjno – szkoleniowa	8
IV. System ratowniczo – gaśniczy na terenie powiatu wieruszowskiego	13
V. Działalność jednostki ratowniczo – gaśniczej	13
VI. Polityka kadrowa	16
VII. Działalność kwatermistrzowsko – techniczna	21
VIII. Działalność kontrolno – rozpoznawcza	24
IX. Zagadnienia finansowe	28
X. Kierunki w planowaniu i realizacji zadań na 2020 rok	30

WSTĘP

Niniejsze opracowanie stanowi 21 już edycję informatora, w którym przedstawiono, w sposób jak najbardziej pełny, najistotniejsze zagadnienia związane z działalnością tutejszej komendy i wiedzę o działalności i osiągnięciach naszej formacji w 2019 roku.

Zamieszczony w informatorze materiał zredagowano w taki sposób, by jak najpełniej przedstawiał wszystkie obszary działania. Zaprezentowano zagadnienia operacyjne i funkcjonowanie krajowego systemu ratowniczo – gaśniczego na terenie naszego powiatu oraz współdziałanie z innymi podmiotami w celu doskonalenia warunków rozwoju i umacniania tego systemu, jako podstawowego systemu ratownictwa, a także działalność Jednostki Ratowniczo – Gaśniczej PSP.

Omówiono także zagadnienia polityki kadrowej, prewencyjnej i gospodarki materiałowo – technicznej oraz informację dotyczącą zagadnień finansowych.

Przedstawiono również informacje dotyczące współdziałania naszej formacji z organami samorządu terytorialnego i innymi instytucjami i organizacjami.

W opracowanym materiale zasygnalizowano tematy, które stanowią podstawę do planowania zadań w roku bieżącym, a jednym z najważniejszych zadań służby pożarniczej jest dalsze tworzenie optymalnych warunków funkcjonowania KSRG i poprawy wyposażenia jednostek wchodzących w jego skład.

I. ZAGADNIENIA ORGANIZACYJNE

Straż pożarna jest głównym podmiotem w zakresie ochrony przeciwpożarowej i ratownictwa. Wykonuje zadania ratownicze o charakterze ponadlokalnym. W zakresie działania, oprócz ochrony przeciwpożarowej, jej zadaniem jest zapobieganie innym nadzwyczajnym zagrożeniom dla ludzi i środowiska.

Na terenie naszego powiatu zlokalizowane są dwa zakłady zwiększonego ryzyka wystąpienia poważnej awarii przemysłowej. Zgodnie z wytycznymi, w obiektach tych planowane są kontrole przestrzegania przepisów p.poż. raz w roku. Obiekty te objęte są szczególnym nadzorem prewencyjnym.

Na bieżąco analizowane są akty prawne oraz przepisy dotyczące bezpieczeństwa pożarowego, które w razie potrzeby wykorzystywane są podczas odbiorów obiektów wybudowanych zgodnie z zakresem przepisów ochrony przeciwpożarowej.

W zakresie ratownictwa medycznego 45 strażaków KP PSP w Wieruszowie posiadało tytuł ratownika. Funkcjonariusze uczestniczą w przeprowadzaniu ćwiczeń ewakuacyjnych w obiektach użyteczności publicznej, a w szczególności szkół oraz przedszkoli, wspólnie z dyrektorami przeprowadzają także próbne ewakuacje w w/w grupach obiektów. Ewakuacja bywa połączona z ćwiczeniami na danym obiekcie prowadzonymi przez JRG.

W celu rozszerzenia, pogłębienia oraz podwyższenia umiejętności praktycznych strażaków jednostki ratowniczo – gaśniczej, opracowany jest ramowy roczny plan ćwiczeń na obiektach. W myśl sporządzonego planu dla każdej zmiany służbowej przeprowadzane jest jedno ćwiczenie w miesiącu. Celem powyższych ćwiczeń oprócz poznawania specyfiki obiektów, materiałów i urządzeń są również, w przypadku wybranych ćwiczeń, założenia związane z likwidacją zagrożeń chemiczno – ekologicznych oraz ewakuacji ludności z obiektów użyteczności publicznej i innych miejsc podwyższonego ryzyka.

W ramach udziału jednostek Państwowej Straży Pożarnej w likwidacji różnego rodzaju zagrożeń oraz zdarzeń o skali masowej, w planie ratowniczym powiatu zawarte są procedury postępowania przy rozmaitych zagrożeniach oraz praktyczne aspekty medycznych działań ratowniczych w przypadku zdarzeń masowych. Tematyka zawarta w tych materiałach uwzględniana jest w miesięcznym planie doskonalenia zawodowego zmian służbowych. W wyniku prowadzonych w tym zakresie szkoleń wyciągane są wnioski z prowadzonych działań ratowniczych oraz nabywane jest doświadczenie, a powyższe procedury nowelizowane są na bieżąco.

Na terenie naszego powiatu działają różne instytucje pozarządowe. Państwowa Straż Pożarna współpracuje z wieloma z nich oraz dba o upowszechnianie wśród społeczeństwa zasad zachowywania się w sytuacjach zagrożenia, a także prowadzi działania prewencyjne, których celem jest zwiększenie świadomości mieszkańców.

W ramach społecznych kampanii edukacyjno – informacyjnych pn. „Kręci mnie bezpieczeństwo” oraz „Czujka na straży Twojego bezpieczeństwa” na terenie działania Komendy Powiatowej Państwowej Straży Pożarnej w Wieruszowie przeprowadzono następujące akcje edukacyjne dla młodzieży szkolnej i mieszkańców powiatu, konkursy dotyczące zakresu ochrony przeciwpożarowej oraz zagrożeń chemiczno – ekologicznych, pokazy sprzętu ratowniczego, szkolenia itp.:

I. Przeprowadzono ćwiczenia z zakresu próbnej ewakuacji wraz z liczbą uczestników:

- 1) Szkoła Podstawowa w Zespole Szkół w Dzietrzkowicach – 120 osób,
- 2) Zespół Szkół w Sokolnikach – 163 osoby,
- 3) Szkoła Filialna w Swobodzie – 33 osoby,
- 4) Szkoła Filialna w Niemojewie – 68 osób,
- 5) Oddział Przedszkolny w Kątach Walichnowskich – 45 osób,
- 6) Publiczne przedszkole samorządowe w Czastarach – 42 osoby,
- 7) Szkoła Podstawowa nr 2 w Wieruszowie – 357 osób,
- 8) Szkoła Podstawowa w Parcicach – 104 osoby,
- 9) Szkoła Podstawowa w Pieczyskach – 121 osób,
- 10) Szkoła Podstawowa w Radostowie – 51 osób,
- 11) Zespół Szkół w Wójcinie – 91 osób,
- 12) Szkoła Podstawowa nr 3 w Wieruszowie – 289 osób,
- 13) Zespół Szkół w Starym Ochędzynie – 51 osób,
- 14) Publiczne Przedszkole Zgromadzenia Sióstr Św. Jadwigi w Wieruszowie – 29 osób,
- 15) Zespół Szkolno-Przedszkolny w Żdżarach – 43 osoby,
- 16) Szkoła Podstawowa w Galewicach – 175 osób,
- 17) Zespół Szkół w Walichnowach – 87 osób,
- 18) Szkoła Podstawowa nr 1 w Wieruszowie – 441 osób,
- 19) Zespół Szkół Ponadgimnazjalnych w Wieruszowie – 940 osób,
- 20) Agrecol Sp. z o.o. – 195 osób,
- 21) Yetico S.A. – 130 osób,
- 22) Pfleiderer Wieruszów Sp. z o.o. w Wieruszowie – 187 osób,
- 23) Madonis Sp. z o.o. – 39 osób,
- 24) Restauracja McDonalds w Chojnach – 59 osób.

II. Akcję prewencji społecznej w dniach 12–21 listopada 2019 r., której celem było propagowanie wiedzy z zakresu ochrony przeciwpożarowej, a tym samym zwiększenie bezpieczeństwa pożarowego mieszkańców powiatów wieruszowskiego, kępińskiego i ostrzeszowskiego w ramach kampanii społecznej pn. „Czujka na straży Twojego bezpieczeństwa”.

Akcja realizowana była w formie edukacyjno – informacyjnych audycji radiowych na antenie Radia „SUD”. Dzięki zaangażowaniu się w wymienioną wyżej inicjatywę, poprzez współpracę z Radiem „SUD”, mieszkańcy trzech powiatów, znajdujących się na terenie dwóch województw, zostali zapoznani z wiedzą z zakresu szeroko rozumianego bezpieczeństwa pożarowego w obiektach mieszkalnych, a także mogli pozyskać czujniki tlenku węgla, których przekazano łącznie blisko 300 sztuk.

III. Spotkania z dyrektorami szkół i nauczycielami ze szkół ponadgimnazjalnych, gimnazjów, szkół podstawowych oraz przedszkoli i innych placówek zlokalizowanych na terenie powiatu wieruszowskiego.

Podczas spotkań przekazywano informacje na temat bezpiecznego zachowania się, a także rozpropagowywano główne założenia określone w ramach kampanii edukacyjno – informacyjnej pn. „Czujka na straży Twojego bezpieczeństwa”.

Z przeprowadzonych akcji ukazywały się informacje w mediach, co pozwoliło dotrzeć do jak największej liczby mieszkańców zarówno powiatu wieruszowskiego, jak i powiatów ościennych.

Efektom przeprowadzonych akcji i działań edukacyjnych wśród młodzieży szkolnej i mieszkańców powiatu jest m. in.:

- wzrost poziomu wiedzy z zakresu ochrony środowiska,
- wzrost świadomości ekologicznej,
- wykształcenie postaw proekologicznych,

- wykształcenie indywidualnej odpowiedzialności za stan środowiska naturalnego, co przyczyni się do zmniejszenia zanieczyszczenia środowiska naturalnego toksycznymi produktami spalania, powstającymi podczas pożarów.

Posiadana baza sprzętowa komendy jest utrzymywana w pełnej gotowości bojowej. Na bieżąco prowadzone są okresowe przeglądy techniczne i badania sprzętu. W miarę posiadanych środków finansowych oraz ogólnych zaleceń JRG jest doposażana w nowy sprzęt.

Stale współpracujemy z lokalnymi mediami, takimi jak: Łącznik - Portal internetowy www.tugazeta.pl, Portal EWE24.pl, Radio Centrum, Radio Ziemi Wieluńskiej, Radio SUD, Ilustrowany Tygodnik Powiatowy oraz innymi. Na bieżąco przekazywane są informacje z działalności komendy.

KP PSP w Wieruszowie nie prowadzi współpracy zagranicznej, natomiast na bieżąco realizowana jest współpraca krajowa z instytucjami szczebla powiatowego i wojewódzkiego w zakresie realizacji zadań ochrony p.poż., promocji i edukacji.

Ponadto utrzymywana jest bardzo ścisła współpraca z ościennymi komendami powiatowymi w zakresie zagadnień operacyjnych i monitorowania zagrożeń ponadpowiatowych.

Środowisko pożarnicze na terenie naszego powiatu posiada od lat znaczącą pozycję, które poprzez swoją działalność na rzecz ludności zawsze osiąga wysokie noty. Cechą charakterystyczną tego środowiska jest niesienie pomocy w każdej sytuacji losowej, a jest to jeden z czynników, który bardzo mocno konsoliduje to środowisko.

Na terenie powiatu działa Zarząd Oddziału Powiatowego ZOSP RP, którego siedziba mieści się w tutejszej komendzie. Podobnie działają Zarządy Gminne ZOSP RP.

Funkcjonariusze naszej komendy corocznie przewodniczą komisjom sędziowskim i obsługują sekretariaty zawodów. Wspólnie z ZOP ZOSP RP w dniu 21 września 2019 r. na stadionie w Lututowie odbyły się powiatowe zawody sportowo – pożarnicze CTiF, w których startowało 6 drużyn: 3 drużyny dziewcząt i 3 drużyny chłopców. Zwycięzcami zawodów została drużyna z OSP Osiek w grupie dziewcząt i drużyna z OSP Węglewice w grupie chłopców.

Każdego roku w pierwszym kwartale funkcjonariusze komendy biorą czynny udział w zebraniach sprawozdawczych w jednostkach OSP na terenie powiatu. W 2019 roku obsługiwaliśmy 29 zebrań sprawozdawczych.

W ramach podniesienia skuteczności działań jednostek OSP na terenie powiatu przeprowadzane są raz w roku inspekcje gotowości operacyjnej we wszystkich jednostkach należących do KSRG oraz przeglądy techniczne sprzętu w jednostkach posiadających średnie i ciężkie samochody gaśnicze.

W roku bieżącym pragniemy skoncentrować się na zagadnieniach związanych z kontynuowaniem akcji edukacyjno – informacyjnej „Czujka na straży Twojego bezpieczeństwa” oraz dalszym pogłębianiem współpracy z Policją, właścicielami dróg szczebla gminnego, powiatowego, wojewódzkiego i krajowego w zakresie usuwania skutków pozostałości po wypadkach drogowych, a także zabezpieczeniem przeciwpożarowym obiektów użyteczności publicznej (przedszkola, szkoły, domy kultury, itp.), a w szczególności nad wymaganiami, jakie powinny spełniać te obiekty w świetle obowiązujących przepisów. Kolejnym zagadnieniem wynikającym z inspekcji gotowości operacyjnej jednostek KSRG z naszego powiatu jest pogłębiający się kryzys w zakresie zapewnienia obsad wyjazdowych w jednostkach OSP i wypracowanie zasad przeciwdziałania tej niekorzystnej tendencji, jak również problem z uzupełnieniem uprawnień z zakresu ratownictwa medycznego przez strażaków OSP.

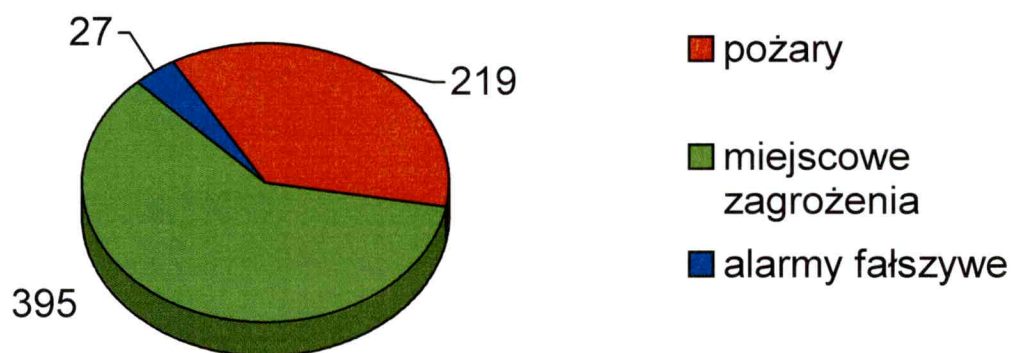
II. OGÓLNA CHARAKTERYSTYKA POWIATU WIERUSZOWSKIEGO

W skład powiatu wieruszowskiego wchodzi siedem gmin: Bolesławiec, Czastary, Galewice, Lututów, Łubnice, Sokolniki i Wieruszów. Teren powiatu zajmuje 577,13 km², na którym mieszka 42255 osób. Średnia gęstość zaludnienia w powiecie kształtuje się na poziomie 73 osoby/km².

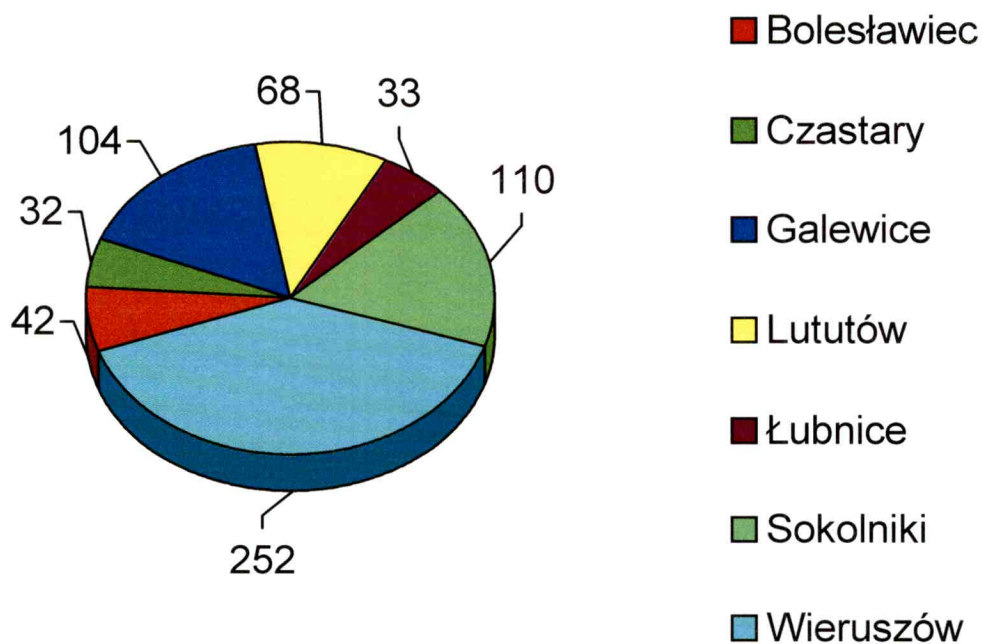
1. W powiecie do najbardziej zagrożonych pożarowo obiektów zaliczamy:
 - Pfleiderer Wieruszów Sp. z o.o. w Wieruszowie,
 - Rozlewnia gazu płynnego propan – butan w Zmyślonej,
 - Zakład produkcji styropianu „YETICO” w Galewicach,
 - Stacje paliw płynnych,
 - Tartaki: Tyble, Galewice, Radostów,
 - Zakłady produkcji mebli: HM Helvetia Meble, Meblosiek, Stolwit, M-Line, Stagra.
2. Powiat wieruszowski należy do jednego z najbardziej zagrożonych powiatów w woj. łódzkim pod względem pożarowym, jeśli chodzi o obszary leśne. Powierzchnia zajmowana przez lasy to 142,07 km² co stanowi 24,66 % ogólnej powierzchni powiatu (w woj. średnia lesistość stanowi 16,7 %). Największe skupiska lasów występują w gminie Galewice i Czastary. Drzewostany I i II klasy wieku stanowią obecnie 40 % całej powierzchni leśnej powiatu.
3. Tereny zagrożone powodzią występują wzdłuż rzeki Proсны i obejmują gminy Bolesławiec, Wieruszów i Galewice, w których szczególnie zagrożone są miejscowości: Bolesławiec, Kolonia Osiek, Wieruszów, Brzeziny. W przypadku wylania rzeki, bezpośrednio zagrożonych jest siedem gospodarstw (około 30 osób). Na terenie powiatu brak jest budowli hydrologicznych stwarzających zagrożenie w przypadku uszkodzenia.
4. Do obiektów budowlanych na terenie powiatu, stwarzających zagrożenie katastrofami, zaliczamy wiadukty kolejowe i drogowe, mosty, kominy.
5. Przez teren powiatu prowadzony jest przewóz materiałów niebezpiecznych po drogach i szlakach kolejowych, co stwarza znaczne zagrożenie dla obszarów w ich sąsiedztwie. Transport ten odbywa się:
 - trasą kolejową Kępno – Wieluń, gdzie przewożone są takie substancje jak: czteroetylen ołowiu, propan – butan, substancje ropopochodne.
 - drogą krajową nr 74 oraz trasą szybkiego ruchu S-8, po której przewozi się takie substancje jak: tlenek ołowiu, lont detonacyjny, dwuizocjanin toluenu, substancje ropopochodne, nitrosulfhydrat.
 Poważnym problemem w transporcie drogowym jest niedobór parkingów przeznaczonych do dłuższego postoju pojazdów przewożących materiały niebezpieczne.
6. Transport gazu instalacjami przesyłowymi odbywa się na terenie gminy Wieruszów. Łączna długość sieci wysokiego ciśnienia wynosi 10,192 km i przesyła się nią ok. 3 tys. m³/godz. pod ciśnieniem 4 – 6,4 MPa. Długość rozdzielnej sieci gazowej średniego ciśnienia wynosi 16,1 km.
7. Na terenie powiatu nie ma składowiska materiałów niebezpiecznych oraz brak jest obiektów wysokich i wysokościowych kwalifikowanych do kategorii zagrożenia ZL.
8. Na terenie powiatu występują dwa zakłady o zwiększonym ryzyku wystąpienia poważnej awarii przemysłowej, tj.:
 - Pfleiderer Wieruszów Sp. z o.o. – z uwagi na składowanie dużej ilości formaliny,
 - GAL – GAZ w Zmyślonej – z uwagi na składowanie dużej ilości gazu propan – butan.

III. DZIAŁALNOŚĆ OPERACYJNO – SZKOLENIOWA

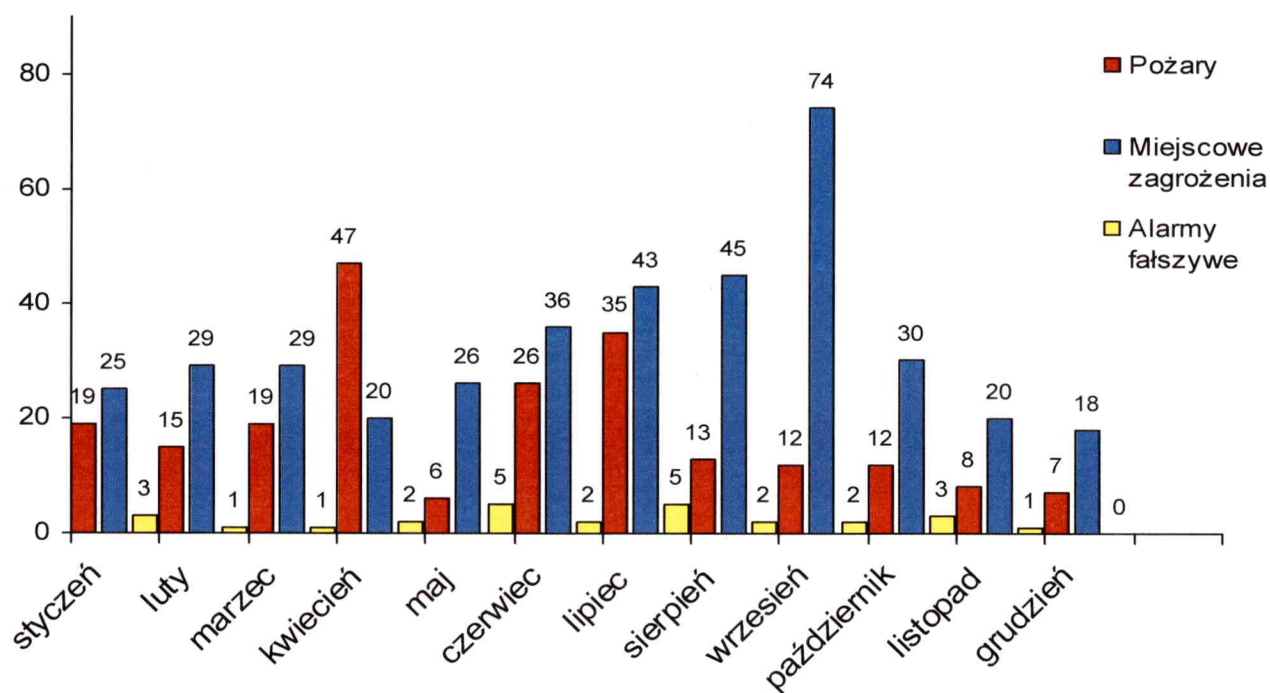
1. Rodzaje i ilość zdarzeń w 2019 r.



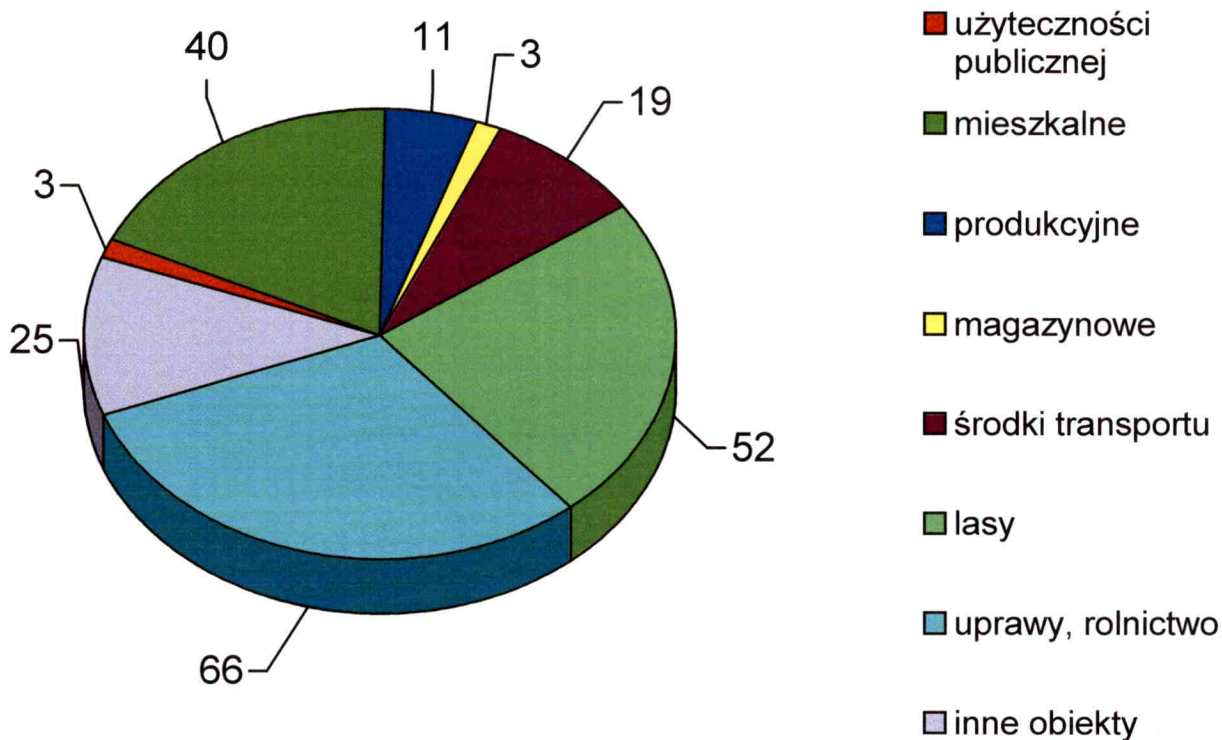
2. Statystyka zdarzeń w poszczególnych gminach.



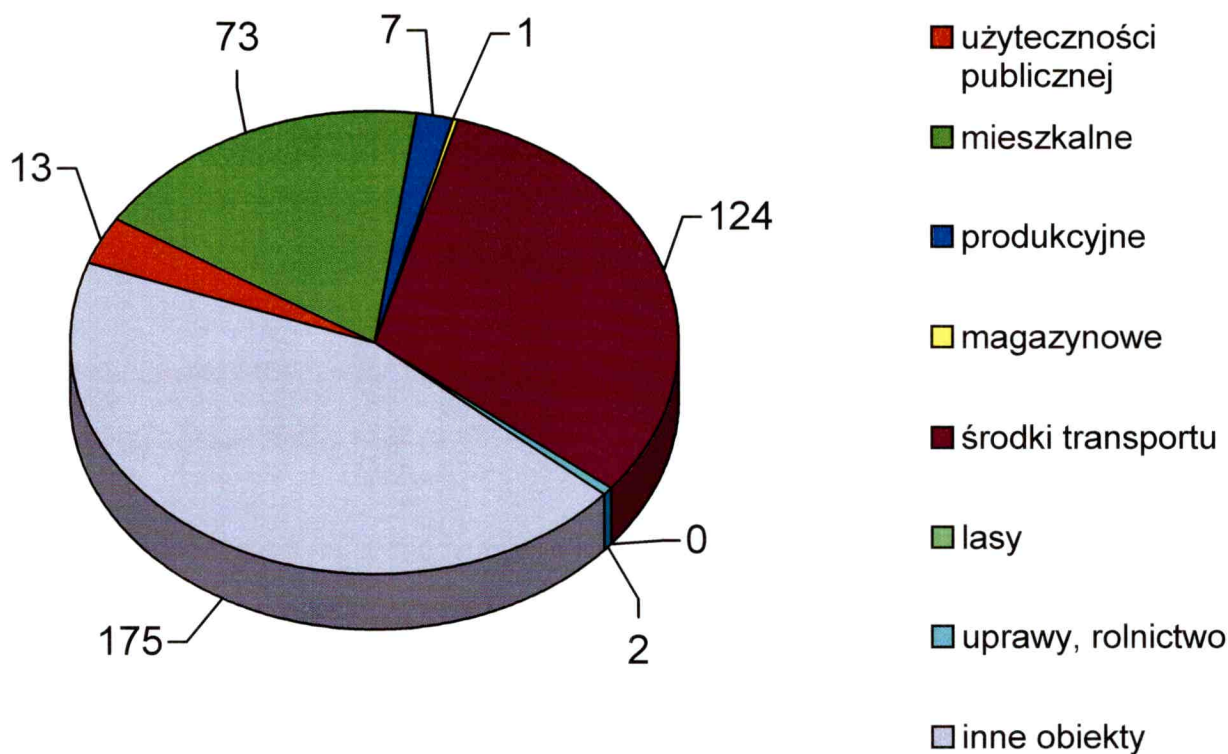
3. Ilość zdarzeń w poszczególnych miesiącach.



4. Struktura pożarów według grupy obiektów.



5. Struktura miejscowych zagrożeń według grupy obiektów.



6. Przyczyny powstania pożarów.

NOD przy posługiwaniu się ogniem otwartym, w tym papierosy zapałki	126
Nieprawidłowa eksploatacja konstrukcji budowlanych	28
Wady środków transportu	19
Wady urządzeń i instalacji elektrycznych (bez urządzeń ogrzewczych)	9
Inne przyczyny	8
Nieprawidłowa eksploatacja urządzeń ogrzewczych na paliwo stałe	6
Wady urządzeń mechanicznych	6
Nieustalone	3
Wady urządzeń ogrzewczych na paliwo stałe	2
Podpalenia (umyślne) w tym akty terroru	2
NOD przy wypalaniu pozostałości roślinnych na polach	2
Nieprawidłowa eksploatacja urządzeń ogrzewczych na paliwo ciekłe	1
Wyładowania atmosferyczne	1
Požary jako następstwo innych miejscowych zagrożeń	1
Nieprawidłowa eksploatacja urządzeń i instalacji elektrycznych	1
Wady urządzeń ogrzewczych na paliwo ciekłe	1
Wady procesów technologicznych	1
Nieprawidłowa eksploatacja środków transportu	1
Samozapalenie biologiczne	1
RAZEM	219

7. Przyczyny powstania miejscowych zagrożeń.

Niezachowanie zasad bezpieczeństwa ruchu środków transportu	108
Huragany, silne wiatry, tornada	93
Nietypowe zachowanie się zwierząt, owadów, stwarzające zagrożenie	76
Wady środków transportu	48
Inne przyczyny	39
Gwałtowne opady atmosferyczne	10
Nieustalone	7
Celowe działanie człowieka	6
Nieumyślne działanie człowieka	2
Uszkodzenia sieci instalacji przemysłowych doprowadzających, odprowadzających media komunalne i technologiczne.	2
Nieprawidłowa eksploatacja środków transportu	1
Nieprawidłowe wykonanie prac instalacyjnych, montażowych, budowlanych	1
Wady procesów technologicznych	1
Wady urządzeń i instalacji gazowych, w szczególności: zbiorniki, przewody, odbiorniki gazu	1
RAZEM	395

9. Zestawienie wyjazdów jednostek OSP.

	Jednostka OSP	Požary	Miejscowe zagrożenia	Alarmy fałszywe	RAZEM
1.	Wieruszów	42	41	6	89
2.	Galewice	41	22	1	64
3.	Sokolniki	27	34	-	61
4.	Lututów	27	31	-	58
5.	Walichnowy	25	23	2	50
6.	Ostrówek	30	6	2	38
7.	Podzamcze	28	7	2	37
8.	Wyszanów	21	11	1	33
9.	Bolesławiec	20	10	2	32
10.	Czastary	19	12	-	31
11.	Chojny	13	17	-	30
12.	Węglewice	24	3	-	27
13.	Łubnice	10	9	-	19
14.	Biadaszki	15	3	-	18
15.	Dzietrzkowice	9	4	-	13
16.	Osiek	11	-	1	12
17.	Krajanka	9	2	1	12
18.	Wójcin	3	6	1	10
19.	Niemojew	7	2	-	9
20.	Pieczyska	6	3	-	9
21.	Chróscin	6	1	-	7
22.	Parcice	5	-	1	6
23.	Ludwinów	2	1	-	3
24.	Piaski	3	-	-	3
25.	Huta	3	-	-	3
26.	Kol. Dzietrzkowice	2	-	-	2
27.	Żdźary	1	-	1	2
28.	Dymki	2	-	-	2
29.	Pichlice	1	-	-	1
30.	Gola	-	1	-	1

 - jednostka KSRG

10. Szkolenia przeprowadzone dla członków OSP (ilość przeszkolonych osób)

Jednostka OSP	Szkolenie podstawowe (3 kursy)	Szkolenie naczelników OSP	Szkolenie specjalistyczne kierowców – operatorów samochodów z drabiną mechaniczną
GMINA BOLESŁAWIEC			
Chróscin	2	—	—
Gola	2	1	—
Kamionka	1	—	—
Mieleszyn	2	—	—
RAZEM	7	1	0
GMINA GALEWICE			
Biadaszki	3	1	—
Galewice	1	1	—
Osiek	1	—	—
Ostrówek	2	—	—
Kaski	1	—	—
Węglewice	3	—	—
RAZEM	11	2	0
GMINA CZASTARY			
Czastary	3	—	—
Krajanka	3	—	—
Parcice	3	—	—
RAZEM	9	0	0
GMINA LUTUTÓW			
Chojny	4	2	—
Dymki	3	—	—
Piaski	1	—	—
RAZEM	8	2	0
GMINA ŁUBNICE			
Kol. Dzierzkowice	2	—	—
Łubnice	1	—	—
Wójcin	1	—	—
RAZEM	4	0	0
GMINA SOKOLNIKI			
Pichlice	3	1	—
Sokolniki	—	1	—
Walichnowy	2	—	—
RAZEM	5	2	0
GMINA WIERUSZÓW			
Chobanin	5	—	—
Pieczyska	2	—	—
Podzamcze	2	1	—
Tyble	2	1	—
Wieruszów	2	1	8
Wyszanów	2	2	—
RAZEM	15	5	8
OGÓLEM w powiecie	59	12	8

IV. SYSTEM RATOWNICZO – GAŚNICZY NA TERENIE POWIATU WIERUSZOWSKIEGO

1. Wykaz jednostek ochrony przeciwpożarowej na terenie powiatu.

Lp.	Gmina	Liczba jednostek w powiecie				Razem jednostek OSP
		JRG	OSP w KSRG	OSP typu S poza KSRG	OSP typu M	
1.	Bolesławiec	-	2	4	-	6
2.	Czastary	-	2	3	1	6
3.	Galewice	-	2	6	3	11
4.	Lututów	-	2	7	1	10
5.	Łubnice	-	2	3	-	5
6.	Sokolniki	-	2	2	1	5
7.	Wieruszów	1	2	3	5	11
RAZEM		1	14	28	11	54

2. Siły i środki powiatu w poszczególnych gminach.

Gmina	Ilość samochodów w jednostkach OSP	Ilość jednostek	Średnio samochodów na jednostkę
Bolesławiec	7	6	1,2
Czastary	7	6	1,2
Galewice	10	11	0,9
Lututów	16	10	1,6
Łubnice	7	5	1,4
Sokolniki	8	5	1,6
Wieruszów	9	11	0,8
RAZEM	64	54	1,2

V. DZIAŁALNOŚĆ JEDNOSTKI RATOWNICZO – GAŚNICZEJ

1. Statystyka interwencji JRG

	ilość zdarzeń w 2019 r.	udział JRG w zdarzeniach
pożary	219	206
miejscowe zagrożenia	395	299
alarmy fałszywe	27	27

2. Aktywność szkoleniowa

W ramowym planie szkolenia zmian JRG na rok 2019 zaplanowano ogółem 57 tematów w 7 blokach tematycznych – łącznie 255 godzin szkoleniowych (94 godz. teorii i 161 godz. zajęć praktycznych) na każdej zmianie służbowej. Plan zrealizowano w 100 %. Ponadto strażacy JRG uczestniczyli w szkoleniach doskonalących i kursach specjalistycznych organizowanych przez KW PSP w Łodzi.

3. Rozpoznania i ćwiczenia praktyczne JRG na obiektach

Ćwiczenia praktyczne to elementy mające na celu ciągle podnoszenie skuteczności prowadzenia działań ratowniczo-gaśniczych. W 2019 r. zorganizowano i przeprowadzono ogółem 9 ćwiczeń praktycznych połączonych z rozpoznaniem w następujących obiektach:

- 1) Spółdzielnia Mieszkaniowa „Bursztyn” w Wieruszowie,
- 2) Zakład Produkcyjny „Yetico” w Galewicach,
- 3) Zbiornik Wodny w Bolesławcu,
- 4) Zespół Szkół Ponadgimnazjalnych w Wieruszowie,
- 5) Rzeka Proсна w Wieruszowie,
- 6) Zakład Produkcyjny „M-Line” w Soplu,
- 7) Szkoła Podstawowa nr 3 w Wieruszowie,
- 8) Szpital powiatowy w Wieruszowie,
- 9) Zakład Produkcyjny „Agrecol” w Mesznarach,

5. Osiągnięcia sportowe

Zgodnie z kalendarzem wojewódzkich imprez sportowych na rok 2019 strażacy tutejszej komendy uczestniczyli w następujących zawodach sportowych i sportowo – pożarniczych:

- Mistrzostwach Województwa Łódzkiego Strażaków PSP w Halowej Piłce Nożnej,
- Mistrzostwach Województwa Łódzkiego w Sporcie Pożarniczym,
- Mistrzostwach Województwa Łódzkiego Strażaków PSP w Lekkoatletyce,
- Mistrzostwa Województwa Łódzkiego Strażaków PSP w Pływaniu

Podczas zawodów lekkoatletycznych nasz funkcjonariusz – mł. ogn. Piotr Bizuga zajął pierwsze miejsce w konkurencji – pchnięcie kulą.

Ponadto strażacy z naszej komendy biorą udział w różnego rodzaju turniejach organizowanych na terenie naszego powiatu m.in. w piłce siatkowej, tenisie stołowym i piłce halowej.

4. Charakterystyczne zdarzenia z udziałem zastępów JRG i innych jednostek ochrony przeciwpożarowej

1. W dniu 02.01.2019 r. o godz. 5:20 Stanowisko Kierowania Komendanta Powiatowego Państwowej Straży Pożarnej w Wieruszowie odebrało zgłoszenie o pożarze w jednym z zakładów stolarskich znajdujących się na terenie Wieruszowa. Do zdarzenia zadysponowano sześć zastępów straży pożarnej; trzy JRG W-ów oraz trzy OSP z terenu gm. Wieruszów. Po przybyciu na miejsce zdarzenia zastano halę produkcyjno-magazynową objętą w całości pożarem. Z uwagi na bardzo silne zadymienie oraz na bezpośrednie usytuowanie sąsiadujących hal magazynowych podjęto decyzję o zwiększeniu dodatkowych sił i środków. Działania straży polegały na zabezpieczeniu miejsca zdarzenia, podaniu 8 prądów wody w natarciu do wnętrza hali oraz cztery prądy wody w obronie na sąsiadujące hale. Działania te doprowadziły do lokalizacji i likwidacji pożaru. Z uwagi na silne zadymienie oraz bliskie usytuowanie szkoły w porozumieniu z jej dyrektorem podjęto decyzję o zawieszeniu zajęć. Ogółem w zdarzeniu udział brało 18 zastępów gaśniczych a straty oszacowano na ok. 3 mln 800 tys. zł.
2. W dniu 13.01.2019 r. o godz. 10.56 Stanowisko Kierowania Komendanta Powiatowego PSP Wieruszów odebrało zgłoszenie o pożarze pianki tapicerskiej w jednym z zakładów znajdujących się na terenie gm. Łubnice. Do zdarzenia zadysponowano dwa zastępy JRG PSP W-ów oraz sześć zastępów straży OSP z terenu gm. Łubnice oraz zastęp z OSP Bolesławiec (KSRG). Po przybyciu na miejsce zdarzenia zastano pożar magazynu pianki tapicerskiej. Działania straży polegały na zabezpieczeniu miejsca zdarzenia, podaniu dwóch prądów wody w natarciu na powierzchnie pożaru oraz dwóch prądów wody w obronie na sąsiadujące budynki. Pozostałe czynności straży polegały na częściowej rozbiórce konstrukcji budynku (pokrycia dachowego) w celu dostania się do źródła pożaru, oddymieniu pomieszczeń za pomocą wentylatora oraz dogaszeniu pianki poprzez jej wywożenie i przelewanie wodą. Działania te doprowadziły do likwidacji i ugaszenia pożaru. Przypuszczalną przyczyną zdarzenia było podpalenie. Wstępnie straty oszacowano na ok. 300 tys. zł.
3. W dniu 29.04.2019 r. o godz. 08:11 Stanowisko Kierowania Komendanta Powiatowego Państwowej Straży Pożarnej w Wieruszowie odebrało zgłoszenie o samochodzie osobowym, który wpadł do stawu w miejscowości Mieleszynek w gm. Wieruszów. Do zdarzenia zadysponowano pięć zastępów straży pożarnej. Po przybyciu na miejsce zastano samochód osobowy znajdujący się w stawie kołami do góry. Osoby podróżujące opuściły go o własnych siłach (cztery osoby w tym troje dzieci). Działania straży polegały na zabezpieczeniu miejsca zdarzenia, udzieleniu kwalifikowanej pierwszej pomocy medycznej osobom podróżującym w postaci (wsparcie psychiczne, izolacja termiczna). Przybyły na miejsce zdarzenia Zespół Ratownictwa Medycznego przejął osoby poszkodowane uznając działania

strażaków za prawidłowe. Dalsze czynności straży polegały na dokładnym przeszukaniu dna zbiornika stawu oraz wydobyciu pojazdu na brzeg rzeki.

4. W dniu 16.07.2019 r. o godz. 17:41 Stanowisko Kierowania Komendanta Powiatowego Państwowej Straży Pożarnej w Wieruszowie odebrało zgłoszenie o pożarze hali z tłuszczem zwierzęcym w miejscowości Świątkowice w gm. Lututów. Po przybyciu na miejsce zdarzenia zastano pożar hali produkcyjnej w której znajdowały się zbiorniki z tłuszczem zwierzęcym. Pożarem objęte było całe pomieszczenie oraz izolacja zbiorników. Działania straży polegały na zabezpieczeniu miejsca zdarzenia, podaniu czterech prądów wody do wnętrza pomieszczenia oraz jeden prąd piany na zbiorniki wewnętrzne. Działanie te doprowadziły do lokalizacji i opanowania pożaru. Następnie podano trzy prądy wody w obronie na sąsiadujące budynki oraz dokonano częściowej rozbiórki konstrukcji budowlanej w celu dogaszenia zarzewi ognia. Działania te doprowadziły do całkowitego ugaszenia pożaru. W działaniach udział brało 13 zastępów gaśniczych w tym JRG Wieluń oraz JRG nr 4 Łódź. Straty oszacowano na ok. 250 tys. zł.
5. W dniu 20.09.2019 r. o godz. 11:23 Stanowisko Kierowania Komendanta Powiatowego Państwowej Straży Pożarnej w Wieruszowie odebrało zgłoszenie o pożarze hali produkcyjnej w miejscowości Wieruszów. Do zdarzenia zadysponowano trzy zastępy JRG PSP Wieruszów oraz trzy zastępy OSP z terenu gminy Wieruszów. Po przybyciu na miejsca zdarzenia zastano pożar wiaty produkcyjnej oraz znajdujące się wewnątrz cztery przyczepy towarowe. Osób poszkodowanych nie było. Działania straży polegały na zabezpieczeniu miejsca zdarzenia, podaniu pięciu prądów wody w natarciu na palącą się wiatę oraz przyczepy. Działanie te doprowadziły do opanowania i ugaszenia pożaru.

VI. POLITYKA KADROWA

1. Stan etatowy Komendy Powiatowej PSP w Wieruszowie – ogółem:

1) Liczba etatów przyznanych na 2019 rok:

- funkcjonariusze – 46 etatów;
- pracownicy cywilni – 1 etat (2 x 0,5 etatu pracowników cywilnych)

2) Stan zatrudnienia na 31 grudnia 2019 roku:

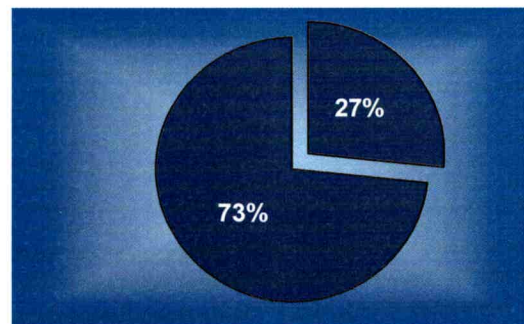
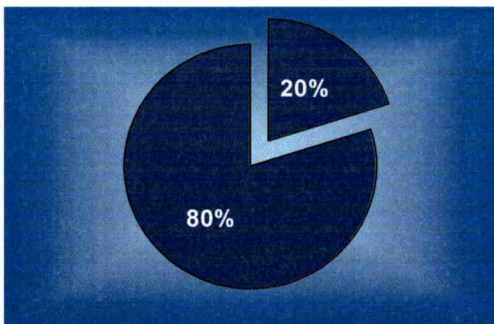
- funkcjonariusze – 45 etatów;
- pracownicy cywilni – 1 etat (2 x 0,5 etatu pracowników cywilnych)

3) Struktura zatrudnienia funkcjonariuszy.

Strukturę zatrudnienia obejmującą rozkład zatrudnienia według systemu pełnienia służby oraz jednostek organizacyjnych na 31 grudnia 2019 roku przedstawia poniższe zestawienie:

- | | |
|-------------------------|-------------------------------|
| - system codzienny | - 9 funkcjonariuszy, tj. 20% |
| - system zmianowy | - 36 funkcjonariuszy, tj. 80% |
| - zatrudnieni w KP PSP | - 12 funkcjonariuszy, tj. 27% |
| - zatrudnieni w JRG PSP | - 33 funkcjonariuszy, tj. 73% |

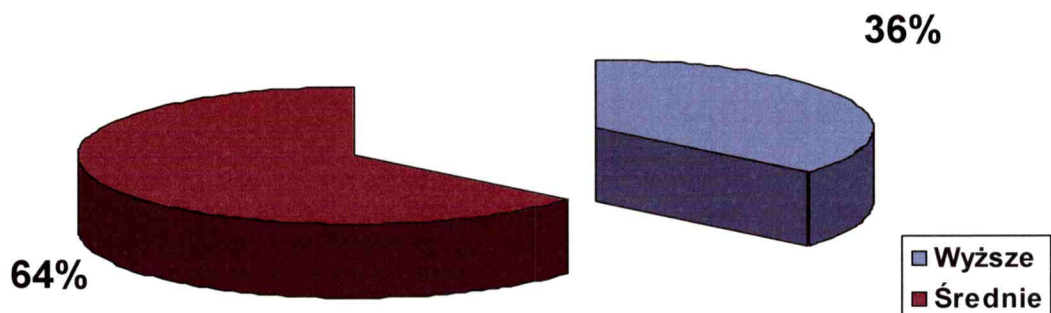
Szczegółowe dane przedstawiające strukturę zatrudnienia obrazują poniższe tabele i wykresy:



1/ według poziomu wykształcenia strażaków:

- | | | |
|--------------|------|---------|
| - wyższe | - 16 | tj. 36% |
| - średnie | - 29 | tj. 64% |
| - zasadnicze | - 0 | ----- |
| - podstawowe | - 0 | ----- |

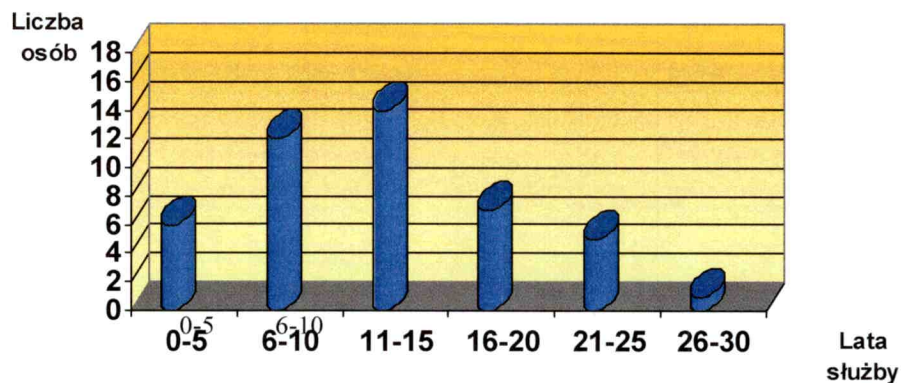
Struktura poziomu wykształcenia



2/ według stażu służby:

- 0 – 5	6 osób	tj. 13%
- 6 – 10	12 osób	tj. 27%
- 11 – 15	14 osób	tj. 31%
- 16 – 20	7 osoby	tj. 16%
- 21 – 25	5 osób	tj. 11%
- 26 – 30	1 osoba	tj. 2%

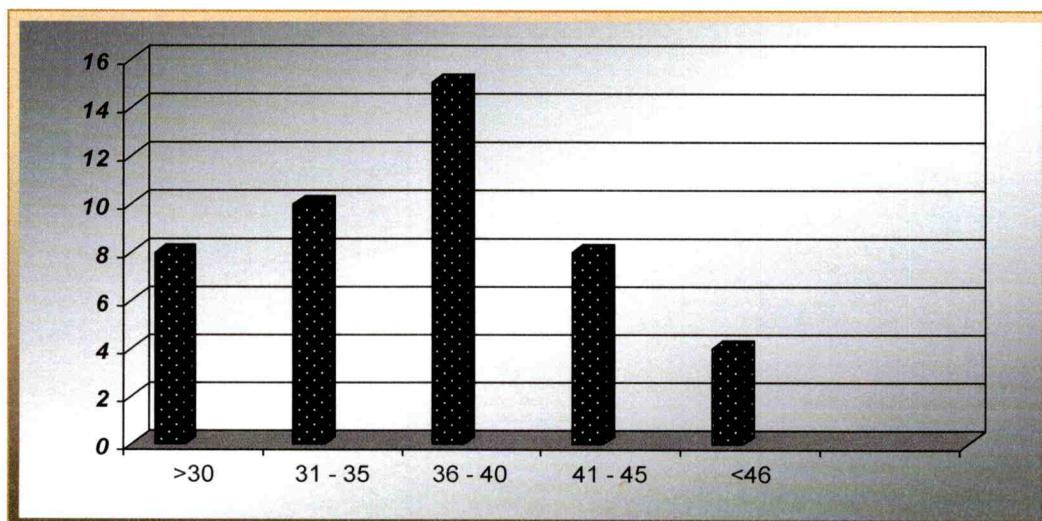
Przeciętny staż służby wynosi **13,4** lat.



3/ według wieku:

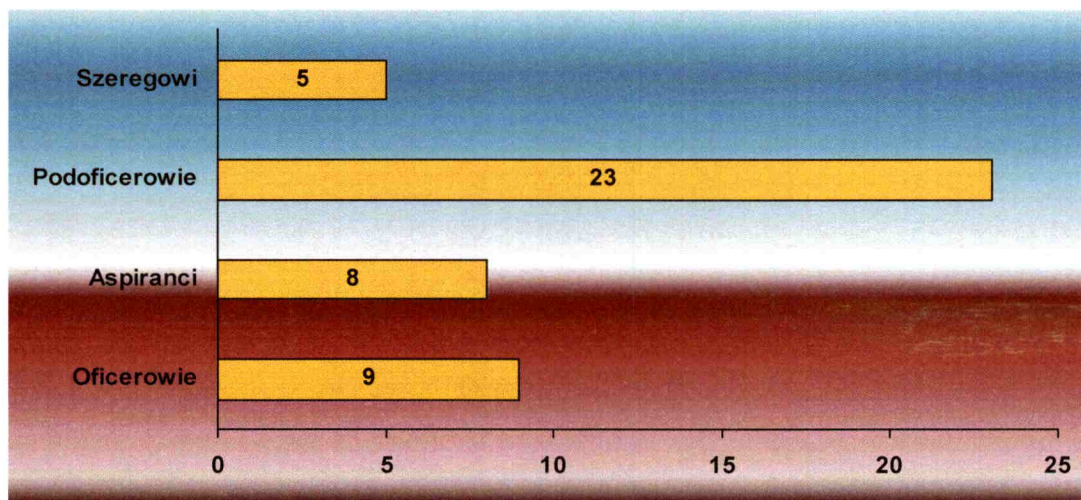
- do 30	- 8 osób	tj. 18%
- 31 – 35	- 10 osób	tj. 22%
- 36 – 40	- 15 osób	tj. 33%
- 41 – 45	- 8 osób	tj. 18%
- 46 i powyżej	- 4 osoby	tj. 9%

Średnia wieku zatrudnionych w KP PSP Wieruszów wynosi **37** lat.



4/ wg korpusów:

- oficerowie	- 9	tj. 20%
- aspiranci	- 8	tj. 18%
- podoficerowie	- 23	tj. 51%
- szeregowi	- 5	tj. 11%



4) Ruchy kadrowe

W 2019 roku realizowano zadania wynikające z systemu prawnego, usprawniającego organizację i funkcjonowanie tutejszej komendy. Na bieżąco prowadzono analizę stanu etatowego i zatrudnienia. Nie było przyjęć do służby, a na zaopatrzenie emerytalne nie przeszedł żaden funkcjonariusz.

5) Emerytury i renty

Aktualnie Komenda Powiatowa PSP w Wieruszowie obsługuje łącznie 74 osoby w zakresie zagadnień socjalnych (emerytów i rencistów pożarnictwa oraz osób uprawnionych do świadczeń). Współpraca emerytów z tutejszą komendą od lat układa się bardzo dobrze i systematycznie się pogłębia.

6) Awanse i wyróżnienia służbowe w poszczególnych korpusach:

W 2019 roku 13 strażaków uzyskało awans na wyższe stopnie pożarnicze:

* z okazji Dnia Strażaka 2019 r. (maj 2019 r.):

- 3 w korpusie oficerskim ,
- 3 w korpusie aspiranckim,
- 7 w korpusie podoficerskim,

W minionym roku jeden funkcjonariusz otrzymał Srebrny Medal Za Długoletnią Służbę. Dwóch funkcjonariuszy tutejszej komendy otrzymało natomiast brązową i srebrną Odznakę „Zasłużony dla Ochrony Przeciwpożarowej”.

7) Sprawy dyscyplinarne, skargi i wnioski:

W 2019 roku nie nałożono żadnych kar dyscyplinarnych.

Do Komendy Powiatowej PSP w Wieruszowie nie wpłynęły żadne skargi, wnioski i anonimy oraz nie przyjęto w tych sprawach interesantów.

8) Szkolenie:

W roku 2019:

- a) 5 strażaków zostało przeszkolonych z zakresu metodyki nauczania ratownictwa medycznego kserg,
- b) 6 strażaków uzyskało uprawnienia instruktora w zakresie ratownictwa wodnego i lodowego,
- c) 3 funkcjonariuszy uczestniczyło w szkoleniu z ratownictwa technicznego realizowanego przez kserg w zakresie podstawowym,
- d) 3 strażaków tutejszej Komendy uczestniczyło w szkoleniu instruktorów z zakresu gaszenia pożarów wewnętrznych,
- e) 13 funkcjonariuszy KP PSP w Wieruszowie zostało przeszkolonych w zakresie obsługi drabin mechanicznych w związku z pozyskaniem samochodu specjalnego SCD – 32 uzyskując wymagane kwalifikacje,
- f) wszyscy funkcjonariusze zdali egzamin potwierdzający posiadanie tytułu ratownika,
- g) 42 funkcjonariuszy uczestniczyło w szkoleniu dla abonentów sieci radiowej UKF,
- h) 5 funkcjonariuszy przyjętych w grudniu 2018 roku zakończyło szkolenie podstawowe w zawodzie strażak,
- i) 1 funkcjonariusz podjął naukę na studiach niestacjonarnych dla strażaków w służbie stałej w Szkole Głównej Służby Pożarniczej w Warszawie,
- j) 1 strażak został skierowany na Kwalifikacyjny Kurs Zawodowy w zakresie I Kwalifikacji (Z22)

Ponadto w 2019 roku jeden funkcjonariusz uzyskał tytuł inżyniera pożarnictwa kończąc studia inżynierskie I stopnia w Szkole Głównej Szkoły Pożarniczej w Warszawie.

W ramach realizacji przez pracodawcę obowiązku wynikającego z art. 94³ §1 kodeksu pracy oraz zadań wynikających z § 4 ust. 2 pkt Procedury Antymobbingowej i Antydyskryminacyjnej w jednostkach organizacyjnych Państwowej Straży Pożarnej, wprowadzonej przez Komendanta Głównego PSP w dniu 14.06.2014 r., wszyscy funkcjonariusze i pracownicy cywilni Komendy Powiatowej Państwowej Straży Pożarnej w Wieruszowie uczestniczyli w szkoleniu z warsztatami „Mobbing w miejscu pracy, jak przeciwdziałać i reagować”.

VII. DZIAŁALNOŚĆ KWATERMISTRZOWSKO – TECHNICZNA

1. Baza lokalowa Komendy Powiatowej PSP w Wieruszowie:

Komenda Powiatowa PSP w Wieruszowie użytkuje dwa budynki. W budynku administracyjno-warsztatowym znajdują się biura komendy i warsztat, natomiast drugi budynek to strażnica JRG.

Mając na uwadze zapewnienie właściwego stanu technicznego obiektów, corocznie zachodzi potrzeba prowadzenia prac remontowych i modernizacyjnych w celu poprawy ich funkcjonalności, zapobiegania poważniejszym usterkom technicznym, jak też typowej okresowej konserwacji przedłużającej dobry stan techniczny oraz poprawy warunków BHP.

W ramach prac remontowych i modernizacyjnych w 2019 roku wykonano powiększenie oraz remont serwerowni przy SKKP, remont biura przeznaczonego dla stanowiska ds. kontrolno - rozpoznawczych, częściową wymianę sieci kanalizacyjnej, modernizację sieci teleinformatycznej oraz elektrycznej w budynku KP PSP, remont garażu pomocniczego wraz z wymianą bramy wjazdowej, montaż nowych anten oraz okablowania do łączności radiowej na terenie powiatu oraz województwa, a także remont magazynu przy KP PSP.

Nakłady finansowe ze środków budżetowych oraz wykonane prace we własnym zakresie w latach 2017-2019 obrazuje poniższa tabela

Wyszczególnienie	2017 r.	2018 r.	2019 r.
Środki finansowe z budżetu	14.500,00	65.000,00	56.500,00
Szacunkowa wartość wykonanych prac we własnym zakresie	5.000,00	4.000,00	5.000,00

2. Wyposażenie techniczne:

Komenda Powiatowa PSP w Wieruszowie posiada obecnie 9 samochodów, w tym:

Rodzaj	Typ	Ilość	Okres eksploatacji	Norma eksploatacji
Gaśnicze	Średni GBARt 3/16 MAN TGM 13.290	1	1	12
	Średni GBA 2.5/16 MAN TGM 13.280	1	10	12
	Ciężki GCBA 5/32 Mercedes Benz	1	9	15
Specjalne	Operacyjne SLOp: Opel	2	15	10
	Toyota		4	10
	Ratowniczo rozpoznawczy SLRr Mitsubishi	1	9	12
	Drabina SD-32 Iveco Magirus	1	2	20
Pomocnicze	Mikrobus Ford Transit	1	5	12
	Kwatermistrzowski SLKw Ford Transit	1	13	12

Średnia wieku posiadanych samochodów to około 8 lat. Jest to średni wskaźnik. Mimo to, że samochody są stopniowo wymieniane na nowe, tempo tej wymiany jest zbyt wolne. Związane jest to z budżetem naszej komendy, który nie jest wystarczający, aby dofinansować zakup samochodów specjalnych.

3. Odzież ochronna i ekwipunek:

Obecne umundurowanie i wyposażenie strażaków posiada aktualne badania i atesty. Jest to wynikiem prowadzonych na bieżąco zakupów oraz wymiany zużytej odzieży oraz ekwipunku na nowe. Po raz drugi otrzymaliśmy dotacje na zakup ubrań specjalnych.

4. Współpraca z jednostkami OSP z KSRG:

Środki finansowe oraz sprzęt przekazany do jednostek OSP z terenu powiatu w latach 2017-2019:

Wyszczególnienie	2017 r.	2018 r.	2019 r.
<i>Środki finansowe z budżetu Komendy Głównej na dofinansowanie jednostek OSP z KSRG</i>	241.390,00	254.400,00	193.507,00
<i>Dotacja MSWiA dla jednostek OSP spoza KSRG</i>	83.049,00	74.600,00	240.462,00
<i>Dotacja MSWiA tzw. 5000+ dla wszystkich jednostek OSP</i>	0,00	224.000,00	299.300,00
<i>Szacunkowa wartość przekazanego sprzętu</i>	0,00	0,00	85.000,00

Dotacja w ramach KSRG z podziałem na jednostki:

Lp.	Nazwa jednostki OSP	Kwota dotacji z KSRG
1.	Bolesławiec	2.820,00
2.	Chróscin	12.430,00
3.	Czastary	3.350,00
4.	Dzietrzkowice	11.100,00
5.	Galewice	4.170,00
6.	Krajanka	12.430,00
7.	Lututów	11.700,00
8.	Łubnice	9.470,00
9.	Niemojew	2.300,00
10.	Ostrówek	10.3200,00
11.	Sokolniki	3.230,00
12.	Wieruszów	5.122,00
13.	Wyszanów	3.202,00
14.	Walichnowy	8.983,00
		193.507,00

W tym:

- na zakup średniego samochodu ratowniczo-gaśniczego dla OSP Ostrówek – 100 tys. zł.,
- na remont strażnic dla OSP Krajanka, Dzietrzkowice, Łubnice, Chróscin i Lututów – 42.170,00 zł.,
- na zakupy inwestycyjne dla OSP Walichnowy – nożyce LUKAS – 8.983,00 zł.

W ramach dotacji MSWiA:

- na zakup średniego samochodu ratowniczo-gaśniczego dla OSP Podzamcze - 150 tys. zł.,
- na remont strażnicy dla jednostek OSP Gola, Huta, Pichlice, Węglewice i Biadaszki – 40.431,00 zł.,
- na zakupy inwestycyjne dla OSP Chojny rozpiercz ramieniowy – 17.573,00 zł.

W ramach dotacji MSWiA:

Na zakupy wyposażenia i sprzętu oraz remonty jednostek OSP z terenu powiatu wieruszowskiego w kwocie 299.300,00 zł.

Wiosenny przegląd strażnic i sprzętu:

Przełędem objęte są wszystkie jednostki OSP spoza KSRG posiadające samochód ratowniczo - gaśniczy ze zbiornikiem wodnym typu GCBA, GBA lub GBM. Kontrolę przeprowadzono w 14 jednostkach OSP. W większości jednostek posiadany sprzęt i strażnice są utrzymane w dobrym stanie.

Ponadto Komenda Powiatowa PSP w Wieruszowie organizuje roczne, wspólne przeglądy hydraulicznych narzędzi ratowniczych i aparatów OUO dla tutejszej Komendy i jednostek OSP dbając o terminowość wykonywanych przeglądów sprzętu i jego sprawność.

VIII. DZIAŁALNOŚĆ KONTROLNO – ROZPOZNAWCZA

Do głównych celów stanowiska ds. kontrolno – rozpoznawczych w Komendzie Powiatowej Państwowej Straży Pożarnej w Wieruszowie w 2019 r. należały następujące zadania:

1. Rozpoznawanie podstawowych zagrożeń dla ludności.
2. Doskonalenie rozpoznawania zagrożeń i nadzoru nad przestrzeganiem przepisów przeciwpożarowych oraz kontroli działań zapobiegających poważnym awariom przemysłowym.
3. Poprawa stanu bezpieczeństwa pożarowego w wybranych działach gospodarki.
4. Doskonalenie działalności kontrolno – rozpoznawczej.
5. Edukacja społeczeństwa w zakresie bezpieczeństwa pożarowego.

Działania kontrolne:

Komórka ds. kontrolno – rozpoznawczych w 2019 roku wydała 14 decyzji nakazujących usunięcie stwierdzonych uchybień z zakresu przestrzegania przepisów przeciwpożarowych. Przeprowadzono 76 kontroli podstawowych i sprawdzających. Przedstawiciel PSP uczestniczył w 15 kontrolach związanych z oddawaniem do użytku nowych obiektów z kategorii ZL i PM, gdzie wydano 2 sprzeciwy. Wystąpiono informacyjnie 57 razy do innych organów o przestrzeganiu przepisów przeciwpożarowych w obiektach skontrolowanych.

W minionym roku przeprowadzono kontrole wraz z odbiorami, w następujących grupach obiektów:

- 39 w obiektach użyteczności publicznej,
- 25 w obiektach PM,
- 14 w obiektach zamieszkania zbiorowego,
- 12 w obiektach mieszkalnych wielorodzinnych,
- 2 w lasach,
- 1 w gospodarstwie rolnym

Do najczęściej stwierdzanych nieprawidłowości należą:

- brak instrukcji bezpieczeństwa pożarowego lub posiadanie nieaktualnej,
- brak oznakowania kierunków, wyjść ewakuacyjnych, przeciwpożarowego wyłącznika prądu oraz gaśnic,
- brak przeszkolenia pracowników w zakresie p-poż,
- braki badań instalacji hydrantowej (wewnętrznej i zewnętrznej),
- nienormatywne wyposażenie w sprzęt gaśniczy (sprzęt niezgodny z PN) lub posiadanie niesprawnych gaśnic,
- braki umieszczenia tablic informacyjnych i ostrzegawczych,
- brak badań instalacji użytkowych (elektryczna, odgromowa, wentylacyjna)



Obiekty objęte oceną przestrzegania przepisów p.poż.

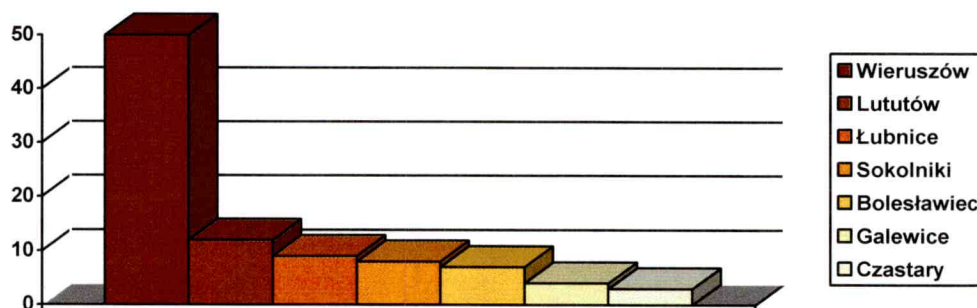
- ⇒ Zakłady o zwiększonym ryzyku wystąpienia poważnej awarii przemysłowej. Obecnie na terenie powiatu wieruszowskiego występują dwa zakłady o zwiększonym ryzyku powstania poważnej awarii przemysłowej i są to:
- **GAL-GAZ** Galewice Sp. z o.o. w Zmyślonej,
 - **Pfleiderer Wieruszów** Sp. z o.o. w Wieruszowie.

W pierwszym zakładzie magazynowany jest gaz propan – butan, natomiast w drugim formalina. Ilości występujących substancji w powyższych zakładach kwalifikują je do zakładów zwiększonego ryzyka. W **2019** roku przeprowadzono **3** kontrole przestrzegania przepisów przeciwpożarowych zarówno w zakładzie Pfleiderer Wieruszów Sp. z o.o. jak i Gal –Gaz Galewice Sp. z o.o. Sp. Komandytowa w ramach kontroli podstawowych.

Inne działania i rozpoznawanie zagrożeń

W ciągu **2019r.** przeprowadzono kontrole dotyczące możliwości i warunków prowadzenia działań ratowniczych przez jednostki ochrony przeciwpożarowej w obiektach mieszkalnych wielorodzinnych, obiektach szkolnych oraz obiektów mieszkalnych wielorodzinnych starej zabudowy, obiektach administracji rządowej, obiektach zabytkowych oraz kultu religijnego- zgodnie z wytycznymi z KW PSP. W ramach nasilonego nadzoru nad obiektami mieszkalnymi zainicjowano akcję promującą czujki czadu i dymu, którą przeprowadzono przy współudziale Starostwa Powiatowego w Wieruszowie oraz 2 sąsiednimi Komendami Powiatowymi PSP (Kępno, Ostrzeszów) oraz rozlosowano czujki dymu jak również wzięto udział w cyklu transmisji radiowych promujących szeroko rozumiane bezpieczeństwo oraz sposoby prawidłowego użytkowania budynków.

Ilość kontroli w poszczególnych gminach przedstawia poniższy wykres:



Turniej Wiedzy Pożarniczej OTWP „Młodzież zapobiega pożarom”

Jak co roku na terenie powiatu wierszowskiego zorganizowano i przeprowadzono wspólnie z Zarządem Oddziału Powiatowego oraz Zarządami Gminnymi ZOSP RP eliminacje szkolne, na szczeblu gminnym i powiatowym OTWP. W eliminacjach turnieju łącznie udział wzięło ok. **500** uczestników. Po przeprowadzeniu eliminacji szkolnych, na szczeblu gminnym wystąpiło ok. **290** osób, a do eliminacji powiatowych zakwalifikowało się **60** osób.

Działalność propagująca i uświadamiająca o zagrożeniach

Na stałe współpracujemy z Tygodnikiem Powiatowym, oraz lokalną gazetą Łącznik. Dodatkowo wszelkie sprawy związane z działalnością PSP nagłaśniane są w programach radiowych. Współpracujemy z Radiem CENTRUM w Kaliszu oraz Radiem SUD w Kępnie.

Przyznać należy, że szeroko prowadzona działalność propagandowa przyczyniła się do znacznego ograniczenia pożarów w okresie wiosenno-letnim.

W **2019r** przeprowadzono łącznie ponad **72** pogadanki o tematyce z zakresu ochrony przeciwpożarowej w szkołach/urzędach/zebraniach walnych OSP z terenu powiatu wierszowskiego.

Uczestniczymy również w przedsięwzięciach organizowanych przez inne instytucje: akcja „Cała Polska Czyta Dzieciom”, „Bezpieczne Wakacje”, „Kręci mnie bezpieczeństwo”, „Czujka na straży Twojego bezpieczeństwa”. Organizowane są także pokazy sprzętu ratowniczego w okresie „Dni Ochrony Przeciwpożarowej”.

Współpraca z innymi organami

Ponadto działania prowadzone przez komórkę kontrolno – rozpoznawczą prowadzą do współpracy z innymi instytucjami. Na co dzień współpracujemy z Powiatowym Inspektoratem Nadzoru Budowlanego, Policją, Powiatowym Inspektoratem Sanitarnym, Powiatowym Inspektorem Pracy.

W minionym roku realizowano wspólne inicjatywy z Urzędem Miejskim w Wieruszowie w celu podnoszenia poziomu świadomości zagrożeń pożarowych jak również z Miejsko – Gminną Biblioteką Publiczną w Wieruszowie i Powiatową Biblioteką Publiczną w Wieruszowie.

IX. ZAGADNIENIA FINANSOWE

Budżet KP PSP w Wieruszowie na rok 2019 został przyjęty Uchwałą Rady Powiatu w Wieruszowie zgodnie z Decyzją Wojewody Łódzkiego na łączną kwotę 3.987.567,00 zł. w tym:

- Dział 754 rozdział 75411 § 2110 – Bezpieczeństwo Publiczne i Ochrona Przeciwpożarowa - **3.931.068,00 zł. (ustawa budżetowa).**
- Dział 754 rozdział 75411 § 6410 – Zakupy Inwestycyjne Jednostek Budżetowych - **24.200,00 zł.**
- Dział 754 rozdział 75478 §2110 - Środki przeznaczone na przeciwdziałanie i usuwanie klęsk żywiołowych - **3.500,00 zł.** W ramach zadania zakupiono 23 węże pożarnicze.
- Dział 752 rozdział 75295 §2110 - Decyzją Wojewody Łódzkiego przeznaczono środki na uzupełnienie wydatków bieżących - **28.799,00zł.** W ramach zadania zakupiono 8 kompletów ubrań specjalnych.

Budżet KP PSP w Wieruszowie

Wykonanie wydatków w poszczególnych paragrafach przedstawia tabela:

Paragraf	Treść	Plan środków na finansowanie zadań	Wykonanie na dzień 31.12.2019 r.	Zobowiązania na koniec okresu sprawozdawczego	w tym zobowiązania wymagalne
dział 754 rozdział 75411 § 2110	Bezpieczeństwo publiczne i ochrona przeciwpożarowa w tym:	3.955.268,00	3.955.248,47		0,00
3070	Wydatki osobowe nie zaliczane do uposażeń wypłacane funkcjonariuszom	129.602,00	129.601,92		0,00
4010	Wynagrodzenie osobowe pracowników	35.535,00	35.534,48		0,00
4040	Dodatkowe wynagrodzenie roczne	2.498,00	2.497,14	2.936,02	0,00
4050	Uposażenie funkcjonariuszy	2.805.638,00	2.805.637,13	316,30	0,00
4060	Pozostałe należności funkcjonariuszy	91.821,00	91.820,87		0,00
4070	Nagrody roczne dla funkcjonariuszy	182.329,00	182.328,02	233.532,37	0,00
4080	Uposaż. i św. pieniężne wypł. przez okr. roku funkcyj. Zwolnionemu ze służby	31.228,00	31.228,00		
4110	Składki na ubezpieczenie społeczne	6.820,00	6.819,04	526,43	0,00
4120	Składki na fundusz pracy	441,00	440,17	34,92	0,00
4170	Wynagrodzenia bezosobowe	869,00	869,00		
4180	Równoważniki pieniężne i ekwiwalent dla funkcjonariuszy	297.951,00	297.950,82		0,00
4210	Zakup materiałów i wyposażenia	170.536,00	170.535,82		0,00
4230	Zakup leków i materiałów medycznych	2.441,00	2.440,05		0,00
4260	Zakup energii	29.744,00	29.743,97		0,00
4270	Zakup usług remontowych	20.313,00	20.312,90		0,00
4280	Zakup usług zdrowotnych	19.979,00	19.979,00		0,00
4300	Zakup usług pozostałych	67.886,00	67.874,75		0,00
4360	Opłaty z tytułu usług telekomunikacyjnych	10.968,00	10.967,29		0,00
4410	Podróże służbowe krajowe	18.626,00	18.625,76		0,00
4430	Różne opłaty i składki	1.216,00	1.215,46		0,00
4440	Odpisy na zakładowy fundusz świadczeń socjalnych	1.247,00	1.247,00		0,00
4520	Opłaty na rzecz jednostek samorządu terytorialnego	3.380,00	3.379,88		0,00
6410	Wydatki na zakupy inwestycyjne jednostek budżetowych	24.200,00	24.200,00		0,00
dział 752 rozdział 75295 § 2110	Wyposażenie osobiste i ochronne funkcjonariuszy	28.799,00	28.799,00		0,00
dział 754 rozdział 75478 § 2110	Usuwanie skutków klęsk żywiołowych	3.500,00	3.500,00		0,00
	Razem	3.987.567,00	3.987.547,47	237.346,04	0,00

X. KIERUNKI W PLANOWANIU I REALIZACJI ZADAŃ NA 2020 ROK

Komenda Powiatowa PSP w Wieruszowie realizuje zadania ustawowe nałożone na Państwową Straż Pożarną.

Podstawowe cele – kierunki działania przedstawiają się następująco:

- kontynuacja akcji „Czujka na straży Twojego bezpieczeństwa”,
- kontynuacja współpracy z Policją, właścicielami dróg szczebla gminnego, powiatowego, wojewódzkiego i krajowego w zakresie usuwania skutków pozostałości po wypadkach drogowych,
- podejmowanie dalszych działań zmierzających do podnoszenia wykształcenia ogólnego i zawodowego strażaków,
- dbałość o jak najlepsze wyposażenie strażaków w sprzęt i wyposażenie osobiste zapewniające bezpieczeństwo w prowadzonych akcjach ratowniczo – gaśniczych,
- kontynuacja działań poprawiających bezpieczeństwo i higienę pracy oraz służby w jednostce ratowniczo – gaśniczej PSP, a także zajęć sportowych poprzez prowadzenie szkoleń umożliwiających wyrobienie odpowiednich form zachowań wśród strażaków zapewniających im bezpieczne wykonywanie obowiązków służbowych,
- dalsze rozwijanie współpracy ze służbami i podmiotami współdziałającymi w czasie prowadzonych działań ratowniczych,
- nadzór nad rozwojem sieci jednostek przewidzianych do realizacji zadań wynikających z podstawowego zakresu ratownictwa specjalistycznego.
- kontynuacja polityki medialnej z prasą lokalną oraz radiem poprzez przekazywanie informacji o specyfice służby i działaniach tutejszej komendy,
- bieżące analizowanie zagrożeń występujących na terenie powiatu oraz podejmowanie działań kontrolno - rozpoznawczych w obiektach użyteczności publicznej,
- wdrażanie postanowień zawartych w nowo uchwalonych przepisach prawnych i uregulowań z zakresu ochrony przeciwpożarowej i PSP,
- uzupełnienie, w miarę możliwości finansowych, braków sprzętowych zgodnie z właściwym rozporządzeniem w sprawie szczegółowych zasad wyposażenia jednostek organizacyjnych PSP,
- objęcie szczególnym nadzorem prewencyjnym zakładów o zwiększonym ryzyku wystąpienia poważnej awarii przemysłowej,
- aktualizacja powiatowego planu działań ratowniczych,
- doskonalenie taktyki działań z zakresu ratownictwa medycznego,
- wdrażanie prawa wspólnotowego w zakresie bezpieczeństwa pożarowego obiektów budowlanych.
- bieżąca współpraca z samorządami w celu poprawy bezpieczeństwa pożarowego w podległych obiektach,
- nadzór nad działaniami operacyjno – ratowniczymi poprzez wspólne uczestnictwo służb współdziałających, jednostek OSP z KSRG i spoza KSRG oraz strażaków jednostki ratowniczo – gaśniczej PSP w ćwiczeniach i szkoleniach w miejscach podwyższonego i wysokiego ryzyka oraz w obiektach użyteczności publicznej i dużych skupisk ludzkich.

ZASTĘPCA KOMENDANTA POWIATOWEGO
PAŃSTWOWEJ STRAŻY POŻARNEJ

Grzegorz Misiek
st. bryg. mgr Grzegorz Misiek