



**Informacja z działalności
Komendy Powiatowej
Państwowej Straży Pożarnej
w Wieruszowie
za 2017 rok**

WIERUSZÓW, STYCZEŃ 2018 r.

SPIS TREŚCI

Wstęp	3
I. Zagadnienia organizacyjne	4
II. Ogólna charakterystyka powiatu wierszowskiego	8
III. Działalność operacyjno – szkoleniowa	9
IV. System ratowniczo – gaśniczy na terenie powiatu wierszowskiego	14
V. Działalność jednostki ratowniczo – gaśniczej	14
VI. Polityka kadrowa	20
VII. Działalność kwatermistrzowsko – techniczna	24
VIII. Działalność kontrolno – rozpoznawcza	27
IX. Zagadnienia finansowe	31
X. Kierunki w planowaniu i realizacji zadań na 2018 rok	33

WSTĘP

Niniejsze opracowanie stanowi 19 już edycję informatora, w którym przedstawiono, w sposób jak najbardziej pełny, najistotniejsze zagadnienia związane z działalnością tutejszej komendy i wiedzę o działalności i osiągnięciach naszej formacji w 2017 roku.

Zamieszczony w informatorze materiał zredagowano w taki sposób, by jak najpełniej przedstawiał wszystkie obszary działania. Zaprezentowano zagadnienia operacyjne i funkcjonowanie krajowego systemu ratowniczo – gaśniczego na terenie naszego powiatu oraz współdziałanie z innymi podmiotami w celu doskonalenia warunków rozwoju i umacniania tego systemu, jako podstawowego systemu ratownictwa, a także działalność Jednostki Ratowniczo – Gaśniczej PSP.

Omówiono także zagadnienia polityki kadrowej, prewencyjnej i gospodarki materiałowo – technicznej oraz informację dotyczącą zagadnień finansowych.

Przedstawiono również informacje dotyczące współdziałania naszej formacji z organami samorządu terytorialnego i innymi instytucjami i organizacjami.

W opracowanym materiale zasygnalizowano tematy, które stanowią podstawę do planowania zadań w roku bieżącym, a jednym z najważniejszych zadań służby pożarniczej jest dalsze tworzenie optymalnych warunków funkcjonowania KSRG i poprawy wyposażenia jednostek wchodzących w jego skład.

I. ZAGADNIENIA ORGANIZACYJNE

Straż pożarna jest głównym podmiotem w zakresie ochrony przeciwpożarowej i ratownictwa. Wykonuje zadania ratownicze o charakterze ponadlokalnym. W zakresie działania, oprócz ochrony p.poż., jej zadaniem jest zapobieganie innym nadzwyczajnym zagrożeniom dla ludzi i środowiska.

Na terenie naszego powiatu zlokalizowane są dwa zakłady zwiększonego ryzyka wystąpienia poważnej awarii przemysłowej. Zgodnie z wytycznymi, w obiektach tych planowane są kontrole przestrzegania przepisów p.poż. raz w roku. Obiekty te objęte są szczególnym nadzorem prewencyjnym.

Na bieżąco analizowane są akty prawne oraz przepisy dotyczące bezpieczeństwa pożarowego, które w razie potrzeby wykorzystywane są podczas odbiorów obiektów wybudowanych zgodnie z zakresem przepisów ochrony przeciwpożarowej.

W zakresie ratownictwa medycznego 46 strażaków KP PSP w Wieruszowie posiada tytuł ratownika. Funkcjonariusze uczestniczą w przeprowadzaniu ćwiczeń ewakuacyjnych w obiektach użyteczności publicznej, a w szczególności szkół oraz przedszkoli, wspólnie z dyrektorami przeprowadzają także próbne ewakuacje w w/w grupach obiektów. Ewakuacja bywa połączona z ćwiczeniami na danym obiekcie prowadzonymi przez JRG.

W celu rozszerzenia, pogłębienia oraz podwyższenia umiejętności praktycznych strażaków jednostki ratowniczo – gaśniczej, opracowany jest ramowy roczny plan ćwiczeń na obiektach. W myśl sporządzonego planu dla każdej zmiany służbowej przeprowadzane jest jedno ćwiczenie w miesiącu. Celem powyższych ćwiczeń oprócz poznawania specyfiki obiektów, materiałów i urządzeń są również, w przypadku wybranych ćwiczeń, założenia związane z likwidacją zagrożeń chemiczno – ekologicznych oraz ewakuacji ludności z obiektów użyteczności publicznej i innych miejsc podwyższonego ryzyka.

W ramach udziału jednostek Państwowej Straży Pożarnej w likwidacji różnego rodzaju zagrożeń oraz zdarzeń o skali masowej, w planie ratowniczym powiatu zawarte są procedury postępowania przy rozmaitych zagrożeniach oraz praktyczne aspekty medycznych działań ratowniczych w przypadku zdarzeń masowych. Tematyka zawarta w tych materiałach uwzględniana jest w miesięcznym planie doskonalenia zawodowego zmian służbowych. W wyniku prowadzonych w tym zakresie szkoleń wyciągane są wnioski z prowadzonych działań ratowniczych oraz nabywane jest doświadczenie, a powyższe procedury nowelizowane są na bieżąco.

Na terenie naszego powiatu działają różne instytucje pozarządowe. Państwowa Straż Pożarna współpracuje z wieloma z nich oraz dba o upowszechnianie wśród społeczeństwa zasad zachowywania się w sytuacjach zagrożenia, a także prowadzi działania prewencyjne, których celem jest zwiększenie świadomości mieszkańców.

W ramach Społecznej Kampanii edukacyjno – informacyjnej pn. „Ale Czad!” organizowanej w ramach ogólnopolskiego programu ograniczenia liczby ofiar pożarów pt. „Zgaś Ryzyko” na terenie działania Komendy Powiatowej Państwowej Straży Pożarnej w Wieruszowie przeprowadzono następujące akcje edukacyjne dla młodzieży szkolnej i mieszkańców powiatu, konkursy dotyczące zakresu ochrony przeciwpożarowej oraz zagrożeń chemiczno – ekologicznych, pokazy sprzętu ratowniczego, szkolenia itp.:

I. Ćwiczenia z zakresu próbnej ewakuacji w następujących placówkach:

- 1) Szkoła Podstawowa w Galewicach – 22.09.2017r.
- 2) Gimnazjum w Galewicach – 22.09.2017r.
- 3) M-line Sp. z o.o. w Soplu – 27.09.2017r.
- 4) Szkoła Podstawowa w Wójcinie – 28.09.2017r.
- 5) Pfleiderer Prospan SA w Wieruszowie – 29.09.2017r.
- 6) Szkoła Podstawowa w Lututowie – 06.10.2017r.

II. Akcję edukacyjno – informacyjną w dniu 8 października 2017r., zorganizowaną na terenie Giełdy w Wieruszowie – Podzamczu.

Wybór miejsca przeprowadzenia akcji był nieprzypadkowy. Każdej niedzieli Giełda gromadzi rzesze zarówno mieszkańców naszego powiatu, jak i powiatów ościennych.

W ramach w/w akcji omówiono zasady prawidłowego postępowania podczas dogrzewania mieszkań i domów oraz wskazano występujące w tym zakresie zagrożenia, a także promowano kampanię ograniczania liczby ofiar pożarów pn. „Czad i ogień. Obudź czujność”. Podczas akcji spośród uczestników pokazów wylosowane zostały osoby, którym przekazane zostały czujki tlenku węgla i dymu. Czujki tlenku węgla i dymu zostały zakupione przez Komendę Wojewódzką Państwowej Straży Pożarnej w Łodzi w ramach dofinansowania przekazanego przez Wojewódzki Fundusz Ochrony Środowiska i Gospodarki Wodnej w Łodzi.

Podczas przeprowadzonej akcji strażacy w specjalnym namiocie oznakowanym logo Programu i PSP rozdawali ulotki prewencyjno – edukacyjne, przedstawiali założenia Programu, w tym zagrożenia pożarowe, chemiczno – edukacyjne oraz ich wpływ dla środowiska naturalnego, przetestowali działanie czujników tlenku węgla i dymu.

III. Spotkania z dyrektorami szkół i nauczycielami ze szkół ponadgimnazjalnych, gimnazjów, szkół podstawowych oraz przedszkoli i innych placówek (np. Poradnia Psychologiczno-Pedagogiczna) zlokalizowanych na terenie powiatu wieruszowskiego.

Podczas spotkań przekazywano informacje na temat bezpiecznego zachowania się, a także rozpropagowywano główne założenia określone w ramach kampanii edukacyjno – informacyjnej pn. „Ale czad!”.

Z przeprowadzonych akcji ukazały się informacje w mediach oraz na stronie internetowej Komendy Powiatowej PSP w Wieruszowie, co pozwoliło dotrzeć do jak największej liczby mieszkańców zarówno powiatu wieruszowskiego, jak i powiatów ościennych.

Efektom przeprowadzonych akcji i działań edukacyjnych wśród młodzieży szkolnej i mieszkańców powiatu jest m. in.:

- wzrost poziomu wiedzy z zakresu ochrony środowiska,
 - wzrost świadomości ekologicznej,
 - wykształcenie postaw proekologicznych,
 - wykształcenie indywidualnej odpowiedzialności za stan środowiska naturalnego,
- co przyczyni się do zmniejszenia zanieczyszczenia środowiska naturalnego toksycznymi produktami spalania, powstającymi podczas pożarów.

Podczas „Dni Floriańskich” w maju 2017 r. funkcjonariusze PSP przeprowadzili pokaz palących się tłuszczu jadalnych i unaocznili zebranym skutki niewłaściwego doboru środków gaśniczych w sytuacjach domowych (np. jakie mogą być konsekwencje gaszenia tłuszczu wodą). Przeprowadzono również instruktaż i pokaz optymalnego użycia gaśnic z udziałem mieszkańców, którzy mieli możliwość praktycznego ugaszenia przygotowanych pożarów testowych. Ponadto wspólnie ze strażakami ochotnikami przeprowadzono pokaz ratownictwa technicznego i medycznego na przykładzie działań ratowniczo – gaśniczych, związanych z udzielaniem kwalifikowanej pierwszej pomocy. Przez cały czas trwania imprezy zgromadzeni

mieli możliwość zapoznać się ze sprzętem i pojazdami wykorzystywanymi przez strażaków. Dzieci i młodzież miały również możliwość ubrania odzieży ochronnej oraz aparatów OUO. Mieszkańcy obejrżeli pokaz m.in. gaszenia płonącego oleju i akcji ratowniczej oraz uczestniczyli w szkoleniach przeprowadzanych przez funkcjonariuszy Państwowej Straży Pożarnej.

Strażacy Państwowej Straży Pożarnej nie zapomnieli także o najmłodszych mieszkańcach naszego powiatu wychodząc z założenia, że edukację społeczeństwa należy zaczynać od najmłodszych lat.

Posiadana baza sprzętowa komendy jest utrzymywana w pełnej gotowości bojowej. Na bieżąco prowadzone są okresowe przeglądy techniczne i badania sprzętu. W miarę posiadanych środków finansowych oraz ogólnych zaleceń JRG jest doposażana w nowy sprzęt.

Stale współpracujemy z lokalnymi mediami, takimi jak: Łącznik - Portal internetowy www.tugazeta.pl, Radio Centrum, Radio Ziemi Wieluńskiej, Radio SUD, Ilustrowany Tygodnik Powiatowy oraz innymi. Na bieżąco przekazywane są informacje z działalności komendy.

KP PSP w Wieruszowie nie prowadzi współpracy zagranicznej, natomiast na bieżąco realizowana jest współpraca krajowa z instytucjami szczebla powiatowego i wojewódzkiego w zakresie realizacji zadań ochrony p.poż., promocji i edukacji.

Ponadto utrzymywana jest bardzo ścisła współpraca z ościennymi komendami powiatowymi w zakresie zagadnień operacyjnych i monitorowania zagrożeń ponadpowiatowych.

Środowisko pożarnicze na terenie naszego powiatu posiada od lat znaczącą pozycję, które poprzez swoją działalność na rzecz ludności zawsze osiąga wysokie noty. Cechą charakterystyczną tego środowiska jest niesienie pomocy w każdej sytuacji losowej, a jest to jeden z czynników, który bardzo mocno konsoliduje to środowisko.

Na terenie powiatu działa Zarząd Oddziału Powiatowego ZOSP RP, którego siedziba mieści się w tutejszej komendzie. Podobnie działają ZG ZOSP RP.

Funkcjonariusze naszej komendy corocznie przewodniczą komisjom sędziowskim i obsługują sekretariaty zawodów. Wspólnie z ZOP ZOSP RP w dniu 9 września 2017 r. na stadionie w Wieruszowie odbyły się powiatowe zawody sportowo – pożarnicze MDP, w których startowało 5 drużyn dziewcząt i 6 drużyn chłopców. Zwycięzcami zawodów została drużyna z Osieka w grupie dziewcząt i drużyna z Mirkowa w grupie chłopców.

Każdego roku w pierwszym kwartale funkcjonariusze komendy biorą czynny udział w zebraniach sprawozdawczych w jednostkach OSP na terenie powiatu. W 2017 roku obsługiwaliśmy 28 zebrań sprawozdawczych.

W ramach podniesienia skuteczności działań jednostek OSP, na terenie powiatu przeprowadzane są raz w roku inspekcje gotowości operacyjnej we wszystkich jednostkach należących do KSRRG oraz przeglądy techniczne sprzętu w jednostkach posiadających średnie i ciężkie samochody gaśnicze.

W roku bieżącym pragniemy skoncentrować się na zagadnieniach związanych z kontynuowaniem akcji edukacyjno – informacyjnej „Ale Czad!” oraz dalszym pogłębianiem współpracy z Policją, właścicielami dróg szczebla gminnego, powiatowego, wojewódzkiego i krajowego w zakresie usuwania skutków pozostałości po wypadkach drogowych, a także zabezpieczeniem przeciwpożarowym obiektów użyteczności publicznej (przedszkola, szkoły, domy kultury, itp.), a w szczególności nad wymaganiami, jakie powinny spełniać te obiekty w świetle obowiązujących przepisów. Kolejnym zagadnieniem wynikającym z inspekcji

gotowości operacyjnej jednostek KSRRG z naszego powiatu jest pogłębiający się kryzys w zakresie zapewnienia obsad wyjazdowych w jednostkach OSP i wypracowanie zasad przeciwdziałania tej niekorzystnej tendencji, jak również problem z uzupełnieniem uprawnień z zakresu ratownictwa medycznego przez strażaków OSP.

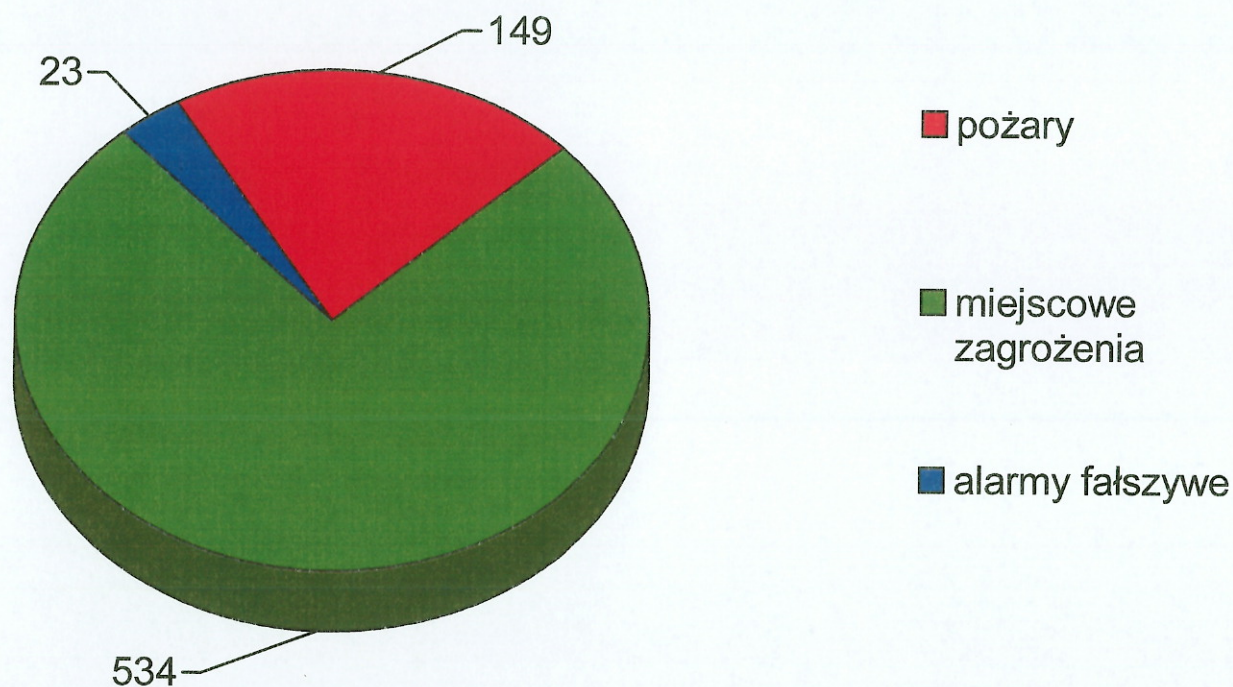
II. OGÓLNA CHARAKTERYSTYKA POWIATU WIERUSZOWSKIEGO

W skład powiatu wieruszowskiego wchodzi siedem gmin: Bolesławiec, Czastary, Galewice, Lututów, Łubnice, Sokolniki i Wieruszów. Teren powiatu zajmuje 577,13 km², na którym mieszka 42214 osób. Średnia gęstość zaludnienia w powiecie kształtuje się na poziomie 73 osoby/km².

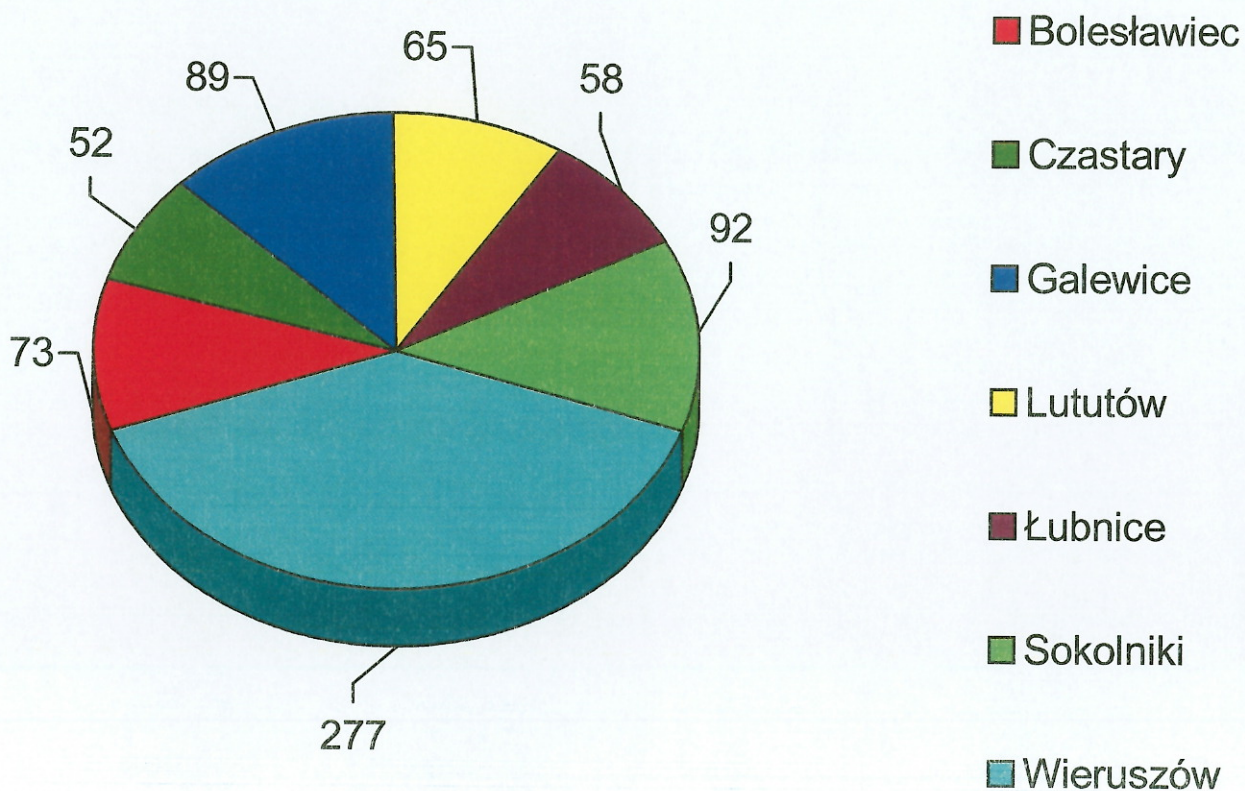
1. W powiecie do najbardziej zagrożonych pożarowo obiektów zaliczamy:
 - Pfleiderer „PROSPAN” S.A. w Wieruszowie,
 - Rozlewnia gazu płynnego propan – butan w Zmysłonej,
 - Zakład produkcji styropianu „YETICO” w Galewicach,
 - Stacje paliw płynnych,
 - Tartaki: Tyble, Galewice, Radostów,
 - Zakłady produkcji mebli: HM Helvetia Meble, Meblosiek, Stolwit, M-Line, Stagra.
2. Powiat wieruszowski należy do jednego z najbardziej zagrożonych powiatów w woj. łódzkim pod względem pożarowym, jeśli chodzi o obszary leśne. Powierzchnia zajmowana przez lasy to 142,07 km² co stanowi 24,66 % ogólnej powierzchni powiatu (w woj. średnia lesistość stanowi 16,7 %). Największe skupiska lasów występują w gminie Galewice i Czastary. Drzewostany I i II klasy wieku stanowią obecnie 40 % całej powierzchni leśnej powiatu.
3. Tereny zagrożone powodzią występują wzdłuż rzeki Proсны i obejmują gminy Bolesławiec, Wieruszów i Galewice, w których szczególnie zagrożone są miejscowości: Bolesławiec, Kolonia Osiek, Wieruszów, Brzeziny. W przypadku wylania rzeki, bezpośrednio zagrożonych jest siedem gospodarstw (około 30 osób). Na terenie powiatu brak jest budowli hydrologicznych stwarzających zagrożenie w przypadku uszkodzenia.
4. Do obiektów budowlanych na terenie powiatu, stwarzających zagrożenie katastrofami, zaliczamy wiadukty kolejowe i drogowe, mosty, kominy.
5. Przez teren powiatu prowadzony jest przewóz materiałów niebezpiecznych po drogach i szlakach kolejowych, co stwarza znaczne zagrożenie dla obszarów w ich sąsiedztwie. Transport ten odbywa się:
 - trasą kolejową Kępno – Wieluń, gdzie przewożone są takie substancje jak: czteroetylen ołowiu, propan – butan, substancje ropopochodne.
 - drogą krajową nr 74 oraz trasą szybkiego ruchu S-8, po której przewozi się takie substancje jak: tlenek ołowiu, lont detonacyjny, dwuizocjanin toluenu, substancje ropopochodne, nitrosulfhydrat.
 Poważnym problemem w transporcie drogowym jest niedobór parkingów przeznaczonych do dłuższego postoju pojazdów przewożących materiały niebezpieczne.
6. Transport gazu instalacjami przesyłowymi odbywa się na terenie gminy Wieruszów. Łączna długość sieci wysokiego ciśnienia wynosi 10,192 km i przesyła się nią ok. 3 tys. m³/godz. pod ciśnieniem 4 – 6,4 MPa. Długość rozdzielnej sieci gazowej średniego ciśnienia wynosi 16,1 km.
7. Na terenie powiatu nie ma składowiska materiałów niebezpiecznych oraz brak jest obiektów wysokich i wysokościowych kwalifikowanych do kategorii zagrożenia ZL.
8. Na terenie powiatu występują dwa zakłady o zwiększonym ryzyku wystąpienia poważnej awarii przemysłowej, tj.:
 - Pfleiderer „PROSPAN” S.A. – z uwagi na składowanie dużej ilości formaliny,
 - GAL – GAZ w Zmysłonej – z uwagi na składowanie dużej ilości gazu propan – butan.

III. DZIAŁALNOŚĆ OPERACYJNO – SZKOLENIOWA

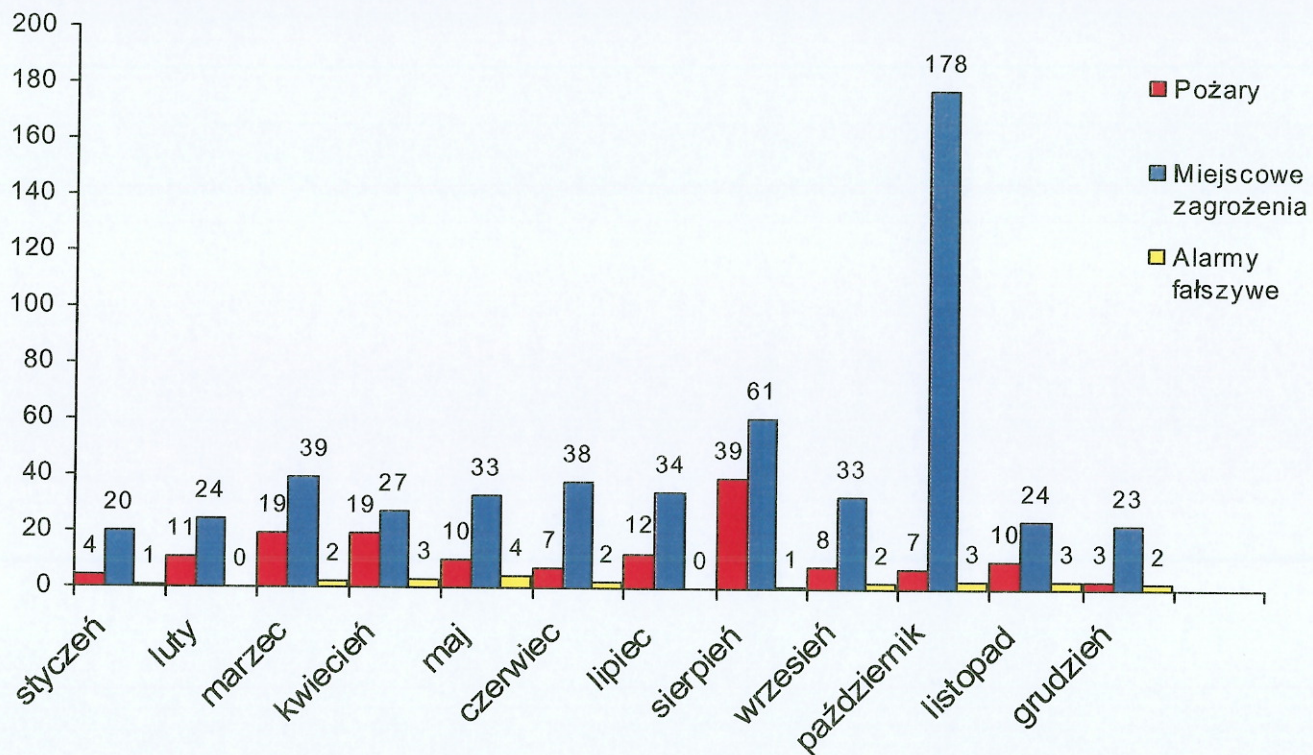
1. Rodzaje i ilość zdarzeń w 2017 r.



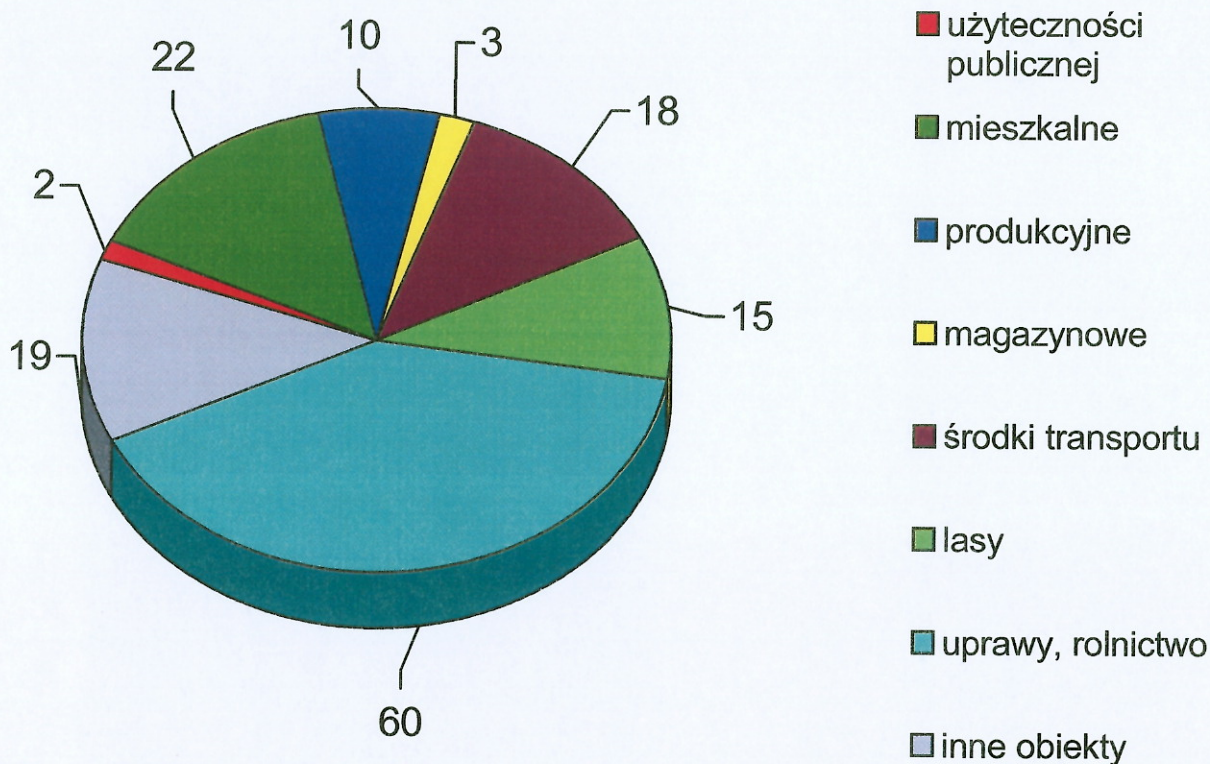
2. Statystyka zdarzeń w poszczególnych gminach.



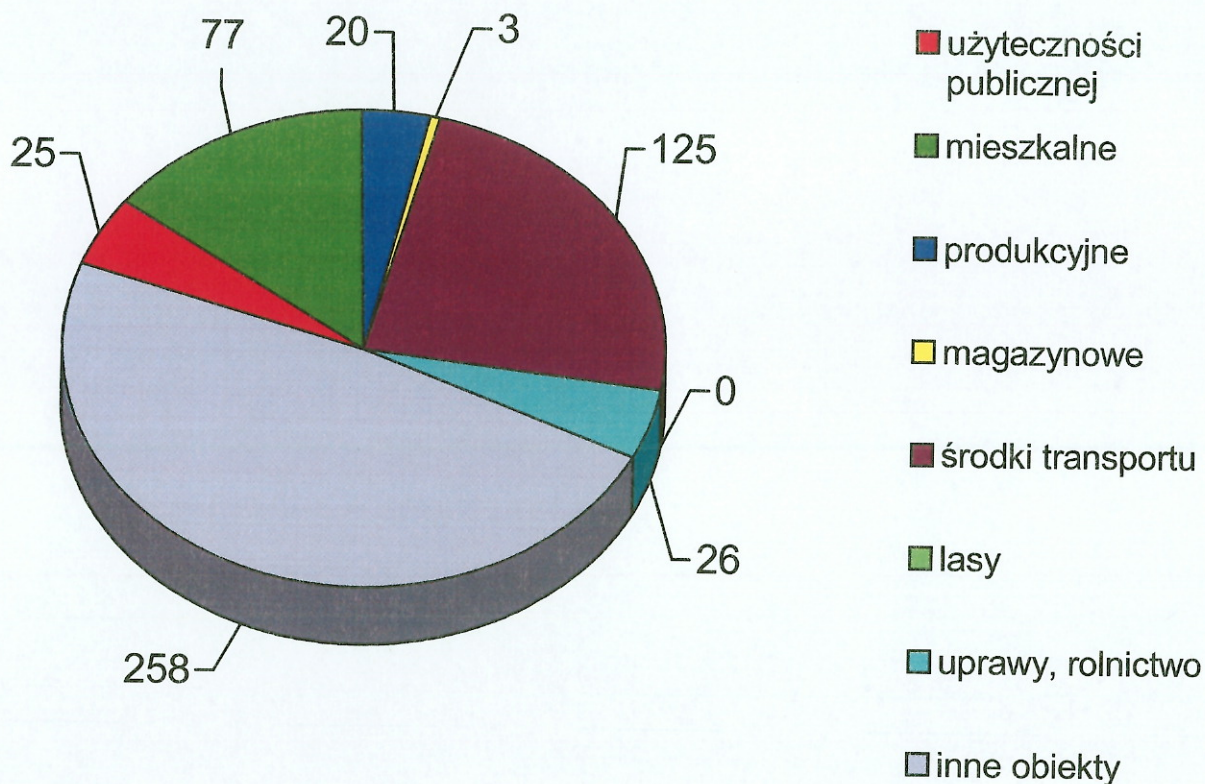
3. Ilość zdarzeń w poszczególnych miesiącach.



4. Struktura pożarów według grupy obiektów.



5. Struktura miejscowych zagrożeń według grupy obiektów.



6. Przyczyny powstania pożarów.

NOD przy posługiwaniu się ogniem otwartym, w tym papierosy zapalaki	83
Wady środków transportu	18
Wady urządzeń i instalacji elektrycznych (bez urządzeń ogrzewczych)	10
Wady urządzeń ogrzewczych na paliwo stałe	8
Wady urządzeń mechanicznych	7
Nieprawidłowa eksploatacja urządzeń ogrzewczych na paliwo stałe	5
Inne przyczyny	5
Nieprawidłowa eksploatacja konstrukcji budowlanych	2
Nieprawidłowa eksploatacja środków transportu	1
Nieprawidłowa eksploatacja urządzeń i instalacji elektrycznych	1
Nieprawidłowa eksploatacja urządzeń mechanicznych	1
NOD przy prowadzeniu prac pożarowo niebezpiecznych	1
NOD przy wypalaniu pozostałości roślinnych na polach	1
Wady procesów technologicznych	1
Wady elektrycznych urządzeń ogrzewczych	1
Wady urządzeń ogrzewczych na paliwo stałe	1
Wady urządzeń ogrzewczych na paliwo ciekłe	1
Wyładowania atmosferyczne	1
Nieustalone	1
RAZEM	149

7. Przyczyny powstania miejscowych zagrożeń.

Huragany, silne wiatry, tornada	234
Niezachowanie zasad bezpieczeństwa ruchu środków transportu	117
Nietypowe zachowanie się zwierząt, owadów, stwarzające zagrożenie	67
Inne przyczyny	45
Wady środków transportu	27
Gwałtowne opady atmosferyczne	24
Wyładowania atmosferyczne	4
Nieumyślne działanie człowieka	3
Celowe działanie człowieka	2
Gwałtowne przybory wód	2
Uszkodzenia sieci instalacji przemysłowych doprowadzających, odprowadzających media komunalne i technologiczne.	2
Nieustalone	2
Nieprawidłowa eksploatacja urządzeń mechanicznych	1
Niewłaściwe zabezpieczenie hodowanych zwierząt	1
Wady konstrukcji budowlanych	1
Wady urządzeń i instalacji gazowych (zbiorniki, przewody, odbiorniki gazu itp.)	1
Wady urządzeń ogrzewczych (innych niż elektryczne)	1
RAZEM	534

8. Zestawienie wyjazdów jednostek OSP.

Lp.	Jednostka OSP	Požary	Miejscowe zagrożenia	Alarmy fałszywe	RAZEM
1.	Wieruszów	25	44	3	72
2.	Walichnowy	13	34	4	51
3.	Sokolniki	12	37	1	50
4.	Galewice	19	27	1	47
5.	Bolesławiec	15	29	—	46
6.	Lututów	11	27	1	39
7.	Łubnice	26	13	—	39
8.	Czastary	9	25	—	34
9.	Wyszanów	10	23	—	33
10.	Podzamcze	15	15	—	30
11.	Chojny	6	16	1	23
12.	Węglewice	10	9	—	19
13.	Dzietrzkowice	12	6	—	18
14.	Chróscin	4	11	2	17
15.	Wójcin	7	8	—	15
16.	Pieczyska	3	10	—	13
17.	Ostrówek	4	5	—	9
18.	Niemojew	2	6	—	8
19.	Kol. Dzietrzkowice	4	3	—	7
20.	Krajanka	4	3	—	7
21.	Ludwinów	4	3	—	7
22.	Parcice	3	3	—	6
23.	Spóle	2	2	—	4
24.	Żdzary	1	2	—	3
25.	Biadaszki	2	—	—	2
26.	Huta	1	1	—	2
27.	Osiek	1	1	—	2
28.	Brzózki	1	—	—	1
29.	Dobrosław	1	—	—	1
30.	Gola	—	1	—	1

31.	Kaski	1	—	—	1
32.	Piaski	1	—	—	1
33.	Pichlice	1	—	—	1
Pozostałe jednostki nie wyjeżdżały do zdarzeń					

- jednostka KSRG

9. Szkolenia przeprowadzone dla członków OSP (ilość przeszkolonych osób)

Jednostka OSP	Szkolenie podstawowe	Szkolenie z zakresu ratownictwa technicznego	Szkolenie kierujących działaniem ratowniczym (dowódców OSP)
GMINA BOLESŁAWIEC			
Bolesławiec	—	1	—
Chróscin	—	1	—
Goła	—	3	—
Mieleszyn	—	1	—
RAZEM	—	6	—
GMINA GALEWICE			
Biadaszki	—	1	1
Galewice	4	—	—
Niwiska	—	1	—
Osiek	1	2	—
Ostrówek	—	—	1
Spóle	2	1	—
Kaski	1	2	—
Węglewice	1	2	—
RAZEM	9	9	2
GMINA CZASTARY			
Czastary	1	1	2
Krajanka	3	2	2
Parcice	1	1	—
RAZEM	5	4	4
GMINA LUTUTÓW			
Chojny	3	—	2
Lututów	4	5	—
RAZEM	7	5	2
GMINA ŁUBNICE			
Dzietrzkowice	1	1	—
Kol. Dietrzkowice	—	1	2
Ludwinów	—	1	2
Łubnice	1	1	1
Wójcin	1	1	1
RAZEM	3	5	6
GMINA SOKOLNIKI			
Pichlice	4	—	2
Sokolniki	2	2	—
Walichnowy	—	2	—
RAZEM	6	4	2
GMINA WIERUSZÓW			
Pieczyska	2	2	2
Podzamcze	2	2	2
Wieruszów	2	—	—
Wyszanów	3	3	—
RAZEM	9	7	4
OGÓŁEM w powiecie	39	40	20

IV. SYSTEM RATOWNICZO – GAŚNICZY NA TERENIE POWIATU WIERUSZOWSKIEGO

1. Wykaz jednostek ochrony przeciwpożarowej na terenie powiatu.

Lp.	Gmina	Liczba jednostek w powiecie				Razem jednostek OSP
		JRG	OSP w KSRG	OSP typu S poza KSRG	OSP typu M	
1.	Bolesławiec	-	2	4	-	6
2.	Czastary	-	1	4	1	6
3.	Galewice	-	2	6	3	11
4.	Lututów	-	2	8	-	10
5.	Łubnice	-	2	3	-	5
6.	Sokolniki	-	2	2	1	5
7.	Wieruszów	1	2	3	6	11
RAZEM		1	13	30	11	54

2. Siły i środki powiatu w poszczególnych gminach.

Gmina	Ilość samochodów w jednostkach OSP	Ilość jednostek	Średnio samochodów na jednostkę
Bolesławiec	7	6	1,2
Czastary	7	6	1,2
Galewice	9	11	0,8
Lututów	14	10	1,4
Łubnice	7	5	1,4
Sokolniki	6	5	1,2
Wieruszów	6	11	0,5
RAZEM	56	54	1,0

V. DZIAŁALNOŚĆ JEDNOSTKI RATOWNICZO – GAŚNICZEJ

1. Statystyka interwencji JRG

	ilość zdarzeń w 2017 r.	udział JRG w zdarzeniach
pożary	149	136
miejscowe zagrożenia	534	355
alarmy fałszywe	23	19

2. Aktywność szkoleniowa

W ramowym planie szkolenia zmian JRG na rok 2017 zaplanowano ogółem 57 tematów w 7 blokach tematycznych – łącznie 255 godzin szkoleniowych (94 godz. teorii i 161 godz. zajęć praktycznych) na każdej zmianie służbowej. Plan zrealizowano w 100 %. Ponadto strażacy JRG uczestniczyli w szkoleniach doskonalących i kursach specjalistycznych organizowanych przez KW PSP w Łodzi.

3. Rozpoznania i ćwiczenia praktyczne JRG na obiektach

Ćwiczenia praktyczne to elementy mające na celu ciągle podnoszenie skuteczności prowadzenia działań ratowniczo-gaśniczych.

W 2017 r. zorganizowano i przeprowadzono ogółem 12 ćwiczeń praktycznych połączonych z rozpoznaniem w następujących obiektach:

- Wieruszowska Spółdzielnia Mieszkaniowa w Wieruszowie,
- Motel „ES” w Wieruszowie,
- Pfeleiderer Prospan S.A. w Wieruszowie,
- H.M. Helvetia Meble w Wieruszowie,
- Liceum Ogólnokształcące w Wieruszowie,
- Szkoła Podstawowa nr 1 w Wieruszowie,
- Zbiornik Wodny Górka Wieruszowska,
- Zakład Tapicerski Piotr Gajewski-Polesie w Wieruszowie,
- M-Line z.o.o Sopol w Wieruszowie,
- Dom Pomocy Społecznej w Chróscinie,
- Komenda Powiatowa Policji w Wieruszowie,
- Chata Walichnowska w Prusaku.

4. Charakterystyczne zdarzenia z udziałem zastępów JRG i innych jednostek ochrony przeciwpożarowej

1. W dniu 15 marca 2017 r. o godz. 8.15 Stanowisko Kierowania Komendanta Powiatowego Państwowej Straży Pożarnej w Wieruszowie otrzymało zgłoszenie o wypadku samochodu osobowego w miejscowości Chobanin gm. Wieruszów. Do zdarzenia zadysponowano dwa zastępy straży pożarnej JRG PSP Wieruszów. Po przybyciu na miejsce zastano samochód osobowy, który uderzył w mostek przepustowy, następnie przeleciał nad dwoma posesjami spadając na dach. Osoba poszkodowana - kierujący pojazdem - znajdowała się pod opieką ZRM. Działania straży polegały na zabezpieczeniu miejsca zdarzenia, odłączeniu źródła napięcia w pojeździe, zakręceniu butli z gazem oraz na uprzątnięciu pozostałości powypadkowych i płynów eksploatacyjnych. Osoba poszkodowana została przetransportowana do szpitala.

2. W dniu 25 maja 2017 r. otrzymano zgłoszenie o pożarze hali recyklingu na terenie zakładu Pfeleiderer Wieruszów. Po dotarciu na miejsce zastępów z JRG stwierdzono, że w hali tej palą się składowane płyty wiórowe, zrębki drewna oraz podajnik taśmowy. Hala miała wymiary 70m x 40m x 10m. Z uwagi na bardzo wysoką temperaturę panującą wewnątrz hali oraz ryzyko zawalenia się stalowej konstrukcji dachu nie było możliwości dotarcia bezpośrednio do źródła ognia. W pierwszym rzucie podano 4 prądy wody w natarciu na palące się składowisko. Podjęto decyzję o zadysponowaniu kolejnych sił i środków m. in. z Łodzi, Piotrkowa Tryb., Sieradza, Wielunia oraz spoza naszego województwa – z Ostrowa Wielkopolskiego. O godzinie 8:26 na miejsce przybył Zastępca Łódzkiego Komendanta Wojewódzkiego w Łodzi – bryg. Grzegorz Janowski, który przejął dowodzenie działaniami. Akcja gaśnicza trwała 5 dni, zaangażowanych było 76 zastępów straży pożarnej. Przypuszczalną przyczyną powstania pożaru było zatarcie łożyska rolki taśmociągu. Straty oszacowano na ok. 3,5 mln. zł. Uratowano mienie o szacunkowej wartości ok. 10 mln. zł.
3. W dniu 28 maja 2017 r. w godzinach południowych otrzymano zgłoszenie, z którego wynikało, że na rzece Prośnie w m. Wieruszów najprawdopodobniej utopił się kajakarz. Po dotarciu na miejsce KDR ustalił, że kajakiem płynęło 2 mężczyzn. Kajak przewrócił się na środku rzeki i jeden z kajakarzy po wpadnięciu do wody nie dopłynął do brzegu. Uratowany mężczyzna wszczął poszukiwania na własną rękę, a gdy nie przyniosły one spodziewanego rezultatu, powiadomił służby ratownicze. Na miejsce zdarzenia zadysponowano również SGRW-N z Sieradza oraz Tomaszowa Mazowieckiego. Przybyli ratownicy kontynuowali poszukiwania przy użyciu sonaru. Po około 2,5 godz. poszukiwania ciało zostało odnalezione i wydobyte na brzeg rzeki.
4. W dniu 30 lipca 2017 r. o godz. 02.30 SKKP PSP w Wieruszowie otrzymało zgłoszenie o pożarze budynku mieszkalnego przy ul. Piskorskiej w Wieruszowie. Do zdarzenia zadysponowano 3 zastępy z JRG PSP z Wieruszowa oraz dwa zastępy OSP: z OSP Wieruszów i Wyszaków. Po dotarciu na miejsce zdarzenia zastano drewniany budynek objęty w całości pożarem. Działania straży polegały na zabezpieczeniu miejsca zdarzenia, odłączeniu zasilania od budynku, podaniu dwóch prądów wody w natarciu na palący się budynek, co wystarczyło do opanowania i ugaszenia pożaru i oświetlenia terenu działań. W trakcie prowadzenia działań gaśniczych do KDR zgłosiły się dwie osoby poszkodowane z oparzeniami dłoni, głowy i pleców. Osobom poszkodowanym została udzielona kwalifikowana pierwsza pomoc w postaci opatrunków hydrożelowych i wsparcia psychicznego oraz tlenoterapii. Przybyły na miejsce zespół ZRM uznał działania straży za prawidłowe i przejął osoby poszkodowane. Osoby poszkodowane zostały przebadane przez lekarza, lecz odmówiły hospitalizacji pozostając na miejscu zdarzenia. Dalsze czynności polegały na przewietrzeniu, dogaszeniu i przeszukaniu pogorzeliska przy użyciu

kamery termowizyjnej. Roty pracowały w sprzęcie Ochrony Układu Oddechowego.

5. 21 września 2017 r. o godz. 14.53 do SKKP PSP w Wieruszowie wpłynęło zgłoszenie o potrąceniu rowerzysty przez samochód osobowy w miejscowości Lututów. Z informacji uzyskanych od zgłaszającego wynikało, że rowerzysta leży pod samochodem. Do zdarzenia zadysponowano 3 zastępy straży pożarnej. Jako pierwszy na miejsce dotarł zastęp z OSP Lututów. Dowódca potwierdził wcześniejsze informacje, tzn., że osoba poszkodowana znajduje się pod pojazdem. Po wydobyciu nieprzytomnej osoby poszkodowanej spod samochodu okazało się, że brak u niej czynności życiowych. Natychmiast przystąpiono do resuscytacji krążeniowo - oddechowej. O godzinie 15.11 na miejsce zdarzenia przybył Zespół Ratownictwa Medycznego. Ratownicy przejęli poszkodowanego i kontynuowali resuscytację. Działania te doprowadziły do przywrócenia czynności życiowych. Poszkodowany został przetransportowany przez ZRM do szpitala w Wieluniu.
6. W dniu 03 października 2017 r. o godz. 15.12 SKKP PSP w Wieruszowie otrzymało informację o wypadku dwóch samochodów - autobus zderzył się osobówką. Zdarzenie to miało miejsce w Wieruszowie na skrzyżowaniu ul. Warszawskiej z ul. Prusa. Do zdarzenia zadysponowano dwa zastępy JRG PSP Wieruszów oraz jeden zastęp OSP Wieruszów. Po przybyciu na miejsce zdarzenia zastano dwa samochody po zderzeniu, jedna osoba – nieprzytomny kierujący osobówką, znajdował się w pojeździe. Na miejscu znajdował się już Zespół Ratownictwa Medycznego. Działania straży polegały na zabezpieczeniu miejsca zdarzenia, rozłączeniu źródła napięcia w pojazdach oraz użyciu sprzętu hydraulicznego w celu dotarcia do osoby poszkodowanej i wydobyciu jej z pojazdu. Po wydobyciu poszkodowanego lekarz zespołu ZRM stwierdził zgon. W trakcie prowadzonych działań do KDR zgłosiła się pasażerka autokaru uskarżając się na ból głowy i klatki piersiowej. Osobie tej natychmiast udzielono kwalifikowanej pierwszej pomocy i przetransportowano do szpitala w Wieluniu. Dalsze czynności straży polegały na uprzątnięciu pozostałości powypadkowych. Przypuszczalną przyczyną zdarzenia było wymuszenie pierwszeństwa przez kierującego samochodem osobowym.
7. W wyniku porywistych wiatrów i silnych opadów deszczu, jakie przeszły przez nasz powiat w dniach z 5 na 6 października 2017 r., PSP interweniowała aż 122 razy. W zdarzeniach tych uczestniczyły 153 zastępy straży pożarnej (zarówno PSP jak i OSP) – łącznie 796 ratowników. Strażacy głównie wyjeżdżali do powalonych drzew, uszkodzonych dachów budynków mieszkalnych i gospodarczych oraz zerwanych linii energetycznych. Częściowo uszkodzone zostało także pokrycie dachu kościoła w Czastarach. Straty po przejściu huraganu szacuje się na ok. 273 tys. zł.

8. W dniu 19 października 2017 r. o godz. 06.57 SKKP PSP w Wieruszowie odebrało zgłoszenie o pożarze poddasza domu jednorodzinnego w miejscowości Bolesławiec. Po przybyciu na miejsce zdarzenia zastano pożar poddasza budynku mieszkalnego. Działania straży polegały na zabezpieczeniu miejsca zdarzenia, podaniu dwóch prądów wody w natarciu na palące się poddasze. Następnie przy użyciu drabiny mechanicznej SD 30 i drabiny przystawnej podano kolejne dwa prądy wody na palące się pokrycie dachowe oraz dokonano częściowej rozbiórki więźby dachowej wraz z pokryciem. Działania te doprowadziły do lokalizacji i ugaszenia pożaru. Przybyły na miejsce zdarzenia Powiatowy Inspektor Nadzoru Budowlanego wydał decyzję o zakazie użytkowania budynku do czasu wykonania niezbędnego remontu i napraw budynku. Ogółem w zdarzeniu udział brało siedem zastępów straży pożarnej. Straty po pożarze oszacowano na ok. 150 tys. zł.
9. W dniu 26 października 2017 r. przed godziną 11.00 otrzymano zgłoszenie o wyczuwalnym zapachu gazu na ul. Warszawskiej w Wieruszowie. Do zdarzenia zadysponowano 2 zastępy z PSP oraz 1 zastęp OSP Wieruszów. Po przybyciu na miejsce zdarzenia zastano uszkodzoną linię gazu ziemnego o średnim ciśnieniu przesyłu. Uszkodzenie powstało podczas prowadzenia prac ziemnych koparką przy remoncie ulicy Warszawskiej. Wyciek nastąpił w bezpośrednim sąsiedztwie lokali handlowych i budynków mieszkalnych. Miejsce wycieku gazu było niewidoczne ze względu na pokrycie rury gazowej przez gruz. Osób poszkodowanych nie było. Nie nastąpił zapłon gazu. Obłok gazowy przemieszczał się wzdłuż ulicy Warszawskiej przenoszony przez wiatr z kierunku zachodniego. Pracownicy firmy wykonującej prace powiadomili pogotowie gazowe. Ze względu na brak obsady placówki w Kępnie (woj. wielkopolskie), zadysponowano zespół pogotowia gazowego z placówki w Sieradzu.
- Na podstawie rozpoznania KDR przyjął następujący zamiar taktyczny:
- zabezpieczenie miejsca zdarzenia,
 - przeprowadzenie ewakuacji lokali handlowych i budynków mieszkalnych w promieniu około 100 metrów od źródła wycieku,
 - wyznaczenie strefy niebezpiecznej na podstawie wskazań detektora wielogazowego,
 - po przybyciu pogotowia gazowego, ewentualna pomoc przy usunięciu wycieku,
 - zabezpieczanie rejonu wycieku przed dostępem osób postronnych do czasu usunięcia zagrożenia,
 - monitorowanie stężenia gazu w wyznaczonej strefie niebezpiecznej.
- Działania straży polegały na zabezpieczeniu miejsca zdarzenia, przeprowadzeniu ewakuacji ludzi z budynków mieszkalnych oraz sklepów w promieniu 100 metrów od miejsca wycieku (łącznie 26 budynków, 133 osoby), oraz wyznaczeniu strefy niebezpiecznej na podstawie wskazań detektora wielogazowego. Właścicieli lokali proszono o wyłączenie napięcia

prądu elektrycznego w budynkach przed ich opuszczeniem. Zamknięto dla ruchu kołowego i pieszego część ulicy Warszawskiej oraz ulicę Kaliską. W zabezpieczeniu ruchu drogowego udział wzięły trzy radiowozy Komendy Powiatowej Policji w Wieruszowie. Detektor wskazywał przekroczenie progu alarmowego w promieniu około 40 metrów od wycieku zgodnie z kierunkiem wiatru. O godzinie 11:54 na miejsce przybył Komendant Powiatowy PSP w Wieruszowie, który po zapoznaniu się z sytuacją przejął dowodzenie i podtrzymał decyzję o ewakuacji budynków w promieniu 100 metrów ze względu na możliwość przemieszczania się gazu w stężeniu wybuchowym ponad dachami budynków. O godzinie 12:43 na miejsce zdarzenia przybył zespół pogotowia gazowego z Sieradza, który po zapoznaniu się z sytuacją przystąpił do usunięcia awarii. Pracownicy pogotowia gazowego uwidocznili miejsce wycieku poprzez odgruzowanie i obkopanie pękniętej rury, zdemontowali zewnętrzną rurę osłonową i przystąpili do zaciskania rury po obu stronach wycieku. Ze względu na brak wystarczającej ilości miejsca (rura znajdowała się w bezpośrednim sąsiedztwie betonowej studni kanalizacyjnej), udało się założyć tylko jeden zacisk śrubowy. W celu zaciśnięcia rury po drugiej stronie wycieku użyto rozpieracza ramieniowego będącego na wyposażeniu zastępu GLBART z JRG Wieruszów. O godzinie 13:08 wyciek gazu został zatrzymany. Pogotowie Gazowe przystąpiło do wymiany uszkodzonego odcinka rury. Aż do zakończenia prac wykonywanych przez gazowników, zabezpieczano miejsce zdarzenia przed dostępem osób postronnych oraz monitorowano stężenie gazu w obrębie ewakuowanych budynków. Na miejsce zdarzenia przybył Mistrz Sieci Instalacji Gazowej z gazowni w Pabianicach, któremu przekazano protokołem instalację gazową po naprawie. Po tych czynnościach przywrócono ruch pieszy i kołowy na zamkniętych ulicach. O godzinie 15:26 zakończono działania. KDR podjął decyzję o możliwości powrotu mieszkańców do ewakuowanych budynków.

10. W dniu 30 października 2017 r. o godz. 08.57 SKKP PSP w Wieruszowie otrzymało informację o osobie poszkodowanej, która podczas obsługi ciągnika rolniczego doznała obrażeń ręki. Zdarzenie to miało miejsce w gm. Galewice, w m. Niwiska. Do zdarzenia zadysponowano dwa zastępy JRG PSP Wieruszów oraz jeden zastęp OSP Galewice. Po przybyciu na miejsce zdarzenia zastano osobę poszkodowaną, która znajdowała się pomiędzy ciągnikiem a kosiarką rotacyjną. Ręka osoby poszkodowanej owinięta była na wałku napędowym. Działania straży polegały na zabezpieczeniu miejsca zdarzenia, oraz na uwolnieniu ręki i pomocy ZRM w przetransportowaniu poszkodowanego do śmigłowca. Jak się później okazało poszkodowany doznał amputacji urazowej lewego przedramienia.

11. W dniu 23 listopada 2017 r. o godz. 2.50 SKKP PSP w Wieruszowie otrzymało informację o pożarze hali produkcyjnej w miejscowości Tyble gm. Sokolniki. Po przybyciu na miejsce zdarzenia zastano pożar hali produkcyjnej. Pożarem objęta była cała hala. Działania straży polegały na zabezpieczeniu miejsca zdarzenia, podaniu siedmiu prądów wody w natarciu do wnętrza hali i części biurowej obiektu. Kolejne cztery prądy wody podano w obronie na sąsiadujące obiekty - hale magazynowe. W działaniach uczestniczyło 12 zastępów straży pożarnej. Straty wstępnie oszacowano na ok. 2,5 mln zł. Przyczyna pożaru ustalona zostanie po zakończeniu dochodzenia prowadzonego przez Policję.

5. Osiągnięcia sportowe

Zgodnie z kalendarzem wojewódzkich imprez sportowych na rok 2017 strażacy tutejszej komendy uczestniczyli w następujących zawodach sportowych i sportowo – pożarniczych:

- Mistrzostwach Województwa Łódzkiego Strażaków PSP w Halowej Piłce Nożnej,
- Mistrzostwach Województwa Łódzkiego w Sporcie Pożarniczym,
- Mistrzostwach Województwa łódzkiego Strażaków PSP w Lekkoatletyce,

Podczas zawodów lekkoatletycznych nasz funkcjonariusz – mł. ogn. Piotr Bizuga zajął trzecie miejsce w konkurencji – pchnięcie kulą.

Ponadto strażacy z naszej komendy biorą udział w różnego rodzaju turniejach organizowanych na terenie naszego powiatu m.in. w piłce siatkowej, tenisie stołowym i piłce halowej.

VI. POLITYKA KADROWA

1. Stan etatowy Komendy Powiatowej PSP w Wieruszowie – ogółem:

1) Liczba etatów przyznanych na 2017 rok:

- funkcjonariusze – 46 etatów;
- pracownicy cywilni – 1 etat (2 x 0,5 etatu pracowników cywilnych)

2) Stan zatrudnienia na 31 grudnia 2017 roku:

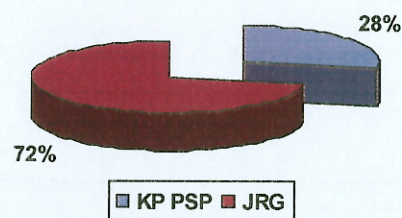
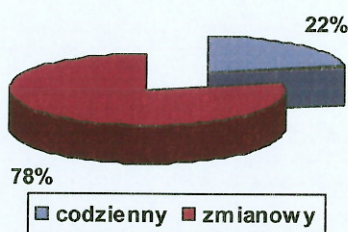
- funkcjonariusze – 46 etatów;
- pracownicy cywilni – 1 etat (2 x 0,5 etatu pracowników cywilnych)

3) Struktura zatrudnienia funkcjonariuszy.

Strukturę zatrudnienia obejmującą rozkład zatrudnienia według systemu pełnienia służby oraz jednostek organizacyjnych na 31 grudnia 2017 roku przedstawia poniższe zestawienie:

- | | |
|-------------------------|-------------------------------|
| - system codzienny | - 10 funkcjonariuszy, tj. 22% |
| - system zmianowy | - 36 funkcjonariuszy, tj. 78% |
| - zatrudnieni w KP PSP | - 13 funkcjonariuszy, tj. 28% |
| - zatrudnieni w JRG PSP | - 33 funkcjonariuszy, tj. 72% |

Szczegółowe dane przedstawiające strukturę zatrudnienia obrazują poniższe tabele i wykresy:

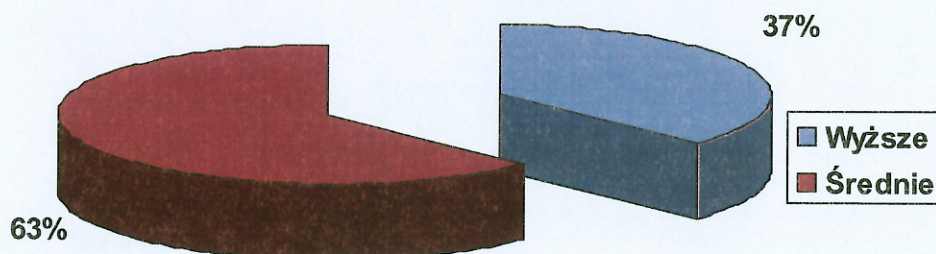


1 / wg poziomu wykształcenia strażaków:

- | | | |
|--------------|------|---------|
| - wyższe | - 17 | tj. 37% |
| - średnie | - 29 | tj. 63% |
| - zasadnicze | - 0 | ----- |
| - podstawowe | - 0 | ----- |

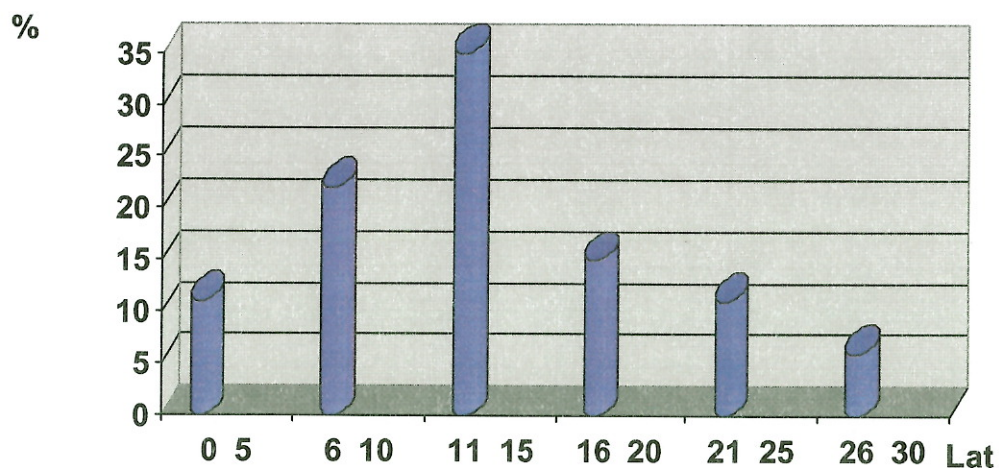
2/ wg stażu służby:

Struktura poziomu wykształcenia



- 0 – 5	5 osób	tj. 11%
- 6 – 10	10 osób	tj. 22%
- 11 – 15	16 osób	tj. 35%
- 16 – 20	7 osób	tj. 15%
- 21 – 25	5 osoby	tj. 11%
- 26 – 30	3 osoby	tj. 6%

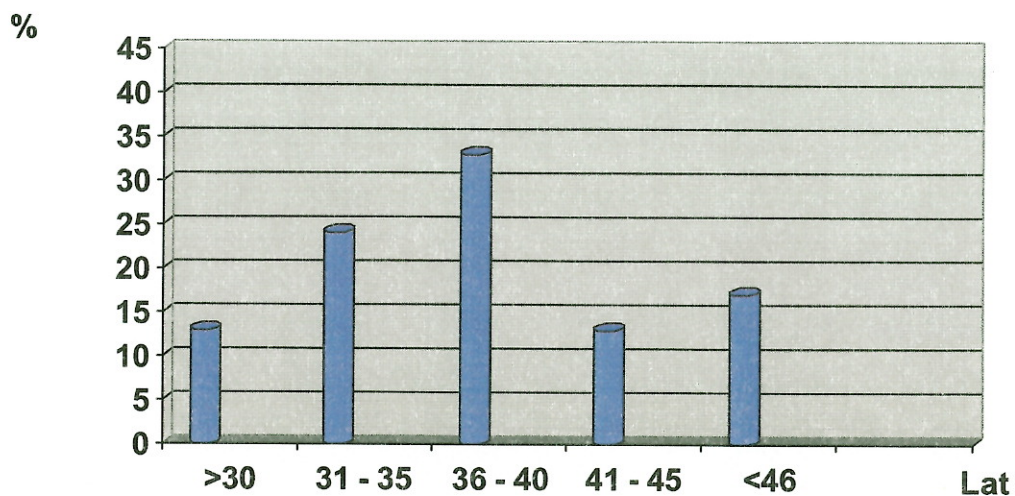
Przeciętny staż służby wynosi 13,5 lat.



3/ wg wieku:

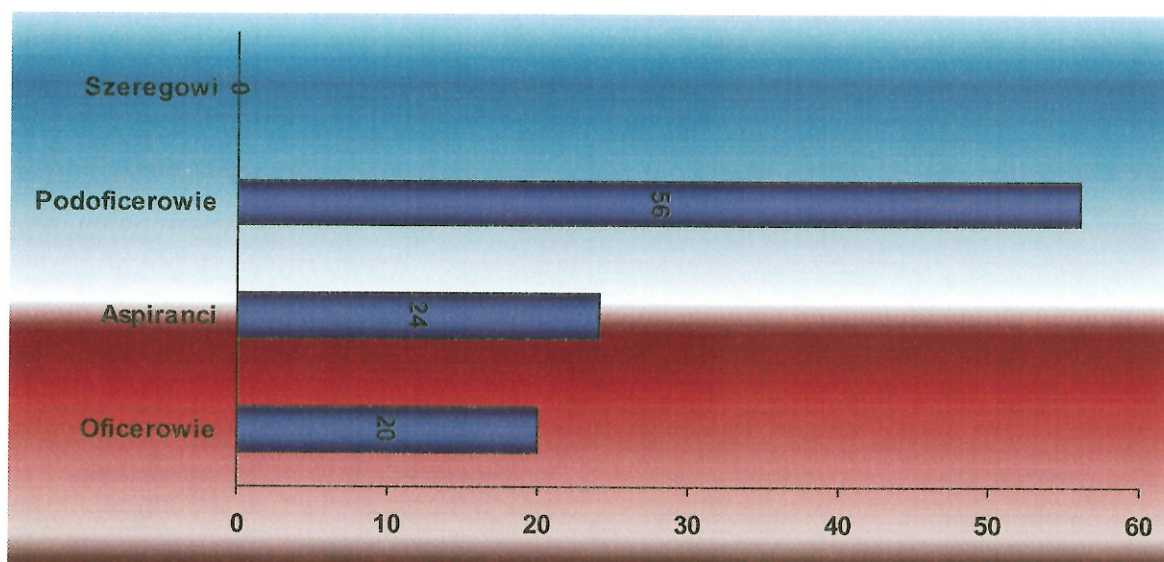
- do 30	- 6 osób	tj. 13%
- 31 – 35	- 11 osób	tj. 24%
- 36 – 40	- 15 osób	tj. 33%
- 41 – 45	- 6 osób	tj. 13%
- 46 i powyżej	- 8 osób	tj. 17%

Średnia wieku zatrudnionych w KP PSP Wieruszów wynosi 37 lat.



4/ wg korpusów:

- oficerowie	- 9	tj. 20%
- aspiranci	- 11	tj. 24%
- podoficerowie	- 26	tj. 56%
- szeregowi	- 0	tj. 0%



4) Ruchy kadrowe:

W 2017 roku realizowano zadania wynikające z systemu prawnego, usprawniającego organizację i funkcjonowanie tutejszej komendy. Na bieżąco prowadzono analizę stanu etatowego i zatrudnienia. Przyjęto do służby absolwenta szkoły pożarniczej.

5) Emerytury i renty.

W 2017 roku na zaopatrzenie emerytalne przeszedł jeden funkcjonariusz KP PSP w Wieruszowie. Obecnie Komenda Powiatowa PSP w Wieruszowie obsługuje łącznie 69 osób w zakresie zagadnień socjalnych. Współpraca emerytów z tutejszą komendą od lat układa się poprawnie i systematycznie się pogłębia.

6) Awanse i wyróżnienia służbowe w poszczególnych korpusach:

W 2017 roku 15 strażaków uzyskało awans na wyższe stopnie pożarnicze:

* z okazji Dnia Strażaka 2017 r. (maj 2017r.):

- 2 w korpusie oficerskim,
- 1 w korpusie aspiranckim,
- 8 w korpusie podoficerskim,

W minionym roku czterech funkcjonariuszy tutejszej komendy otrzymało Odznaki „Zasłużony dla Ochrony Przeciwpożarowej”: 2 srebrne i 2 brązowe. Również czterech otrzymało Medale „Za Zasługi dla Pożarnictwa” – 2 złote, jeden srebrny i jeden brązowy.

W 2017 roku 1 funkcjonariusz otrzymał Brązowy Medal za Długoletnią Służbę.

7) Sprawy dyscyplinarne, skargi i wnioski:

W 2017 roku nie nałożono żadnych kar dyscyplinarnych.

Do Komendy Powiatowej PSP w Wieruszowie nie wpłynęły żadne skargi, wnioski i anonimy oraz nie przyjęto w tych sprawach interesantów.

8) Szkolenie:

W roku 2017:

- a) z uwagi na brak naboru nie było potrzeby kierowania na szkolenie podstawowe w zawodzie strażak (jednoetapowe),
- b) 6 strażaków uczestniczyło w szkoleniu z ratownictwa chemicznego i ekologicznego realizowanego przez ksrg w zakresie podstawowym,
- c) 6 strażaków uczestniczyło w szkoleniu z ratownictwa wysokościowego, realizowanego przez ksrg w zakresie podstawowym,
- d) 3 strażaków uczestniczyło w warsztatach dla instruktorów doskonalenia zawodowego z zakresu ratownictwa na obszarach wodnych, realizowanego przez ksrg w zakresie podstawowym,
- e) 3 strażaków uczestniczyło w warsztatach dla instruktorów doskonalenia zawodowego z zakresu ratownictwa technicznego, realizowanego przez ksrg w zakresie podstawowym,
- f) 3 strażaków uczestniczyło w warsztatach dla instruktorów doskonalenia zawodowego z zakresu gaszenia pożarów wewnętrznych,
- g) 1 funkcjonariusz rozpoczął Kwalifikacyjny Kurs Zawodowy w zakresie I Kwalifikacji w zawodzie technik pożarnictwa w Centralnej Szkole PSP w Częstochowie (Z22).

W 2017 roku 1 strażak rozpoczął edukację w Centralnej Szkole PSP w Częstochowie na Kwalifikacyjnym Kursie Zawodowym w zakresie I Kwalifikacji oraz jeden kontynuuje naukę na Kwalifikacyjnym Kursie Zawodowym w zakresie II Kwalifikacji. Ponadto 1 funkcjonariusz podnosi kwalifikacje zawodowe na studiach inżynierskich I stopnia w Szkole Głównej Szkoły Pożarniczej w Warszawie.

VII. DZIAŁALNOŚĆ KWATERMISTRZOWSKO – TECHNICZNA

1. Baza lokalowa Komendy Powiatowej PSP w Wieruszowie:

Komenda Powiatowa PSP w Wieruszowie użytkuje dwa budynki. W budynku administracyjno-warsztatowym znajdują się biura komendy i warsztat, natomiast drugi budynek to strażnica JR-G.

Mając na uwadze zapewnienie właściwego stanu technicznego obiektów, corocznie zachodzi potrzeba prowadzenia prac remontowych i modernizacyjnych w celu poprawy ich funkcjonalności, zapobiegania poważniejszym usterkom technicznym jak też typowej okresowej konserwacji przedłużającej dobry stan techniczny oraz poprawy warunków BHP.

W ramach prac remontowych i modernizacyjnych w 2017 roku wykonano wymianę okien i drzwi w wybranych pomieszczeniach oraz malowanie pomieszczeń w budynku JRG.

Nakłady finansowe ze środków budżetowych oraz wykonane prace we własnym zakresie w latach 2015-2017 obrazuje poniższa tabela

Wyszczególnienie	2015 r.	2016 r.	2017 r.
Środki finansowe z budżetu	12.500,00	12.100,00	14.500,00
Szacunkowa wartość wykonanych prac we własnym zakresie	6.800,00	4.000,00	5000,00

2. Wyposażenie techniczne:

Komenda Powiatowa PSP w Wieruszowie posiada obecnie 9 samochodów, w tym:

Rodzaj	Typ	Ilość	Okres eksploatacji	Norma eksploatacji
Gaśnicze	Lekki GLBART IVECO	1	15	12
	Średni GBA 2.5/16 MAN TGM 13.280	1	8	12
	Ciężki GCBA 5/32 Mercedes Benz	1	7	15
Specjalne	Operacyjne SOP: Opel, Mitsubishi, Toyota	3	13 7 2	10 12 10
	Drabina SD-30 –Magirus	1	43	20
Pomocnicze	Mikrobus Ford Transit	1	3	12
	Kwatermistrzowski Ford Transit	1	11	12

Średnia wieku posiadanych samochodów to około 12 lat. Jest to wskaźnik wysoki, spowodowany tym, że posiadamy jeden samochód odbiegający znacznie od norm czasookresu użytkowania. Mimo to, że samochody są stopniowo wymieniane na nowe, tempo tej wymiany jest zbyt wolne. Związane jest to z budżetem naszej komendy, który nie jest wystarczający, aby dofinansować zakup samochodów specjalnych.

3. Odzież ochronna i ekwipunek:

Obecne umundurowanie i wyposażenie strażaków posiada aktualne badania i atesty. Jest to wynikiem prowadzonych na bieżąco zakupów oraz wymiany zużytego, zniszczonego i nieposiadającego atestu na nowy.

4. Współpraca z jednostkami OSP z KSRG:

Środki finansowe oraz sprzęt przekazany do jednostek OSP z terenu powiatu w latach 2015-2017:

Wyszczególnienie	2015 r.	2016 r.	2017 r.
<i>Środki finansowe z budżetu Komendy Głównej na dofinansowanie jednostek OSP z KSR-G</i>	98.984,00	112.151,00	241.390,00
<i>Dotacja MSWiA dla jednostek OSP spoza KSRG</i>	-	62.265,00	83.049,00
<i>Szacunkowa wartość przekazanego sprzętu</i>	8,000	0,00	0,00

Dotacja w ramach KSR-G z podziałem na jednostki:

Lp.	Nazwa jednostki OSP	Kwota dotacji z KSRG
1.	Bolesławiec	148.560,00
2.	Czastary	23.000,00
3.	Dzietrzkowice	3.021,00
4.	Galewice	23.009,00
5.	Lututów	3.016,00
6.	Łubnice	3.000,00
7.	Niemojew	3.000,00
8.	Ostrówek	3.657,00
9.	Sokolniki	3.000,00
10.	Wieruszów	3.560,00
11.	Wyszanów	3.567,00
12.	Chróscin	3.000,00
13.	Walichnowy	18.000,00
		241.390,00

W tym:

- Na zakup średniego samochodu ratowniczo-gaśniczego dla OSP Bolesławiec – 145 tys. zł.
- Na remont strażnic dla OSP Czastary, Galewice i Walichnowy – 55 tys. zł.

W ramach dotacji MSW:

- Na remont strażnicy dla jednej jednostki w każdej gminie – 44.841,00 zł.
- Na zakupy inwestycyjne dla OSP Krajanka i Węglewice na zakup pompy szlamowej oraz OSP Chojny na zakup piły do betonu i stali – 14.632,00 zł.

Wiosenny przegląd strażnic i sprzętu:

Przełędem objęte są wszystkie jednostki OSP spoza KSRG posiadające samochód ratowniczo - gaśniczy z beczką typu GCBA, GBA lub GBM. Kontrolę przeprowadzono w 14 jednostkach OSP. W większości jednostek posiadany sprzęt i strażnice są utrzymane w dobrym stanie.

Ponadto Komenda Powiatowa PSP w Wieruszowie organizuje roczne, wspólne przeglądy hydraulicznych narzędzi ratowniczych i aparatów OUO dla tutejszej Komendy i jednostek OSP dbając o terminowość wykonywanych przeglądów sprzętu i jego sprawność.

VIII. DZIAŁALNOŚĆ KONTROLNO – ROZPOZNAWCZA

Do głównych celów stanowiska ds. kontrolno – rozpoznawczych w Komendzie Powiatowej Państwowej Straży Pożarnej w Wieruszowie w 2017r. należały następujące zadania:

1. Rozpoznawanie podstawowych zagrożeń dla ludności.
2. Doskonalenie rozpoznawania zagrożeń i nadzoru nad przestrzeganiem przepisów przeciwpożarowych oraz kontroli działań zapobiegających poważnym awariom przemysłowym.
3. Poprawa stanu bezpieczeństwa pożarowego w wybranych działach gospodarki.
4. Doskonalenie działalności kontrolno – rozpoznawczej.
5. Edukacja społeczeństwa w zakresie bezpieczeństwa pożarowego.

Działania kontrolne:

Komórka ds. kontrolno – rozpoznawczych w 2017 roku wydała 21 decyzji nakazujących usunięcie stwierdzonych uchybień z zakresu przestrzegania przepisów przeciwpożarowych. Przeprowadzono 64 kontrole podstawowe i sprawdzające. Przedstawiciel PSP uczestniczył w 16 kontrolach związanych z oddawaniem do użytku nowych obiektów z kategorii ZL i PM, gdzie wydano 5 sprzeciwów. Wystąpiono informacyjnie 29 razy do innych organów o przestrzeganiu przepisów przeciwpożarowych w obiektach skontrolowanych.