

KOMENDA POWIATOWA
PAŃSTWOWEJ STRAŻY POŻARNEJ
w Wieruszowie woj. łódzkie



**Informacja z działalności
Komendy Powiatowej
Państwowej Straży Pożarnej
w Wieruszowie
za 2021 rok**

WIERUSZÓW, STYCZEŃ 2022 r.

SPIS TREŚCI

Wstęp	3
I. Zagadnienia organizacyjne	4
II. Ogólna charakterystyka powiatu wieruszowskiego	7
III. Działalność operacyjno – szkoleniowa	8
IV. System ratowniczo – gaśniczy na terenie powiatu wieruszowskiego	12
V. Działalność jednostki ratowniczo – gaśniczej	13
VI. Polityka kadrowa	18
VII. Działalność kwatermistrzowsko – techniczna	22
VIII. Działalność kontrolno – rozpoznawcza	25
IX. Zagadnienia finansowe	28
X. Kierunki w planowaniu i realizacji zadań na 2021 rok	31

WSTĘP

Niniejsze opracowanie stanowi 23 już edycję informatora, w którym przedstawiono, w sposób jak najbardziej pełny, najistotniejsze zagadnienia związane z działalnością tutejszej komendy oraz wiedzę o działalności i osiągnięciach naszej formacji w 2021 roku.

Zamieszczony w informatorze materiał zredagowano w taki sposób, by jak najpełniej przedstawiał wszystkie obszary działania. Zaprezentowano zagadnienia operacyjne i funkcjonowanie krajowego systemu ratowniczo-gaśniczego na terenie naszego powiatu oraz współdziałanie z innymi podmiotami w celu doskonalenia warunków rozwoju i umacniania tego systemu, jako podstawowego systemu ratownictwa, a także działalność Jednostki Ratowniczo-Gaśniczej.

Omówiono także zagadnienia polityki kadrowej, prewencyjnej i gospodarki materiałowo-technicznej oraz informację dotyczącą zagadnień finansowych.

Przedstawiono również informacje dotyczące współdziałania naszej formacji z organami samorządu terytorialnego i innymi instytucjami i organizacjami.

W opracowanym materiale zasygnalizowano tematy, które stanowią podstawę do planowania zadań w roku bieżącym, a jednym z najważniejszych zadań służby pożarniczej jest dalsze tworzenie optymalnych warunków funkcjonowania krajowego systemu ratowniczo-gaśniczego i poprawy wyposażenia jednostek wchodzących w jego skład.

I. ZAGADNIENIA ORGANIZACYJNE

Straż pożarna jest głównym podmiotem w zakresie ochrony przeciwpożarowej i ratownictwa. Wykonuje zadania ratownicze o charakterze ponadlokalnym. W zakresie działania, oprócz ochrony przeciwpożarowej, jej zadaniem jest zapobieganie innym nadzwyczajnym zagrożeniom dla ludzi i środowiska.

Na terenie naszego powiatu zlokalizowane są dwa zakłady zwiększonego ryzyka wystąpienia poważnej awarii przemysłowej. Zgodnie z wytycznymi, w obiektach tych planowane są kontrole przestrzegania przepisów przeciwpożarowych raz w roku. Obiekty te objęte są szczególnym nadzorem prewencyjnym.

Na bieżąco analizowane są akty prawne oraz przepisy dotyczące bezpieczeństwa pożarowego, które w razie potrzeby wykorzystywane są podczas odbiorów obiektów wybudowanych zgodnie z zakresem przepisów ochrony przeciwpożarowej.

W zakresie ratownictwa medycznego 48 strażaków KP PSP w Wieruszowie posiada tytuł ratownika. Funkcjonariusze uczestniczą w przeprowadzaniu ćwiczeń ewakuacyjnych w obiektach użyteczności publicznej (w szczególności w szkołach oraz przedszkolach), wspólnie z dyrektorami przeprowadzają także próbne ewakuacje w w/w grupach obiektów. Ewakuacja bywa połączona z ćwiczeniami na danym obiekcie prowadzonymi przez jednostkę ratowniczo-gaśniczą.

W celu rozszerzenia, pogłębienia oraz podwyższenia umiejętności praktycznych strażaków jednostki ratowniczo-gaśniczej, opracowany jest ramowy roczny plan ćwiczeń na obiektach. W myśl sporządzonego planu dla każdej zmiany służbowej przeprowadzane jest jedno ćwiczenie w miesiącu. Celem powyższych ćwiczeń oprócz poznawania specyfiki obiektów, materiałów i urządzeń są również, w przypadku wybranych ćwiczeń, założenia związane z likwidacją zagrożeń chemiczno-ekologicznych oraz ewakuacją ludności z obiektów użyteczności publicznej i innych miejsc podwyższonego ryzyka. Z uwagi na panującą pandemię koronawirusa SARS-CoV-2 i wprowadzenie obostrzeń sanitarnych, zaplanowane ćwiczenia nie zostały w pełni zrealizowane.

W ramach udziału jednostek Państwowej Straży Pożarnej w likwidacji różnego rodzaju zagrożeń oraz zdarzeń o skali masowej, w planie ratowniczym powiatu zawarte są procedury postępowania przy rozmaitych zagrożeniach oraz praktyczne aspekty medycznych działań ratowniczych w przypadku zdarzeń masowych. Tematyka zawarta w tych materiałach uwzględniana jest w miesięcznym planie doskonalenia zawodowego zmian służbowych. W wyniku prowadzonych w tym zakresie szkoleń wyciągane są wnioski z prowadzonych działań ratowniczych oraz nabywane jest doświadczenie, a powyższe procedury nowelizowane są na bieżąco.

Na terenie naszego powiatu działają różne instytucje pozarządowe. Państwowa Straż Pożarna współpracuje z wieloma z nich oraz dba o upowszechnianie wśród społeczeństwa zasad zachowywania się w sytuacjach zagrożenia, a także prowadzi działania prewencyjne, których celem jest zwiększenie świadomości mieszkańców.

W ramach społecznych kampanii edukacyjno-informacyjnych przeprowadzane są akcje edukacyjne dla młodzieży szkolnej i mieszkańców powiatu, konkursy dotyczące zakresu ochrony przeciwpożarowej oraz zagrożeń chemiczno-ekologicznych, pokazy sprzętu ratowniczego, szkolenia itp. 22 września 2021 roku Komenda Powiatowa Państwowej Straży Pożarnej w Wieruszowie zorganizowała akcję edukacyjno – informacyjną na rynku w Lututowie, podczas Pikniku Rodzinnego organizowanego przez Marszałka Województwa Łódzkiego. W ramach w/w akcji omówiono zasady prawidłowego postępowania podczas

dogrzewania mieszkań i domów oraz wskazano występujące w tym zakresie zagrożenia, a także promowano kampanię ograniczania liczby ofiar pożarów pn. „Czad i ogień. Obudź czujność”. W trakcie akcji spośród uczestników pokazów wylosowane zostały osoby, którym przekazane zostały czujki tlenku węgla i dymu. Czujki tlenku węgla i dymu zostały zakupione przez Komendę Wojewódzką Państwowej Straży Pożarnej w Łodzi w ramach dofinansowania przekazanego przez Wojewódzki Fundusz Ochrony Środowiska i Gospodarki Wodnej w Łodzi.

W czasie trwania akcji strażacy w specjalnym namiocie oznakowanym logo Programu i PSP rozdawali ulotki prewencyjno – edukacyjne, przedstawiali założenia Programu, w tym zagrożenia pożarowe, chemiczno – ekologiczne oraz ich wpływ dla środowiska naturalnego, prezentowali działanie czujników tlenku węgla i dymu. Ukoronowaniem akcji był pokaz gaszenia rozgrzanego oleju wodą, którego zadaniem było uświadomienie licznie zebranym uczestnikom Pikniku skały zagrożenia pożarowego w związku z niewłaściwym doбором środków gaśniczych w warunkach domowych. Z przeprowadzonej akcji ukazało się szereg informacji w mediach, co pozwoliło dotrzeć do jak największej liczby mieszkańców zarówno powiatu wieruszowskiego, powiatów ościennych, jak i całego województwa łódzkiego.

W 2021 roku przeprowadzono ćwiczenia z zakresu próbnej ewakuacji wraz z liczbą uczestników:

- Zespół Szkół Ponadpodstawowych im. Stanisława Staszica w Wieruszowie – 651 osób,
- Zespół Szkół Ogólnokształcących im. Mikołaja Kopernika w Wieruszowie – 349 osób,
- Zespół Szkolno-Przedszkolny w Galewicach – 305 osób,
- Przedszkole Nr 1 im. Krzysztofa Bezena w Wieruszowie – 154 osoby,
- Szkoła Filialna w Niemojewie i Przedszkole Publiczne oddział w Niemojewie – 54 osoby,
- Szkoła Filialna w Swobodzie – 52 osoby.

W ramach przeciwdziałania pandemii koronawirusa SARS-COV-2 w 2021 roku zrealizowano działania polegające na:

- 1) koordynowaniu przekazywania i dostarczaniu produktów do dezynfekcji oraz ochrony osobistej do jednostek samorządu terytorialnego i OSP na terenie powiatu wieruszowskiego oraz dystrybucja maseczek do parafii na terenie powiatu wieruszowskiego,
- 2) koordynowaniu przekazywania i dostarczaniu produktów do dezynfekcji oraz środków ochrony osobistej dla szkół i placówek oświatowych zlokalizowanych na terenie powiatu wieruszowskiego,
- 3) udziale w pracach zespołów ds. zwalczania koronawirusa i naradach sztabu kryzysowego.
- 4) organizowaniu szkoleń w formie wideokonferencji dla druhow OSP z terenu powiatu wieruszowskiego.

Posiadana baza sprzętowa komendy była utrzymywana w pełnej gotowości bojowej. Na bieżąco prowadzone były okresowe przeglądy techniczne i badania sprzętu. W miarę posiadanych środków finansowych oraz ogólnych zaleceń jednostka ratowniczo-gaśnicza była wyposażana w nowy sprzęt.

Stale współpracowaliśmy z lokalnymi mediami, takimi jak: Łącznik - Portal internetowy www.tugazeta.pl, Portal EWE24.pl, Radio Centrum, Radio Ziemi Wieluńskiej, Radio SUD, Radio Łódź, Dziennik Łódzki, TVP Oddział Sieradz oraz innymi. Na bieżąco przekazywane były informacje z działalności komendy.

KP PSP w Wieruszowie nie prowadziła współpracy zagranicznej, natomiast na bieżąco realizowana była współpraca krajowa z instytucjami szczebla powiatowego i wojewódzkiego w zakresie realizacji zadań ochrony p.poż., promocji i edukacji.

Ponadto utrzymywano bardzo ścisłą współpracę z ościennymi komendami powiatowymi w zakresie zagadnień operacyjnych i monitorowania zagrożeń ponadpowiatowych.

Środowisko pożarnicze na terenie naszego powiatu posiadało od lat znaczącą pozycję. Swoją działalnością na rzecz ludności zawsze osiągało wysokie noty. Cechą charakterystyczną tego środowiska było niesienie pomocy w każdej sytuacji losowej, co jest jednym z czynników, który bardzo mocno konsoliduje to środowisko.

Na terenie powiatu działał Zarząd Oddziału Powiatowego Związku Ochotniczych Straży Pożarnych Rzeczypospolitej Polskiej, z siedzibą w tutejszej komendzie. Działały również Zarządy Gminne Związku Ochotniczych Straży Pożarnych Rzeczypospolitej Polskiej.

Funkcjonariusze naszej komendy corocznie przewodniczyli komisjom sędziowskim i obsługiwali sekretariaty zawodów. Niestety panująca od 2020 pandemia uniemożliwiła przeprowadzenie zarówno zawodów gminnych, jak i powiatowych.

W ramach podniesienia skuteczności działań jednostek Ochotniczych Straży Pożarnych na terenie powiatu co roku przeprowadzane były inspekcje gotowości operacyjnej we wszystkich jednostkach należących do krajowego systemu ratowniczo-gaśniczego. Łącznie przeprowadzono 15 inspekcji gotowości operacyjnej.

W kolejnych latach pragniemy skoncentrować się na zagadnieniach związanych z kontynuowaniem akcji edukacyjno-informacyjnych oraz dalszym pogłębianiem współpracy z Policją, właścicielami dróg szczebla gminnego, powiatowego, wojewódzkiego i krajowego w zakresie usuwania skutków pozostałości po wypadkach drogowych, a także zabezpieczeniem przeciwpożarowym obiektów użyteczności publicznej (przedszkola, szkoły, domy kultury, itp.), a w szczególności nad wymaganiami, jakie powinny spełniać te obiekty w świetle obowiązujących przepisów.

Kolejnym zagadnieniem wynikającym z inspekcji gotowości operacyjnej jednostek krajowego systemu ratowniczo-gaśniczego z naszego powiatu był pogłębiający się kryzys w zakresie zapewnienia obsad wyjazdowych w jednostkach OSP i wypracowanie zasad przeciwdziałania tej niekorzystnej tendencji.

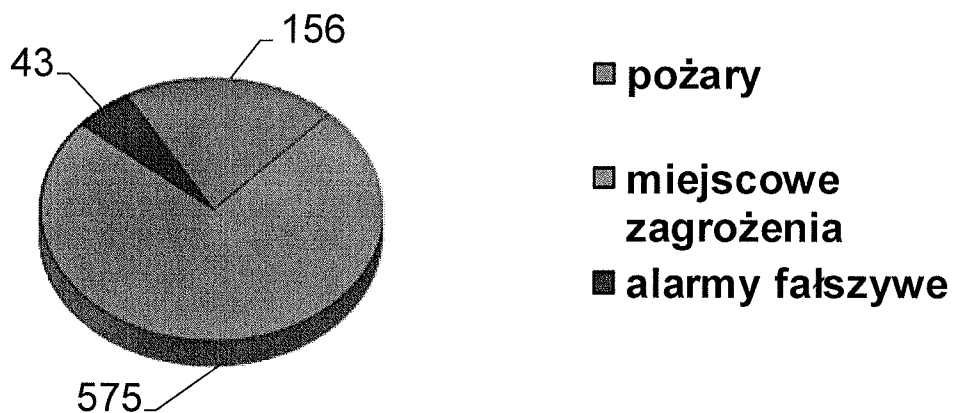
II. OGÓLNA CHARAKTERYSTYKA POWIATU WIERUSZOWSKIEGO

W skład powiatu wieruszowskiego wchodzi siedem gmin: Bolesławiec, Czastary, Galewice, Lututów, Łubnice, Sokolniki i Wieruszów. Teren powiatu zajmuje 577,21 km², na którym mieszka 42050 osób (dane z 30 czerwca 2020 roku). Średnia gęstość zaludnienia w powiecie kształtuje się na poziomie 73 osoby/km².

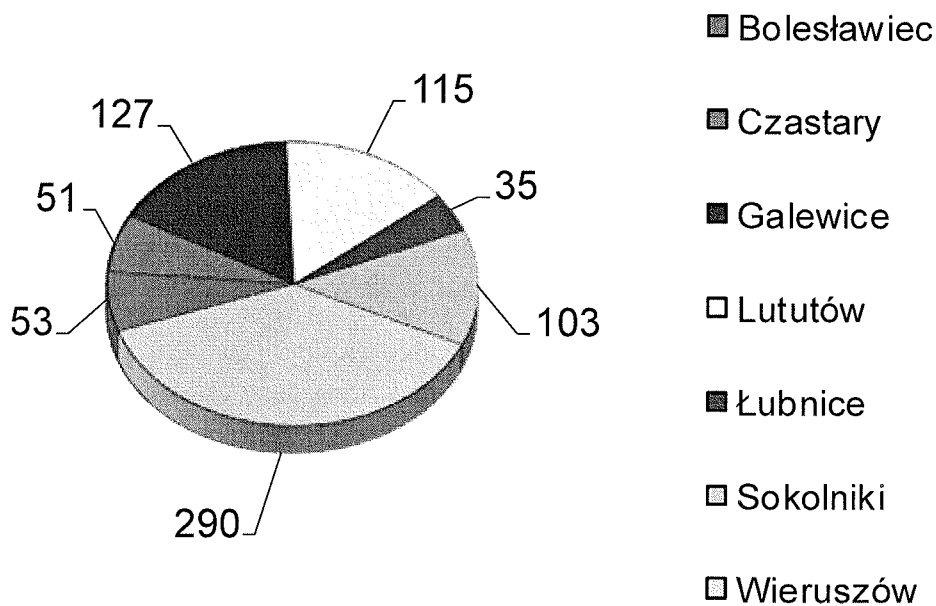
1. W powiecie do najbardziej zagrożonych pożarowo obiektów zaliczamy:
 - Pfleiderer Wieruszów Sp. z o.o. w Wieruszowie,
 - Rozlewnia gazu płynnego propan – butan w Zmysłonej,
 - Zakład produkcji styropianu „YETICO” w Galewicach,
 - Stacje paliw płynnych,
 - Tartaki: Tyble, Galewice, Radostów,
 - Zakłady produkcji mebli: HM Helvetia Meble, Meblosiek, Stolwit, M-Line, Stagra, Filie fabryk mebli Livello oraz Wersal.
2. Powiat wieruszowski należy do jednego z najbardziej zagrożonych powiatów w woj. łódzkim pod względem pożarowym, jeśli chodzi o obszary leśne. Powierzchnia zajmowana przez lasy to 142,07 km² co stanowi 24,66 % ogólnej powierzchni powiatu (w woj. średnia lesistość stanowi 16,7 %). Największe skupiska lasów występują w gminie Galewice i Czastary. Drzewostany I i II klasy stanowią obecnie 40 % całej powierzchni leśnej powiatu.
3. Tereny zagrożone powodzią występują wzdłuż rzeki Proсны i obejmują gminy Bolesławiec, Wieruszów i Galewice, w których szczególnie zagrożone są miejscowości: Bolesławiec, Kolonia Osiek, Wieruszów, Brzeziny. W przypadku wylania rzeki, bezpośrednio zagrożonych jest siedem gospodarstw (około 30 osób). Na terenie powiatu brak jest budowli hydrologicznych stwarzających zagrożenie w przypadku uszkodzenia.
4. Do obiektów budowlanych na terenie powiatu, stwarzających zagrożenie katastrofami, zaliczamy wiadukty kolejowe i drogowe, mosty, kominy.
5. Przez teren powiatu prowadzony jest przewóz materiałów niebezpiecznych po drogach i szlakach kolejowych, co stwarza znaczne zagrożenie dla obszarów w ich sąsiedztwie. Transport ten odbywa się:
 - trasą kolejową Kępno – Wieluń, gdzie przewożone są takie substancje jak: czteroetylen ołowiu, propan-butan, substancje ropopochodne.
 - drogą krajową nr 74 oraz trasą szybkiego ruchu S-8, po której przewozi się takie substancje jak: tlenek ołowiu, lont detonacyjny, dwuizocjanin toluenu, substancje ropopochodne, nitrosulfhydrat.
 Poważnym problemem w transporcie drogowym jest niedobór parkingów przeznaczonych do dłuższego postoju pojazdów przewożących materiały niebezpieczne.
6. Transport gazu instalacjami przesyłowymi odbywa się na terenie gminy Wieruszów. Łączna długość sieci wysokiego ciśnienia wynosi 10,192 km i przesyła się nią ok. 3 tys. m³/godz. pod ciśnieniem 4 – 6,4 MPa. Długość rozdzielnej sieci gazowej średniego ciśnienia wynosi 16,1 km.
7. Na terenie powiatu nie ma składowiska materiałów niebezpiecznych oraz brak jest obiektów wysokich i wysokościowych kwalifikowanych do kategorii zagrożenia ZL.
8. Na terenie powiatu występują dwa zakłady o zwiększonym ryzyku wystąpienia poważnej awarii przemysłowej, tj.:
 - Pfleiderer Wieruszów Sp. z o.o. – z uwagi na składowanie dużej ilości formaliny,
 - GAL – GAZ w Zmysłonej – z uwagi na składowanie dużej ilości gazu propan – butan.

III. DZIAŁALNOŚĆ OPERACYJNO – SZKOLENIOWA

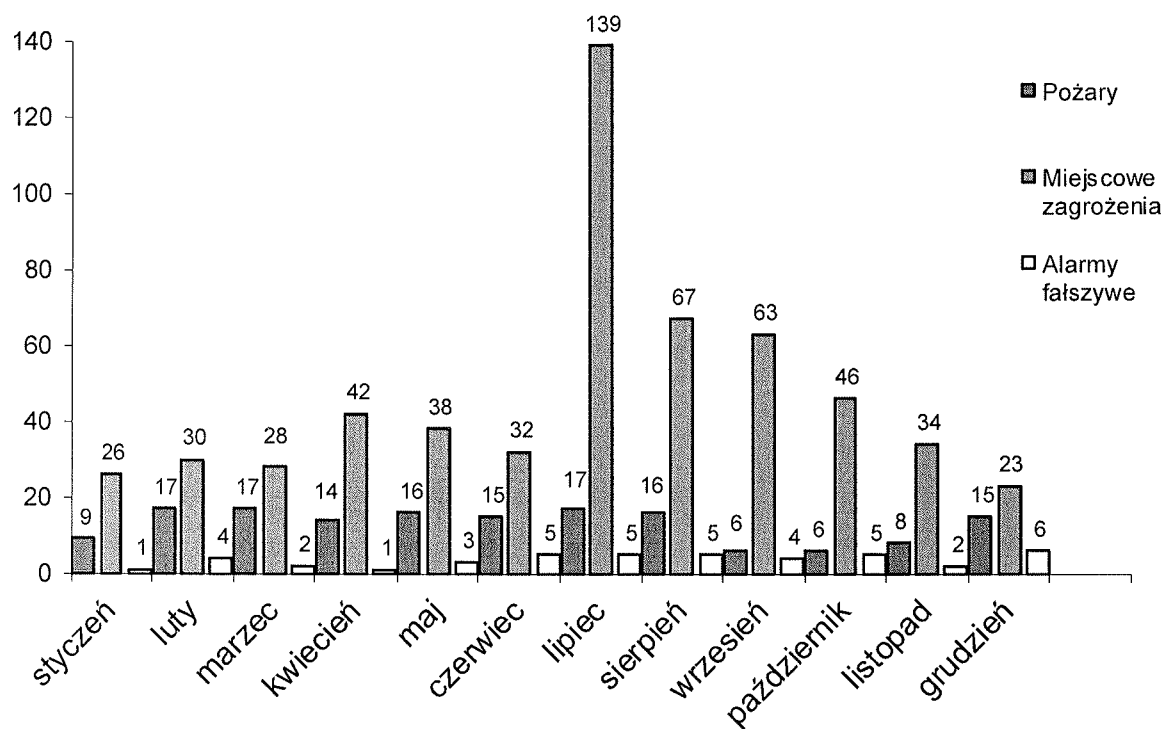
1. Rodzaje i ilość zdarzeń w 2021 r.



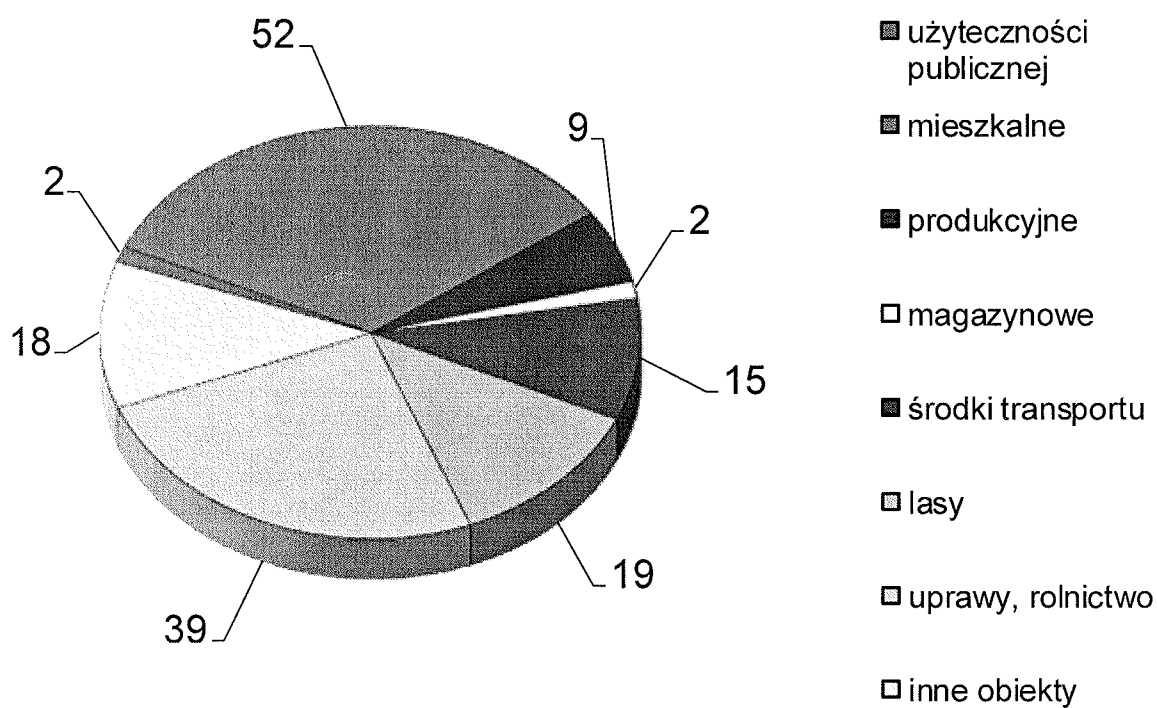
2. Statystyka zdarzeń w poszczególnych gminach.



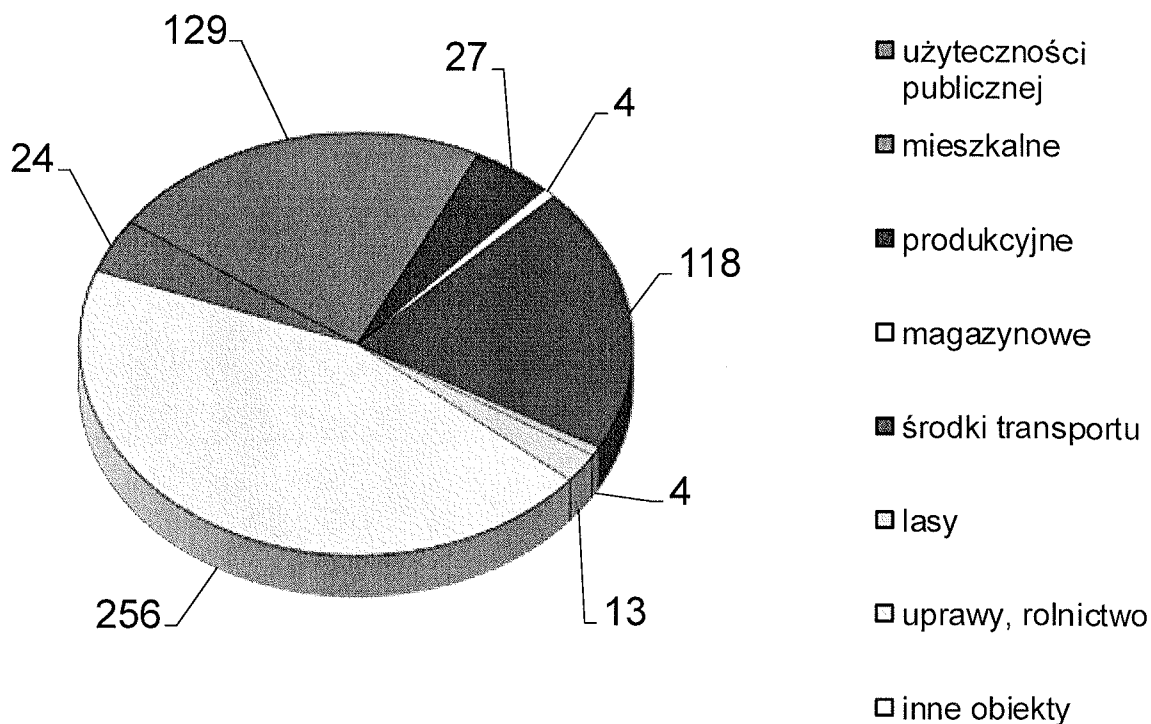
3. Ilość zdarzeń w poszczególnych miesiącach.



4. Struktura pożarów według grupy obiektów.



5. Struktura miejscowych zagrożeń według grupy obiektów.



6. Przyczyny powstania pożarów.

NOD przy posługiwaniu się ogniem otwartym, w tym papierosy zapalki	67
Nieprawidłowa eksploatacja konstrukcji budowlanych	41
Wady środków transportu	14
Wady urządzeń i instalacji elektrycznych bez urządzeń grzewczych	9
Inne przyczyny	8
Nieprawidłowa eksploatacja urządzeń ogrzewczych na paliwo stałe	5
Wady urządzeń ogrzewczych na paliwo stałe	2
Wady urządzeń mechanicznych	2
Elektryczność statyczna	1
NOD w pozostałych przypadkach	1
Nieprawidłowa eksploatacja urządzeń i instalacji elektrycznych	1
Nieprawidłowa eksploatacja elektrycznych urządzeń ogrzewczych	1
Nieustalone	1
Podpalenia (umyślne) w tym akty terroru	1
Požary jako następstwa innych miejscowych zagrożeń	1
Wady urządzeń ogrzewczych na paliwo gazowe	1
RAZEM	156


7. Przyczyny powstania miejscowych zagrożeń.

Nietypowe zachowanie się zwierząt, owadów, stwarzające zagrożenie	159
Huragany, silne wiatry, tornada	115
Niezachowanie zasad bezpieczeństwa ruchu środków transportu	113
Inne przyczyny	105
Wady środków transportu	30
Gwałtowne opady atmosferyczne	23
Nieumyślne działanie człowieka	7
Celowe działanie człowieka	7
Uszkodzenia sieci instalacji przemysłowych doprowadzających, odprowadzających media komunalne i technologiczne.	4
Nieprawidłowe zabezpieczenie wykopów, studni, włazów itp.	2
Wady konstrukcji budowlanych	2
Wady urządzeń i instalacji elektrycznych bez urządzeń grzewczych	2
Gwałtowne przybory wód, zatory lodowe	1
Nieprawidłowa eksploatacja urządzeń mechanicznych	1
Nieprawidłowa eksploatacja urządzeń gazowych	1
Wady urządzeń i instalacji gazowych	1
Wady urządzeń mechanicznych	1
Niewłaściwe zabezpieczenie hodowanych zwierząt	1
RAZEM	575

8. Zestawienie wyjazdów jednostek OSP.

	Jednostka OSP	Požary	Miejscowe zagrożenia	Alarmy fałszywe	RAZEM
1.	Wieruszów	29	96	12	137
2.	Lututów	24	57	—	81
3.	Galewice	28	46	3	77
4.	Sokolniki	11	42	3	56
5.	Walichnowy	10	36	4	50
6.	Chojny	11	30	1	42
7.	Podzamcze	21	16	1	38
8.	Czastary	12	22	2	36
9.	Bolesławiec	11	18	1	30
10.	Węglewice	15	10	1	26
11.	Łubnice	9	15	1	25
12.	Wyszanów	5	15	3	23
13.	Osiek	7	12	1	20
14.	Chróścín	10	7	2	19
15.	Niemojew	10	9	—	19
16.	Krajanka	5	13	—	18
17.	Biadaszki	11	5	1	17
18.	Wójcin	8	7	—	15
19.	Pieczyska	6	8	—	14
20.	Dzietrzkowice	9	3	—	12
21.	Kol. Dzietrzkowice	5	1	—	6
22.	Huta	4	1	—	5
23.	Parcice	2	3	—	5
24.	Pichlice	1	4	—	5
25.	Dymki	4	—	—	4

26.	Ludwinów	3	—	1	4
27.	Żdźary	2	1	—	3
28.	Gola	1	1	—	2
29.	Kaski	1	1	—	2
30.	Mieleszyn	2	—	—	2
31.	Ostrówek	2	—	—	2
32.	Brzózki	—	1	—	1
33.	Cieszęcin	—	1	—	1
34.	Dobrosław	—	1	—	1
35.	Piaski	—	1	—	1

 - jednostka KSRG

9. Szkolenia przeprowadzone dla członków OSP (ilość przeszkolonych osób)

W minionym roku z zaplanowanych wcześniej dwóch szkoleń podstawowych dla strażaków ratowników OSP oraz szkolenia dowódców jednostek OSP. Przeprowadzono łącznie dwie edycje szkolenia podstawowego, które ze względu na zmieniające się obostrzenia trwało od marca do czerwca 2021 roku oraz drugie szkolenie zrealizowane było we wrześniu i październiku 2021 roku. Szkolenie to ukończyło łącznie 38 druhów z 26 jednostek OSP. Natomiast po zrealizowaniu dwóch szkoleń dowódców jednostek OSP przeprowadzonych w październiku i listopadzie 2021, kwalifikacje do kierowania działaniem ratowniczym uzyskało 40 druhów z 26 jednostek OSP.

IV. SYSTEM RATOWNICZO – GAŚNICZY NA TERENIE POWIATU WIERUSZOWSKIEGO

1. Wykaz jednostek ochrony przeciwpożarowej na terenie powiatu.

Lp.	Gmina	Liczba jednostek w powiecie				Razem jednostek OSP
		JRG	OSP w KSRG	OSP typu S poza KSRG	OSP typu M	
1.	Bolesławiec	-	2	4	-	6
2.	Czastary	-	2	3	1	6
3.	Galewice	-	3	5	3	11
4.	Lututów	-	3	6	1	10
5.	Łubnice	-	2	3	-	5
6.	Sokolniki	-	2	2	1	5
7.	Wieruszów	1	2	3	5	11
RAZEM		1	14	28	11	54

2. Siły i środki powiatu w poszczególnych gminach.

Gmina	Ilość samochodów w jednostkach OSP	Ilość jednostek	Średnio samochodów na jednostkę
Bolesławiec	9	6	1,5
Czastary	7	6	1,2
Galewice	9	11	0,8
Lututów	14	10	1,4
Łubnice	7	5	1,4
Sokolniki	7	5	1,4
Wieruszów	9	11	0,8
RAZEM	63	54	1,2

V. DZIAŁALNOŚĆ JEDNOSTKI RATOWNICZO – GAŚNICZEJ

1. Statystyka interwencji JRG

	ilość zdarzeń w 2021 r.
pożary	156
miejscowe zagrożenia	575
alarmy fałszywe	43
RAZEM	774

We wszystkich akcjach uczestniczyło 2526 ratowników Państwowej Straży Pożarnej oraz 4037 strażaków Ochotniczych Straży Pożarnych.

2. Aktywność szkoleniowa

W ramowym planie szkolenia zmian jednostki ratowniczo-gaśniczej na rok 2021 zaplanowano ogółem 57 tematów w 7 blokach tematycznych – łącznie 255 godzin szkoleniowych (94 godziny teorii i 161 godzin zajęć praktycznych) na każdej zmianie służbowej. Plan zrealizowano w 100 %. Ponadto strażacy JRG uczestniczyli w szkoleniach doskonalących i kursach specjalistycznych organizowanych przez Komendę Wojewódzką Państwowej Straży Pożarnej w Łodzi.

3. Rozpoznania i ćwiczenia praktyczne JRG na obiektach

Przeprowadzono łącznie 18 ćwiczeń (w tym: 9 na obiektach oraz 1 na akwenach wodnych i dwa ćwiczenia na terenach leśnych). Z uwagi na sytuację epidemiologiczną ilość ćwiczeń została ograniczona do niezbędnego minimum.

1. Ćwiczenia ewakuacyjne – przeprowadzane zgodnie z zapotrzebowaniem jednostek organizacyjnych.
2. Ćwiczenia na rzece Odrze we Wrocławiu, zorganizowane wspólnie z WOPR Wrocław.
3. Rozpoznanie operacyjne obszarów leśnych w miesiącach kwiecień – wrzesień 2021 r.; Nadleśnictwa: Złoczew oraz Przedborów.

5. Osiągnięcia sportowe

Zgodnie z kalendarzem wojewódzkich imprez sportowych na rok 2021 strażacy tutejszej komendy uczestniczyli w następujących zawodach sportowych i sportowo-pożarniczych:

- Mistrzostwach Województwa Łódzkiego w Sporcie Pożarniczym,
- Mistrzostwach Województwa Łódzkiego Strażaków w Lekkoatletyce,

Podczas zawodów lekkoatletycznych nasi funkcjonariusze zajęli najwyższe lokaty:

- ogn. **Piotr Bizuga** zajął pierwsze miejsce w konkurencji – pchnięcie kulą,
- st. str. **Bartłomiej Lis** zajął pierwsze miejsce w konkurencji – bieg na 1000m.

Ponadto strażacy z naszej komendy biorą udział w różnego rodzaju turniejach organizowanych na terenie naszego powiatu m.in. w piłce siatkowej, tenisie stołowym i piłce halowej.

6. Działania ratowniczo-gaśnicze na obszarze powiatu – charakterystyczne pożary i miejscowe zagrożenia.

- 1) W dniu 15.01.2021r. o godz. 13:49 Stanowisko Kierowania Komendanta Powiatowego Państwowej Straży Pożarnej w Wieruszowie odebrało zgłoszenie o wypadku mężczyzny, który został przygnieciony przez przyczepę rolniczą na terenie jednej z posesji w miejscowości Pieczyska gm. Wieruszów. Do zdarzenia zadysponowano dwa zastępy straży JRG PSP Wieruszów oraz jeden zastęp straży OSP Pieczyska. Po przybyciu na miejsce zdarzenia zastano mężczyznę z uwięzioną ręką pod przyczepą rolniczą. Działania straży polegały na zabezpieczeniu miejsca zdarzenia oraz uwolnieniu uwięzionej ręki przy pomocy narzędzi hydraulicznych. Dalsze czynności straży polegały na przekazaniu osoby poszkodowanej Zespołowi Ratownictwa Medycznego oraz wyznaczeniu lądowiska dla Lotniczego Pogotowia Ratunkowego.

- 2) W dniu 12.02.2021r. o godz. 7:26 Stanowisko Kierowania Komendanta Powiatowego Państwowej Straży Pożarnej w Wieruszowie odebrało zgłoszenie o pożarze magazynu z odzieżą tekstylną w miejscowości Wieruszów. Do zdarzenia niezwłocznie zadysponowano cztery zastępy JRG PSP Wieruszów oraz jeden zastęp straży OSP KSRG Wyszaków. Po przybyciu na miejsce zdarzenia zastano pożar magazynu wypełnionego materiałami tekstylnymi. Osób poszkodowanych nie było. Działania straży polegały na zabezpieczeniu miejsca zdarzenia oraz podaniu dwóch prądów wody w natarciu na palące się materiały. Działania te doprowadziły do lokalizacji i ugaszenia pożaru. Dalsze czynności straży polegały na przewietrzeniu pomieszczeń oraz na wyniesieniu zwojów materiałów na zewnątrz pomieszczeń i przelewaniu ich wodą. Straty oszacowano na ok. 80 tys. zł.
- 3) W dniu 24.03.2021 o godz. 13:57 Stanowisko Kierowania Komendanta Powiatowego Państwowej Straży Pożarnej w Wieruszowie odebrało zgłoszenie o wypadku dwóch samochodów na 115 km drogi S8 w gminie Wieruszów. Do zdarzenia zadysponowano dwa zastępy Państwowej Straży Pożarnej w Wieruszowie oraz jeden zastęp Ochotniczej Straży Pożarnej w Wieruszowie. Po przybyciu na miejsce zdarzenia zastano zderzenie pojazdu osobowego z ciężarowym, w wyniku którego kierowca samochodu osobowego został ranny i uwięziony w pojeździe. Działania straży polegały na zabezpieczeniu miejsca zdarzenia, wykonaniu dostępu do poszkodowanego przy pomocy narzędzi hydraulicznych, ewakuowaniu i ułożeniu poszkodowanego na noszach. Następne czynności straży polegały na udzieleniu pomocy osobie poszkodowanej kwalifikowanej pierwszej pomocy medycznej w postaci założenia kołnierza stabilizującego, opatrzenia ran, tlenoterapii oraz zabezpieczenia przed utratą ciepła. Następnie wstrzymano ruch na drodze S8 w obu kierunkach w celu zabezpieczenia lądowiska śmigłowca Lotniczego Pogotowia Ratunkowego. O godzi 14:35 przybyły na miejsce Zespół Pogotowia Ratunkowego przejął poszkodowanego, który następnie został przeniesiony do śmigłowca w celu transportu do szpitala. Dalsze działania polegały na neutralizacji i sorpcji rozlanych płynów neutralizacyjnych.
- 4) W dniu 02.04.2021 o godz. 17:04 Stanowisko Kierowania Komendanta Powiatowego Państwowej Straży Pożarnej w Wieruszowie odebrało zgłoszenie o osobie, która spadła z drabiny i jest nieprzytomna. Zdarzenie to miało miejsce w Teklinowie w gm. Wieruszów. Do zdarzenia zadysponowano dwa zastępy Państwowej Straży Pożarnej oraz dwa zastępy Ochotniczej Straży Pożarnej w Wieruszowie. Po przybyciu na miejsce zdarzenia zastano mężczyznę, który spadł z drabiny, nieprzytomnego, z zachowanymi funkcjami życiowymi. Działania straży polegały na zabezpieczeniu miejsca zdarzenia, udzieleniu kwalifikowanej pierwszej pomocy medycznej osobie poszkodowanej oraz ułożeniu jej na noszach typu deska. Następnie przygotowano miejsce do lądowania śmigłowca Lotniczego Pogotowia Ratunkowego. Przybyły na miejsce LPR przejął osobę poszkodowaną transportując ją do szpitala we Wrocławiu.

- 5) W dniu 06.04.2021 o godz. 15:21 do Stanowiska Kierowania Komendanta Powiatowego Państwowej Straży Pożarnej w Wieruszowie wpłynęło zgłoszenie o pożarze budynku mieszkalnego w miejscowości Okoń gm. Galewice, w którym znajdowały się osoby. Do zdarzenia zadysponowano cztery zastępy Państwowej Straży Pożarnej oraz trzy zastępy Ochotniczej Straży Pożarnej z terenu gminy Galewice. Po przybyciu na miejsce zdarzenia zastano budynek mieszkalny objęty pożarem, dwie osoby poszkodowane znajdowały się na zewnątrz budynku z widocznymi poparzeniami ciała, najprawdopodobniej na skutek wybuchu nagromadzonego się gazu propan-butan. Właściciel budynku poinformował, że wewnątrz budynku znajdują się jeszcze dwie osoby poszkodowane. Działania straży polegały na zabezpieczeniu miejsca zdarzenia, podaniu czterech prądów wody w natarciu do wnętrza palącego się budynku oraz wprowadzeniu ratowników w aparatach OUO w celu zlokalizowania i ewakuacji osób poszkodowanych znajdujących się wewnątrz budynku. Równocześnie prowadzono działania, polegające na udzieleniu kwalifikowanej pierwszej pomocy medycznej dwóm osobom poszkodowanym znajdującym się poza budynkiem, w postaci schładzania oparzeń przy użyciu opatrunków hydrożelowych, opatrunków jałowych, tlenoterapii, izolacji termicznej oraz wsparcia psychicznego. Dalsze czynności straży polegały na wyniesieniu z budynku dwóch butli gazowych celem ich schłodzenia oraz na ewakuacji dwóch osób poszkodowanych na zewnątrz budynku. Będący na miejscu lekarz Lotniczego Pogotowia Ratunkowego przejął osoby poszkodowane stwierdzając ich zgon. W tym samym czasie udzielano pomocy LPR w transporcie dwóch osób poparzonych do śmigłowców celem ich dalszego transportu do szpitala. W działaniach użyto kamery termowizyjnej do zlokalizowania ewentualnych dodatkowych źródeł ognia. Dokonano również przewietrzenia pomieszczeń.
- 6) W dniu 08.05.2021 o godz. 12:35 do Stanowiska Komendanta Powiatowego Państwowej Straży Pożarnej w Wieruszowie wpłynęło zgłoszenie o zderzeniu dwóch samochodów dostawczych na terenie gm. Wieruszów. Do zdarzenia zadysponowano dwa zastępy JRG PSP Wieruszów oraz jeden zastęp straży OSP KSRG Wieruszów. Po przybyciu na miejsce zdarzenia zastano dwa samochody typu bus po zderzeniu czołowym. W jednym znajdowała się osoba poszkodowana, zakleszczona w pojeździe. Jedna natomiast znajdowała się poza pojazdem w kontakcie logicznym. Działania straży polegały na zabezpieczeniu miejsca zdarzenia oraz ewakuacji jednej osoby poszkodowanej na zewnątrz pojazdu przy pomocy narzędzi hydraulicznych i udzieleniu kwalifikowanej pierwszej pomocy w postaci wsparcia psychicznego oraz unieruchomienia na noszach typu deska. O godz. 12:41 na miejsce zdarzenia przybył Zespół Ratownictwa Medycznego przejmując osoby poszkodowane oraz dysponując na miejsce Lotnicze Pogotowie Ratunkowe. Dalsze czynności straży polegały na neutralizacji i sorpcji rozlanych płynów eksploatacyjnych.

- 7) Od dnia 14.07.2021r. do godz. 8:00 15.07.2021r. Państwowa Straż Pożarna w Wieruszowie odnotowała 31 zdarzeń.
- W wyniku porywistych wiatrów i silnych opadów deszczu, którym towarzyszyły wyładowania atmosferyczne, strażacy z powiatu wieruszowskiego interweniowali 26 razy. W zdarzeniach tych uczestniczyło 27 zastępów straży i 149 ratowników. Strażacy wyjeżdżali głównie do powalonych konarów drzew, zerwanych linii energetycznych oraz lokalnych podtopień i zalanych piwnic. Najwięcej interwencji odnotowano w gminach Wieruszów, Bolesławic i Łubnice.
- 8) W dniu 09.08.2021 o godz. 14:07 do Stanowiska Kierowania Komendanta Powiatowego Państwowej Straży Pożarnej w Wieruszowie wpłynęło zgłoszenie o pożarze składowiska odpadów w miejscowości Dietrzkowice gm. Łubnice. Do zdarzenia zadysponowano dwa zastępy JRG PSP Wieruszów oraz dziesięć zastępów straży OSP z powiatu wieruszowskiego. Po przybyciu na miejsce zdarzenia zastano pożar składowiska odpadów na powierzchni ok. 300 m² oraz pożar pobliskiego pola. Działania straży polegały na zabezpieczeniu miejsca zdarzenia, podaniu sześciu prądów wody w natarciu na palące się składowisko odpadów oraz zwiększeniu dodatkowych sił i środków z terenu powiatu wieluńskiego i sieradzkiego. Dalsze czynności straży polegały na podaniu dwóch prądów piany ciężkiej przy użyciu prądownicy pianowej. Działania te doprowadziły do lokalizacji ugaszenia pożaru. Ogółem w zdarzeniu uczestniczyło 14 zastępów straży pożarnych. Przypuszczalną przyczyną zdarzenia było zaproszenie ognia przez osoby nieustalone.
- 9) W dniu 30.10.2021 o godz. 9:38 do Stanowiska Kierowania Komendanta Powiatowego Państwowej Straży Pożarnej w Wieruszowie wpłynęło zgłoszenie o pożarze hali tapicerni w miejscowości Wieruszów. Do zdarzenia zadysponowano trzy zastępy straży JRG PSP Wieruszów oraz sześć zastępów straży OSP z terenu powiatu wieruszowskiego. Po przybyciu na miejsce zdarzenia zastano pożar budynku tapicerni oraz znajdujących się wewnątrz składowanych materiałów tapicerskich. Działania straży polegały na zabezpieczeniu miejsca zdarzenia, odłączeniu energii elektrycznej oraz podaniu czterech prądów wody do wnętrza pomieszczenia na palące się materiały tapicerskie, a także jeden prąd wody przy użyciu drabiny SCD 32 na palące się pokrycie dachowe. Dalsze działania polegały na podaniu dwóch prądów wody w obronie na sąsiadujące hale oraz usunięciu nadpalonych materiałów poza obiekt i ich dogaszaniu. Dalsze czynności straży polegały na wykonaniu otworów w stropodachu hali przy użyciu pilarki do stali i betonu i podaniu kolejnego prądu wody w natarciu na palące się trociny, co wystarczyło do lokalizacji i ugaszenia zagrożenia. Na miejsce zdarzenia zostali wezwani przedstawiciele Powiatowego Inspektora Nadzoru Budowlanego, którzy podjęli decyzję o zakazie użytkowania obiektu. Straty oszacowano na ok. 1 mln zł.

VI. POLITYKA KADROWA

1. Stan etatowy Komendy Powiatowej PSP w Wieruszowie – ogółem:

1) Liczba etatów przyznanych na 2021 rok:

- funkcjonariusze – 51 etatów;
- pracownicy cywilni – 1 etat (2 x 0,5 etatu pracowników cywilnych)

2) Stan zatrudnienia na 31 grudnia 2021 roku:

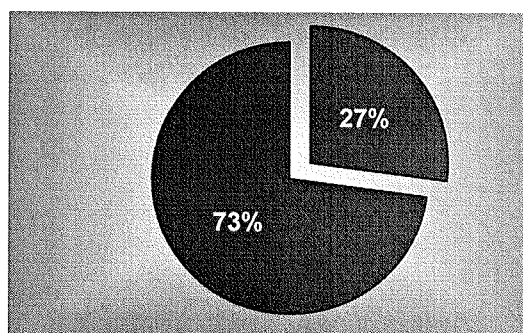
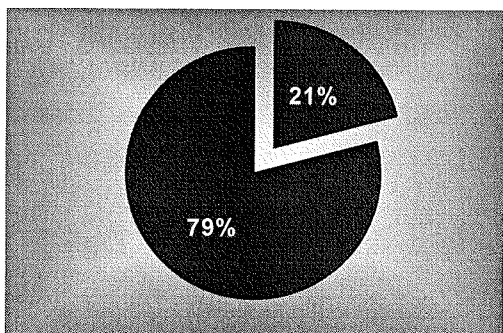
- funkcjonariusze – 48 etatów;
- pracownicy cywilni – 0,5 etatu (1 x 0,5 etatu pracowników cywilnych)

3) Struktura zatrudnienia funkcjonariuszy.

Strukturę zatrudnienia obejmującą rozkład zatrudnienia według systemu pełnienia służby oraz jednostek organizacyjnych na 31 grudnia 2021 roku przedstawia poniższe zestawienie:

- | | |
|-------------------------|-------------------------------|
| - system codzienny | - 10 funkcjonariuszy, tj. 21% |
| - system zmianowy | - 38 funkcjonariuszy, tj. 79% |
| - zatrudnieni w KP PSP | - 13 funkcjonariuszy, tj. 27% |
| - zatrudnieni w JRG PSP | - 35 funkcjonariuszy, tj. 73% |

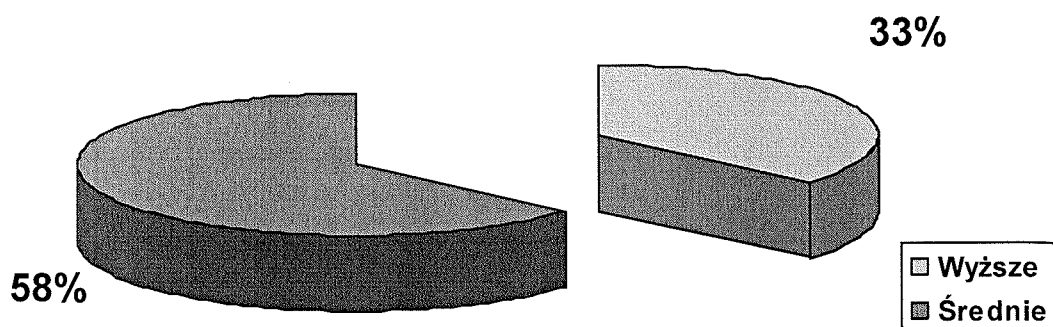
Szczegółowe dane przedstawiające strukturę zatrudnienia obrazują poniższe tabele i wykresy:



1/ według poziomu wykształcenia strażaków:

- | | | |
|--------------|------|---------|
| - wyższe | - 16 | tj. 33% |
| - średnie | - 28 | tj. 58% |
| - zasadnicze | - 0 | ----- |
| - podstawowe | - 0 | ----- |

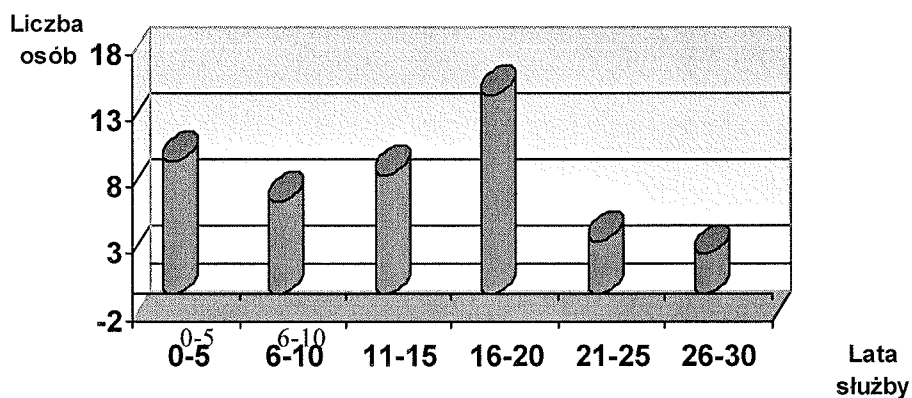
Struktura poziomu wykształcenia



2/ według stażu służby:

- 0 – 5	10 osób	tj. 21%
- 6 – 10	7 osób	tj. 15%
- 11 – 15	9 osób	tj. 19%
- 16 – 20	15 osób	tj. 31%
- 21 – 25	4 osoby	tj. 8%
- 26 – 30	3 osoby	tj. 6%

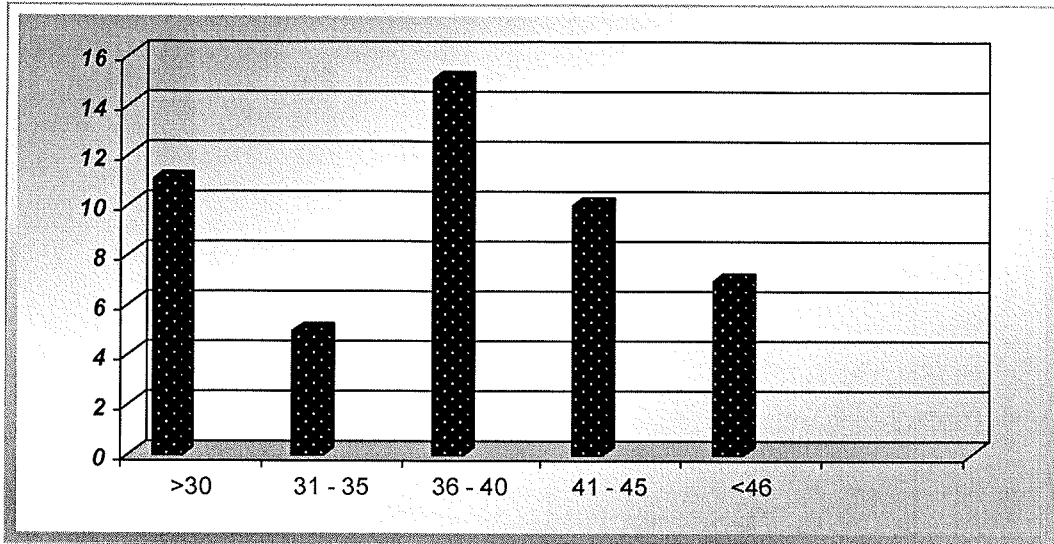
Przeciętny staż służby wynosi **13,08** lat.



3/ według wieku:

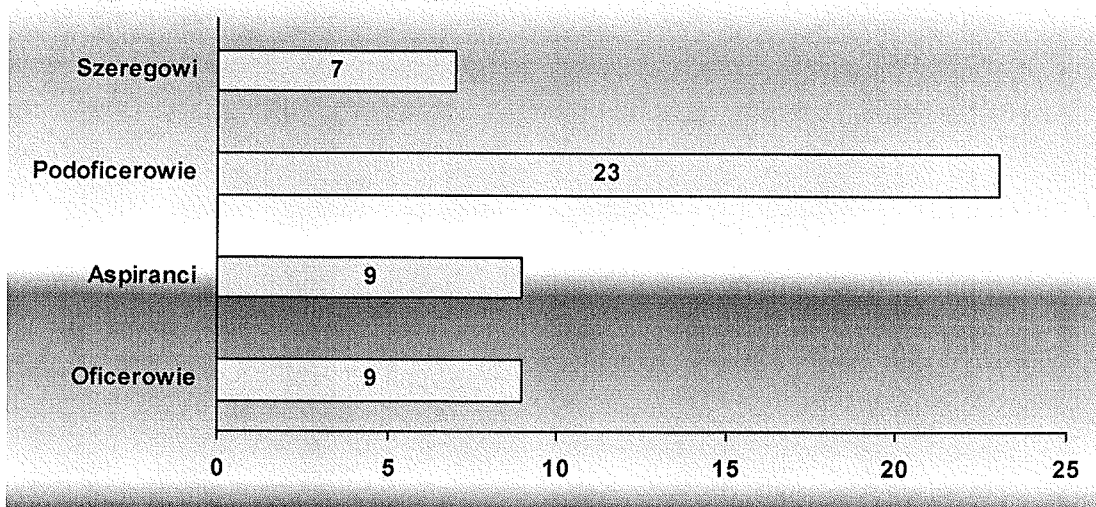
- do 30	- 11 osób	tj. 23%
- 31 – 35	- 5 osób	tj. 10%
- 36 – 40	- 15 osób	tj. 31%
- 41 – 45	- 10 osób	tj. 21%
- 46 i powyżej	- 7 osób	tj. 15%

Średnia wieku zatrudnionych w KP PSP Wieruszów wynosi **37 lat**.



4/ wg korpusów:

- | | |
|-----------------|--------------|
| - oficerowie | - 9 tj. 19% |
| - aspiranci | - 9 tj. 19% |
| - podoficerowie | - 23 tj. 48% |
| - szeregowi | - 7 tj. 14% |



4) Ruchy kadrowe

W 2021 roku realizowano zadania wynikające z systemu prawnego, usprawniającego organizację i funkcjonowanie tutejszej komendy. Na bieżąco prowadzono analizę stanu etatowego i zatrudnienia. Nie było przyjęć do służby z wolnego naboru. Przyjęto 2 absolwentów Centralnej Szkoły Państwowej Straży Pożarnej w Częstochowie, a na zaopatrzenie emerytalne przeszło 2 funkcjonariuszy.

5) Emerytury i renty

Na dzień 31 grudnia 2021 roku Komenda Powiatowa PSP w Wieruszowie obsługiwała łącznie 74 osoby w zakresie zagadnień socjalnych (emerytów i rencistów pożarnictwa oraz osób uprawnionych do świadczeń). Współpraca emerytów z tutejszą komendą od lat układa się bardzo dobrze i systematycznie się pogłębia.

6) Awanse i wyróżnienia służbowe w poszczególnych korpusach:

W 2021 roku łącznie **10** strażaków uzyskało awans na wyższe stopnie pożarnicze:

* z okazji Dnia Strażaka 2021 r. (maj 2021 r.):

- 6 w korpusie podoficerskim,
- 2 w korpusie szeregowych

* w związku z ukończeniem Kwalifikacyjnego Kursu Zawodowego i uzyskaniem tytułu technika (czerwiec 2021 r.):

- 1 w korpusie aspiranckim,

* z okazji obchodów Dnia Niepodległości 2021 r. (listopad 2021 r.):

- 1 w korpusie oficerskim,

W minionym roku **6** funkcjonariuszy otrzymało Medale „Za Długoletnią Służbę” – **3** srebrne i **3** brązowe, **4** funkcjonariuszy otrzymało Medale „Za Zasługi dla Pożarnictwa” – 1 złoty, 1 srebrny i 2 brązowe, a **6** funkcjonariuszy zostało uhonorowanych Odznaką „zasłużony dla Ochrony Przeciwpożarowej” – 1 złotą, 2 srebrnymi i 3 brązowymi.

Ponadto 1 strażak został wyróżniony Dyplomem Komendanta Głównego PSP za wzorową postawę i wysokie osiągnięcia w realizacji zadań służbowych.

7) Sprawy dyscyplinarne, skargi i wnioski:

W 2021 roku nie nałożono żadnych kar dyscyplinarnych.

Do Komendy Powiatowej PSP w Wieruszowie nie wpłynęły żadne skargi, wnioski i anonimy oraz nie przyjęto w tych sprawach interesantów.

8) Szkolenie:

W roku 2021:

- a) 2 funkcjonariuszy uczestniczyło w szkoleniu dla instruktorów z zakresu ratownictwa technicznego realizowanego przez ksrsg w zakresie podstawowym,
- b) 3 funkcjonariuszy uczestniczyło w szkoleniu dla instruktorów z zakresu ratownictwa na obszarach wodnych realizowanego przez ksrsg w zakresie podstawowym,
- c) 7 funkcjonariuszy uczestniczyło w egzaminie recertyfikacyjnym KPP, połączonym z zaliczeniem komory dymowej,

- d) 1 funkcjonariusz podjął naukę na studiach podyplomowych w Wyższej Szkole Biznesu i Nauk o Zdrowiu w Łodzi na kierunku „Bezpieczeństwo i Higiena Pracy”,
- e) 1 funkcjonariusz podjął naukę na studiach podyplomowych w Szkole Głównej Służby Pożarnej w Warszawie (przeszkolenie zawodowe przygotowujące do zajmowania stanowisk związanych z kierowaniem działaniami ratowniczymi – SPK-4,
- f) 1 funkcjonariusz podjął naukę na studiach stacjonarnych I stopnia w Wyższej Szkole Planowania Strategicznego w Piotrkowie Trybunalskim na kierunku „Ratownictwo Medyczne”.

VII. DZIAŁALNOŚĆ KWATERMISTRZOWSKO – TECHNICZNA

1. Baza lokalowa Komendy Powiatowej PSP w Wieruszowie:

Komenda Powiatowa Państwowej Straży Pożarnej w Wieruszowie użytkuje dwa budynki. W budynku administracyjno-warsztatowym znajdują się biura komendy i warsztat, natomiast drugi budynek to strażnica Jednostki Ratowniczo-Gaśniczej Komendy Powiatowej Państwowej Straży Pożarnej w Wieruszowie.

Mając na uwadze zapewnienie właściwego stanu technicznego obiektów, corocznie zachodzi potrzeba prowadzenia prac remontowych i modernizacyjnych w celu poprawy ich funkcjonalności, zapobiegania poważniejszym usterkom technicznym, jak też typowej okresowej konserwacji przedłużającej dobry stan techniczny oraz poprawy warunków BHP.

W ramach prac remontowych i modernizacyjnych w 2021 roku wykonano nowe przyłącze wodne do budynku KP i JRG, remont pomieszczenia socjalnego w budynku, modernizację sieci elektrycznej, a także remont toalet oraz pomieszczeń w budynku administracyjnym z dostosowanie dla osób ze szczególnymi potrzebami w Komendzie Powiatowej Państwowej Straży Pożarnej w Wieruszowie.

Nakłady finansowe ze środków budżetowych oraz wykonane prace we własnym zakresie w latach 2019-2021 obrazuje poniższa tabela

Wyszczególnienie	2019 r.	2020 r.	2021 r.
Środki finansowe z budżetu	56.500,00	56.500,00	177.500,00
Szacunkowa wartość wykonanych prac we własnym zakresie	5.000,00	18.500,00	25.000,00

2. Wyposażenie techniczne:

Komenda Powiatowa PSP w Wieruszowie posiada obecnie 10 samochodów, w tym:

Rodzaj	Typ	Ilość	Okres eksploatacji	Norma eksploatacji
Gaśnicze	Średni GBARt 3/16 MAN TGM 13.290	1	3	8
	Średni GBA 2.5/16 MAN TGM 13.280	1	12	8
	Ciężki GCBA 5/32 Mercedes Benz	1	11	10
Specjalne	Operacyjne SLOp: Opel Zafira	3	17	10
	Toyota Avensis		6	10
	Mitsubishi Outlander		11	10
	Ratowniczo rozpoznawczy SLRr Toyota Hilux	1	1	10
	Drabina SCD-32 Iveco Magirus	1	3	20
Pomocnicze	Mikrobus Ford Transit	1	6	12
	Kwatermistrzowski SLKw Ford Transit	1	14	12

Średni wiek posiadanych samochodów to około 8 lat. Jest to średni wskaźnik. Mimo, iż samochody są stopniowo wymieniane na nowe, tempo tej wymiany jest zbyt wolne. Związane jest to z ograniczonymi środkami budżetowymi naszej komendy, które nie są wystarczające, aby dofinansować zakup samochodów specjalnych.

3. Odzież ochronna i ekwipunek:

Obecne umundurowanie i wyposażenie strażaków posiada aktualne badania i atesty. Jest to wynikiem prowadzonych na bieżąco zakupów oraz wymiany zużytej odzieży oraz ekwipunku na nowe. W minionym roku otrzymaliśmy dotację na przeciwdziałanie z epidemią COVID – 19 przez, co mogliśmy zrealizować duże zakupy wyposażenia ochronnego i sprzętu dla strażaków.

4. Współpraca z jednostkami Ochotniczych Straży Pożarnych:

Środki finansowe oraz sprzęt przekazany do jednostek Ochotniczych Straży Pożarnych z terenu powiatu w latach 2019-2021:

Wyszczególnienie	2019 r.	2020 r.	2021 r.
<i>Środki finansowe z budżetu Komendy Głównej na dofinansowanie jednostek OSP z KSRG</i>	193.507,00	92.100,00	94.724,00
<i>Dotacja MSWiA dla jednostek OSP spoza KSRG</i>	240.462,00	240.462,00	119.470,00
<i>Dotacja Komendanta Głównego na zakup średniego pojazdu GBA</i>	0,00	570.000,00	408.000,00
<i>Dotacja MSWiA dla jednostek OSP na przeciwdziałanie COVID - 19</i>	0,00	0,00	260.000,00
<i>Szacunkowa wartość przekazanego sprzętu</i>	85.000,00	0,00	0,00

Dotacja w ramach krajowego systemu ratowniczo-gaśniczego z podziałem na jednostki:

Lp.	Nazwa jednostki OSP	Kwota dotacji z KSRG
1.	Bolesławiec	20.000,00
2.	Chróscin	2.210,00
3.	Czastary	3.410,00
4.	Krajanka	2.480,00
5.	Galewice	3.630,00
6.	Ostrówek	2.660,00
7.	Dzietrzkowice	2.570,00
8.	Łubnice	2.700,00
9.	Lututów	3.930,00
10.	Niemojew	2.300,00
11.	Sokolniki	3.150,00
12.	Walichnowy	3.600,00
13.	Wieruszów	3.930,00
14.	Wyszanów	2.664,00
		59.234,00

W tym:

- na remont strażnicy dla OSP Bolesławiec 20.000,00 zł.,

W ramach dotacji MSWiA:

- na zakup średniego samochodu ratowniczo-gaśniczego dla OSP Pieczyska – 72.000 zł.,
- na remont strażnicy dla jednostek OSP Niwiska, Podzamcze i Pieczyska – 30.000,00 zł.,

W ramach dotacji KG PSP z firm ubezpieczeniowych:

- na zakupy średniego pojazdu ratowniczo – gaśniczego GBA dla OSP Pieczyska 408.000,00 zł.

Wiosenny przegląd strażnic i sprzętu:

W roku 2021 nie dokonano przeglądu jednostek OSP spoza KSRG ze względu na panujący stan epidemiologiczny.

Ponadto Komenda Powiatowa PSP w Wieruszowie organizuje roczne, wspólne przeglądy hydraulicznych narzędzi ratowniczych i aparatów OUO dla tutejszej Komendy i jednostek OSP dbając o terminowość wykonywanych przeglądów sprzętu i jego sprawność.

VIII. DZIAŁALNOŚĆ KONTROLNO – ROZPOZNAWCZA

Do głównych celów stanowiska ds. kontrolno – rozpoznawczych w Komendzie Powiatowej Państwowej Straży Pożarnej w Wieruszowie w 2021 r. należały następujące zadania:

1. Rozpoznawanie podstawowych zagrożeń dla ludności.
2. Doskonalenie rozpoznawania zagrożeń i nadzoru nad przestrzeganiem przepisów przeciwpożarowych oraz kontroli działań zapobiegających poważnym awariom przemysłowym.
3. Poprawa stanu bezpieczeństwa pożarowego w wybranych działach gospodarki.
4. Doskonalenie działalności kontrolno – rozpoznawczej.
5. Edukacja społeczeństwa w zakresie bezpieczeństwa pożarowego.

Działania kontrolne:

Komórka ds. kontrolno – rozpoznawczych w **2021** roku wydała **8** decyzji nakazujących usunięcie stwierdzonych uchybień z zakresu przestrzegania przepisów przeciwpożarowych.

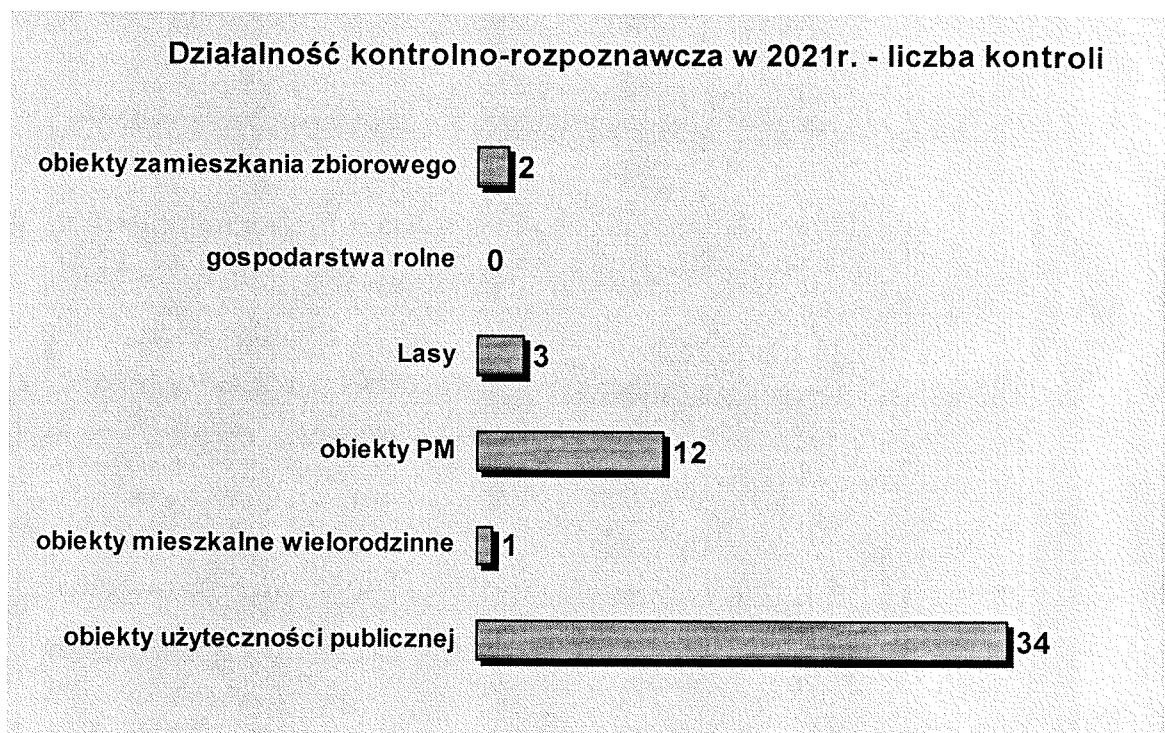
Przeprowadzono **37** kontroli podstawowych i sprawdzających. Przedstawiciel PSP uczestniczył w **15** kontrolach związanych z oddawaniem do użytku nowych obiektów z kategorii ZL i PM, gdzie wydano **1** sprzeciw. Wystąpiono **26** razy do innych organów o konieczności przestrzegania przepisów przeciwpożarowych w obiektach skontrolowanych.

W minionym roku przeprowadzono kontrole wraz z odbiorami, w następujących grupach obiektów:

- 34 w użyteczności publicznej;
- 12 w produkcyjno – magazynowych;
- 3 w lasach;
- 2 w zamieszkania zbiorowego;
- 1 w mieszkalnych wielorodzinnych.

Do najczęściej stwierdzanych nieprawidłowości należą:

- brak instrukcji bezpieczeństwa pożarowego lub posiadanie nieaktualnej,
- brak oznakowania kierunków, wyjść ewakuacyjnych, przeciwpożarowego wyłącznika prądu oraz gaśnic,
- brak przeszkolenia pracowników w zakresie przeciwpożarowym,
- braki badań instalacji hydrantowej (wewnętrznej i zewnętrznej),
- nienormatywne wyposażenie w sprzęt gaśniczy (sprzęt niezgodny z Polską Normą) lub posiadanie niesprawnych gaśnic,
- braki umieszczenia tablic informacyjnych i ostrzegawczych,
- brak badań instalacji użytkowych (elektryczna, odgromowa, wentylacyjna)



Obiekty objęte oceną przestrzegania przepisów p.poż.

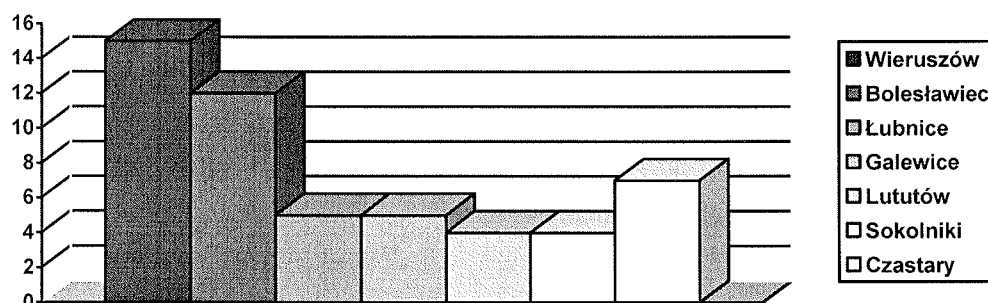
- ⇒ Zakłady o zwiększonym ryzyku wystąpienia poważnej awarii przemysłowej. Obecnie na terenie powiatu wieruszowskiego występują dwa zakłady o zwiększonym ryzyku powstania poważnej awarii przemysłowej i są to:
- **GAL-GAZ** Galewice Sp. z o.o. Sp. K. w Zmyślonej,
 - **Pfleiderer Wieruszów** Sp. z o.o. w Wieruszowie.

W pierwszym zakładzie magazynowany jest gaz propan – butan, natomiast w drugim formalina. Ilości występujących substancji w powyższych zakładach kwalifikują je do zakładów zwiększonego ryzyka. W 2021 roku nie przeprowadzono kontroli zarówno w zakładzie Pfleiderer Wieruszów Sp. z o.o. jak i Gal-Gaz Galewice w ramach kontroli podstawowych i sprawdzających.

Inne działania i rozpoznawanie zagrożeń

W ciągu 2021 r. przeprowadzono kontrole dotyczące możliwości i warunków prowadzenia działań ratowniczych przez jednostki ochrony przeciwpożarowej w obiektach mieszkalnych wielorodzinnych w tym mieszkalnych wielorodzinnych starej zabudowy, obiektach produkcyjno-magazynowych, obiektach zabytkowych oraz kultu religijnego - zgodnie z wytycznymi z KW PSP. W ramach współpracy ze Starostą Wieruszowskim przeprowadzono kontrole składowisk oraz infrastruktury zakładów ubiegających się o wydanie koncesji związanej z przetwarzaniem oraz wytwarzaniem palnych odpadów. Z uwagi na sytuację pandemiczną oraz ograniczone możliwości szkoleń i pogadek o tematyce przeciwpożarowej, każdorazowo w trakcie odbiorów nowych obiektów funkcjonariusze Komendy Powiatowej Państwowej Straży Pożarnej w Wieruszowie prowadzili pogadanki na temat bezpieczeństwa pożarowego z inwestorami, kierownikami budowy oraz wykonawcami obiektów.

Ilość kontroli w poszczególnych gminach przedstawia poniższy wykres:



Turniej plastyczny pt. „Strażacki ogólnopolski konkurs plastyczny”

Na terenie powiatu wieruszowskiego odbył się „Ogólnopolski strażacki konkurs plastyczny”, którego patronat objął Zarząd Oddziału Powiatowego wraz z Zarządami Gminnymi Związku Ochotniczych Straży Pożarnych Rzeczypospolitej Polskiej. W eliminacjach turnieju łącznie udział wzięło 30 uczestników. Po przeprowadzeniu eliminacji na szczeblu powiatu wysłano 20 wyróżnionych prac do Zarządu Wojewódzkiego Związku Ochotniczych Straży Pożarnych Rzeczypospolitej Polskiej w Łodzi.

Działalność propagująca i uświadamiająca o zagrożeniach

- Współpraca z lokalnymi mediami realizowana jest w sposób ciągły. Dodatkowo wszelkie sprawy związane z działalnością Państwowej Straży Pożarnej nagłaśniane są w programach radiowych.

Współpracujemy z:

- Radiem CENTRUM w Kaliszu,
- Radiem SUD w Kępnie,
- Radiem Ziemi Wieluńskiej,

- Radiem Łódź,
- TVP Oddział Sieradz,
- „Łącznikiem–Gazetą Wieruszowską oraz portalem internetowym www.tugazeta.pl,
- Portalem internetowym EWE24.pl,
- Dziennikiem Łódzkim.

Należy przyznać, że szeroko prowadzona działalność prewencyjna przyczyniła się do znacznego ograniczenia pożarów w okresie wiosenno-letnim.

W 2021 r. przeprowadzono łącznie ponad 45 pogadek o tematyce z zakresu ochrony przeciwpożarowej przy okazji odbieranych nowo wybudowanych obiektów, w których Komenda Powiatowa Państwowej Straży Pożarnej brała udział oraz spotkania z ludnością w ramach akcji:

„Czad i ogień. Obudź czujność”;

„Kręci mnie bezpieczeństwo”;

"Przeciwdziałanie COVID-19"

"Narodowy Program Szczepień”;

"Kręci mnie bezpieczeństwo”;

"Bezpieczne wakacje"

"Stop pożarom traw”;

Akcja #SZCZEPIMY SIĘ;

"Czujka na Straży Twojego Bezpieczeństwa”;

Akcja dotycząca zwalczania wirusa ASF (Afrykański Pomór Świń).

Współpraca z innymi organami

Działania prowadzone przez komórkę kontrolno – rozpoznawczą prowadzą do współpracy z innymi instytucjami. Na co dzień prowadzona jest współpraca z Powiatowym Inspektorem Nadzoru Budowlanego, Policją, Powiatowym Inspektoratem Sanitarnym, Urzędem Marszałkowskim Województwa Łódzkiego, Powiatowym Inspektorem Pracy a także z Wydziałem Architektury i Budownictwa przy Starostwie Powiatowym w Wieruszowie.

IX. ZAGADNIENIA FINANSOWE

Budżet Komendy Powiatowej Państwowej Straży Pożarnej w Wieruszowie na rok 2021 został przyjęty Uchwałą Rady Powiatu w Wieruszowie, zgodnie z Decyzją Wojewody Łódzkiego, na łączną kwotę **4.504.290 zł**.

W roku 2021 r. dokonano zmian w planie finansowy jednostki zgodnie z:

- decyzją Wojewody Łódzkiego nr FB-I.3111.2.32.2021 z dnia 18 marca 2021r., na podstawie decyzji Ministra Finansów, Funduszy i Polityki Regionalnej nr MF/FS7.4143.3.33.2021.MF.445 z dnia 8 marca 2021 w sprawie zwiększenia rezerwy celowej (część 83, poz.56), na kwotę **+27.000 zł**.

- decyzją Wojewody Łódzkiego Nr FB-I.3111.2.35.2021 z dnia 22 marca 2021r. z przeznaczeniem na wypłaty rekompensat pieniężnych za przedłużony czas służby, na kwotę **+217.584 zł.**
- decyzją Wojewody Łódzkiego nr FB-I.3111.2.172.2021 z dnia 13 lipca 2021r., na podstawie decyzji Ministra Finansów, Funduszy i Polityki Regionalnej nr MF/FS7.4143.3.79.2021.MF.2033 z dnia 7 lipca 2021 w sprawie zwiększenia rezerwy celowej (część 83, poz.56), na kwotę **+12.000 zł.**
- decyzją Wojewody Łódzkiego Nr FB-I.3111.2.235.2021 z 7 września 2021 r. na zadania bieżące z zakresu administracji rządowej oraz inne zadania zlecone ustawami realizowane przez powiat, na kwotę **+20.000 zł.**
- decyzją Wojewody Łódzkiego nr FB-I.3111.2.247.2021 z dnia 15 września 2021r., na podstawie decyzji Ministra Finansów, Funduszy i Polityki Regionalnej nr MF/FS7.4143.3.111.2021.MF.2933 z dnia 8 września 2021 w sprawie zwiększenia rezerwy celowej (część 83, poz.56), na kwotę **+24.000 zł.**
- korektą decyzji Wojewody Łódzkiego nr FB-I.3111.2.32.2021 z dnia 20 października 2021r., na podstawie decyzji Ministra Finansów, Funduszy i Polityki Regionalnej nr MF/FS7.4143.3.33.2021.MF.445 z dnia 8 marca 2021 w sprawie zwiększenia rezerwy celowej (część 83, poz.56), na kwotę **+3.000 zł.**
- decyzją Wojewody Łódzkiego Nr FB-I.3111.2.325.2021 z 20 października 2021 r. na zadania bieżące z zakresu administracji rządowej oraz inne zadania zlecone ustawami realizowane przez powiat, na kwotę **+185.000 zł.**
- decyzją Ministra Finansów, Funduszy i Polityki Regionalnej nr MF/BP6.4143.18.3.2021.ZUB dokonano zmian w budżecie na 2021 rok, na kwotę **+207.850 zł.**
- decyzją Wojewody Łódzkiego nr FB-I.3111.2.389.2021 z dnia 12 listopada 2021 roku dokonano zmniejszenia rezerwy celowej przyznanej decyzją Ministra Finansów, Funduszy i Polityki Regionalnej nr MF/FS7.4143.3.79.2021.MF.2033 z dnia 7 lipca 2021r., na kwotę **-1.000zł.**
- decyzją Wojewody Łódzkiego nr FB-I.3111.3.233.2021 z dnia 17 grudnia 2021 roku na podstawie decyzji Ministra Finansów, Funduszy i Polityki Regionalnej nr MF/FS7.4143.3.185.2021.MF.5289, dokonano zwiększenia planu dotacji dział 754, rozdz. 75478, z przeznaczeniem na wydatki ponoszone w związku z usuwaniem skutków klęsk żywiołowych w roku 2021, na kwotę **+8.000zł.**

Budżet Komendy Powiatowej Państwowej Straży Pożarnej w Wieruszowie

Wykonanie wydatków w poszczególnych paragrafach przedstawia tabela:

Paragraf	Treść	Plan środków na finansowanie zadań	Wykonanie na dzień 31.12.2021 r.	Zobowiązania na koniec okresu sprawozdawczego	w tym zobowiązania wymagalne
dział 754 rozdział 75411	Bezpieczeństwo publiczne i ochrona przeciwpożarowa w tym:	5.199.724 zł	5.197.713,40 zł	420.063,07 zł	0,00 zł
§ 3020	Wydatki osobowe niezaliczane do wynagrodzeń	5.811 zł	5.810,02 zł		0,00 zł
§ 3070	Wydatki osobowe nie zaliczane do uposażeń wypłacane funkcjonariuszom	189.212 zł	189.211,66 zł		0,00 zł
§ 4010	Wynagrodzenie osobowe pracowników	43.368 zł	43.368,00 zł		0,00 zł
§ 4040	Dodatkowe wynagrodzenie roczne	1.532 zł	1531,47 zł	2.278,81 zł	0,00 zł
§ 4050	Uposażenie funkcjonariuszy	3.202.092 zł	3.202.091,39 zł	4.778,72 zł	0,00 zł
§ 4060	Pozostałe należności funkcjonariuszy	352.344 zł	352.343,31 zł		0,00 zł
§ 4070	Nagrody roczne dla funkcjonariuszy	259.664 zł	259.663,41 zł	257.701,70 zł	0,00 zł
§ 4110	Składki na ubezpieczenie społeczne	40.569 zł	40.568,01 zł	408,58 zł	0,00 zł
§ 4120	Składki na fundusz pracy	3.976 zł	3.975,39 zł	55,83 zł	0,00 zł
§ 4180	Równoważniki pieniężne i ekwiwalent dla funkcjonariuszy	618.399 zł	616.398,47 zł	154.839,43 zł	0,00 zł
§ 4210	Zakup materiałów i wyposażenia	164.589 zł	164.589,00 zł		0,00 zł
§ 4230	Zakup leków i materiałów medycznych	2.884 zł	2.883,63 zł		0,00 zł
§ 4260	Zakup energii	39.407 zł	39.406,79 zł		0,00 zł
§ 4270	Zakup usług remontowych	163.484 zł	163.483,91 zł		0,00 zł
§ 4280	Zakup usług zdrowotnych	240 zł	240,00 zł		0,00 zł
§ 4300	Zakup usług pozostałych	79.502 zł	79.501,02 zł		0,00 zł
§ 4360	Opłaty z tytułu usług telekomunikacyjnych	11.553 zł	11.552,03 zł		0,00 zł
§ 4410	Podróże służbowe krajowe	1.947 zł	1.947,00 zł		0,00 zł
§ 4430	Różne opłaty i składki	3.301 zł	3.300,06 zł		0,00 zł
§ 4440	Odpisy na zakładowy fundusz świadczeń socjalnych	1.489 zł	1.488,25 zł		0,00 zł
§ 4520	Opłaty na rzecz jednostek samorządu terytorialnego	1.184 zł	1.184,00 zł		0,00 zł
§ 4780	Składki na Fundusz emerytur Pomostowych	1.777 zł	1.776,58 zł		0,00 zł
§ 6060	Wydatki na zakupy inwestycyjne jednostek budżetowych	11.400 zł	11.400 zł		0,00 zł
dział 754 rozdział 75478 § 4210	Usuwanie skutków klęsk żywiołowych	8.000 zł	8.000 zł		0,00 zł
	Razem	5.207.724 zł	5.205.713,40 zł	420.063,07 zł	0,00 zł

X. KIERUNKI W PLANOWANIU I REALIZACJI ZADAŃ NA 2022 ROK

Komenda Powiatowa Państwowej Straży Pożarnej w Wieruszowie realizuje zadania ustawowe nałożone na Państwową Straż Pożarną.

Podstawowe cele – kierunki działania przedstawiają się następująco:

- kontynuacja akcji „Czad i Ogień. Obudź Czujność”,
- kontynuacja współpracy z Policją, właścicielami dróg szczebla gminnego, powiatowego, wojewódzkiego i krajowego w zakresie usuwania skutków pozostałości po wypadkach drogowych,
- podejmowanie dalszych działań zmierzających do podnoszenia wykształcenia ogólnego i zawodowego strażaków,
- dbałość o jak najlepsze wyposażenie strażaków w sprzęt i wyposażenie osobiste zapewniające bezpieczeństwo w prowadzonych akcjach ratowniczo – gaśniczych,
- kontynuacja działań poprawiających bezpieczeństwo i higienę pracy oraz służby w jednostce ratowniczo-gaśniczej, a także zajęć sportowych poprzez prowadzenie szkoleń umożliwiających wyrobienie odpowiednich form zachowań wśród strażaków zapewniających im bezpieczne wykonywanie obowiązków służbowych,
- dalsze rozwijanie współpracy ze służbami i podmiotami współdziałającymi w czasie prowadzonych działań ratowniczych,
- nadzór nad rozwojem sieci jednostek przewidzianych do realizacji zadań wynikających z podstawowego zakresu ratownictwa specjalistycznego.
- kontynuacja polityki medialnej z prasą lokalną oraz radiem poprzez przekazywanie informacji o specyfice służby i działaniach tutejszej komendy,
- bieżące analizowanie zagrożeń występujących na terenie powiatu oraz podejmowanie działań kontrolno - rozpoznawczych w obiektach użyteczności publicznej,
- wdrażanie postanowień zawartych w nowo uchwalonych przepisach prawnych i uregulowań z zakresu ochrony przeciwpożarowej i PSP,
- uzupełnienie, w miarę możliwości finansowych, braków sprzętowych zgodnie z właściwym rozporządzeniem w sprawie szczegółowych zasad wyposażenia jednostek organizacyjnych PSP,
- objęcie szczególnym nadzorem prewencyjnym zakładów o zwiększonym ryzyku wystąpienia poważnej awarii przemysłowej,
- aktualizacja powiatowego planu działań ratowniczych,
- doskonalenie taktyki działań z zakresu ratownictwa medycznego,
- wdrażanie prawa wspólnotowego w zakresie bezpieczeństwa pożarowego obiektów budowlanych.
- bieżąca współpraca z samorządami w celu poprawy bezpieczeństwa pożarowego w podległych obiektach,
- nadzór nad działaniami operacyjno – ratowniczymi poprzez wspólne uczestnictwo służb współdziałających, jednostek Ochotniczych Straży Pożarnych z krajowego systemu ratowniczo-gaśniczego i spoza krajowego systemu ratowniczo-gaśniczego oraz strażaków Jednostki Ratowniczo-Gaśniczej w Wieruszowie w ćwiczeniach i szkoleniach w miejscach podwyższonego i wysokiego ryzyka oraz w obiektach użyteczności publicznej i dużych skupisk ludzkich.