


KOMENDA POWIATOWA
PAŃSTWOWEJ STRAŻY POŻARNEJ
w Wieruszowie woj. łódzkie



**Informacja z działalności
Komendy Powiatowej
Państwowej Straży Pożarnej
w Wieruszowie
za 2020 rok**

WIERUSZÓW, STYCZEŃ 2021 r.

SPIS TREŚCI

Wstęp	3
I. Zagadnienia organizacyjne	4
II. Ogólna charakterystyka powiatu wierszowskiego	7
III. Działalność operacyjno – szkoleniowa	8
IV. System ratowniczo – gaśniczy na terenie powiatu wierszowskiego	12
V. Działalność jednostki ratowniczo – gaśniczej	13
VI. Polityka kadrowa	16
VII. Działalność kwatermistrzowsko – techniczna	20
VIII. Działalność kontrolno – rozpoznawcza	23
IX. Zagadnienia finansowe	27
X. Kierunki w planowaniu i realizacji zadań na 2021 rok	29

WSTĘP

Niniejsze opracowanie stanowi 22 już edycję informatora, w którym przedstawiono, w sposób jak najbardziej pełny, najistotniejsze zagadnienia związane z działalnością tutejszej komendy oraz wiedzę o działalności i osiągnięciach naszej formacji w 2020 roku.

Zamieszczony w informatorze materiał zredagowano w taki sposób, by jak najpełniej przedstawiał wszystkie obszary działania. Zaprezentowano zagadnienia operacyjne i funkcjonowanie krajowego systemu ratowniczo-gaśniczego na terenie naszego powiatu oraz współdziałanie z innymi podmiotami w celu doskonalenia warunków rozwoju i umacniania tego systemu, jako podstawowego systemu ratownictwa, a także działalność Jednostki Ratowniczo-Gaśniczej.

Omówiono także zagadnienia polityki kadrowej, prewencyjnej i gospodarki materiałowo-technicznej oraz informację dotyczącą zagadnień finansowych.

Przedstawiono również informacje dotyczące współdziałania naszej formacji z organami samorządu terytorialnego i innymi instytucjami i organizacjami.

W opracowanym materiale zasygnalizowano tematy, które stanowią podstawę do planowania zadań w roku bieżącym, a jednym z najważniejszych zadań służby pożarniczej jest dalsze tworzenie optymalnych warunków funkcjonowania krajowego systemu ratowniczo-gaśniczego i poprawy wyposażenia jednostek wchodzących w jego skład.

I. ZAGADNIENIA ORGANIZACYJNE

Straż pożarna jest głównym podmiotem w zakresie ochrony przeciwpożarowej i ratownictwa. Wykonuje zadania ratownicze o charakterze ponadlokalnym. W zakresie działania, oprócz ochrony przeciwpożarowej, jej zadaniem jest zapobieganie innym nadzwyczajnym zagrożeniom dla ludzi i środowiska.

Na terenie naszego powiatu zlokalizowane są dwa zakłady zwiększonego ryzyka wystąpienia poważnej awarii przemysłowej. Zgodnie z wytycznymi, w obiektach tych planowane są kontrole przestrzegania przepisów przeciwpożarowych raz w roku. Obiekty te objęte są szczególnym nadzorem prewencyjnym.

Na bieżąco analizowane są akty prawne oraz przepisy dotyczące bezpieczeństwa pożarowego, które w razie potrzeby wykorzystywane są podczas odbiorów obiektów wybudowanych zgodnie z zakresem przepisów ochrony przeciwpożarowej.

W zakresie ratownictwa medycznego 46 strażaków KP PSP w Wieruszowie posiada tytuł ratownika. Funkcjonariusze uczestniczą w przeprowadzaniu ćwiczeń ewakuacyjnych w obiektach użyteczności publicznej (w szczególności w szkołach oraz przedszkolach), wspólnie z dyrektorami przeprowadzają także próbne ewakuacje w w/w grupach obiektów. Ewakuacja bywa połączona z ćwiczeniami na danym obiekcie prowadzonymi przez jednostkę ratowniczo-gaśniczą.

W celu rozszerzenia, pogłębienia oraz podwyższenia umiejętności praktycznych strażaków jednostki ratowniczo-gaśniczej, opracowany jest ramowy roczny plan ćwiczeń na obiektach. W myśl sporządzonego planu dla każdej zmiany służbowej przeprowadzane jest jedno ćwiczenie w miesiącu. Celem powyższych ćwiczeń oprócz poznawania specyfiki obiektów, materiałów i urządzeń są również, w przypadku wybranych ćwiczeń, założenia związane z likwidacją zagrożeń chemiczno-ekologicznych oraz ewakuacją ludności z obiektów użyteczności publicznej i innych miejsc podwyższonego ryzyka. Z uwagi na panującą pandemię koronawirusa SARS-CoV-2 i wprowadzenie obostrzeń sanitarnych, 2020 rok był jednak rokiem wyjątkowym. Zaplanowane ćwiczenia nie zostały w pełni zrealizowane.

W ramach udziału jednostek Państwowej Straży Pożarnej w likwidacji różnego rodzaju zagrożeń oraz zdarzeń o skali masowej, w planie ratowniczym powiatu zawarte są procedury postępowania przy rozmaitych zagrożeniach oraz praktyczne aspekty medycznych działań ratowniczych w przypadku zdarzeń masowych. Tematyka zawarta w tych materiałach uwzględniana jest w miesięcznym planie doskonalenia zawodowego zmian służbowych. W wyniku prowadzonych w tym zakresie szkoleń wyciągane są wnioski z prowadzonych działań ratowniczych oraz nabywane jest doświadczenie, a powyższe procedury nowelizowane są na bieżąco.

Na terenie naszego powiatu działają różne instytucje pozarządowe. Państwowa Straż Pożarna współpracuje z wieloma z nich oraz dba o upowszechnianie wśród społeczeństwa zasad zachowywania się w sytuacjach zagrożenia, a także prowadzi działania prewencyjne, których celem jest zwiększenie świadomości mieszkańców.

W ramach społecznych kampanii edukacyjno-informacyjnych przeprowadzane są akcje edukacyjne dla młodzieży szkolnej i mieszkańców powiatu, konkursy dotyczące zakresu ochrony przeciwpożarowej oraz zagrożeń chemiczno-ekologicznych, pokazy sprzętu ratowniczego, szkolenia itp. Z przyczyn niezależnych w 2020 roku te działania zostały ograniczone.

I. W 2020 roku przeprowadzono ćwiczenia z zakresu próbnej ewakuacji wraz z liczbą uczestników:

- Zespół Szkół Ponadpodstawowych im. St. Staszica w Wieruszowie – 662 osoby,
- Zespół Szkół Ogólnokształcących im. Mikołaja Kopernika w Wieruszowie – 360 osób,
- Madonis Sp. z o.o. – 44 osoby,

II. Spotkania z dyrektorami szkół i nauczycielami ze szkół ponadpodstawowych, szkół podstawowych oraz przedszkoli i innych placówek zlokalizowanych na terenie powiatu wieruszowskiego (przeprowadzone na początku 2020 roku).

Podczas spotkań przekazywano informacje na temat bezpiecznego zachowania się, a także rozpropagowywano główne założenia określone w ramach kampanii edukacyjno-informacyjnej pn. „Czujka na straży Twojego bezpieczeństwa”.

Efektem przeprowadzonych akcji i działań edukacyjnych wśród młodzieży szkolnej i mieszkańców powiatu był m. in.:

- wzrost poziomu wiedzy z zakresu ochrony środowiska,
 - wzrost świadomości ekologicznej,
 - wykształcenie postaw proekologicznych,
 - wykształcenie indywidualnej odpowiedzialności za stan środowiska naturalnego,
- co przyczyniło się do zmniejszenia zanieczyszczenia środowiska naturalnego toksycznymi produktami spalania, powstającymi podczas pożarów.

Posiadana baza sprzętowa komendy była utrzymywana w pełnej gotowości bojowej. Na bieżąco prowadzone były okresowe przeglądy techniczne i badania sprzętu. W miarę posiadanych środków finansowych oraz ogólnych zaleceń jednostka ratowniczo-gaśnicza była doposażana w nowy sprzęt.

Stale współpracowaliśmy z lokalnymi mediami, takimi jak: Łącznik - Portal internetowy www.tugazeta.pl, Portal EWE24.pl, Radio Centrum, Radio Ziemi Wieluńskiej, Radio SUD, Radio Łódź, Dziennik Łódzki, TVP Oddział Sieradz oraz innymi. Na bieżąco przekazywane były informacje z działalności komendy.

KP PSP w Wieruszowie nie prowadziła współpracy zagranicznej, natomiast na bieżąco realizowana była współpraca krajowa z instytucjami szczebla powiatowego i wojewódzkiego w zakresie realizacji zadań ochrony p.poż., promocji i edukacji.

Ponadto utrzymywano bardzo ścisłą współpracę z ościennymi komendami powiatowymi w zakresie zagadnień operacyjnych i monitorowania zagrożeń ponadpowiatowych.

Środowisko pożarnicze na terenie naszego powiatu posiadało od lat znaczącą pozycję. Swoją działalnością na rzecz ludności zawsze osiągało wysokie noty. Cechą charakterystyczną tego środowiska było niesienie pomocy w każdej sytuacji losowej, co jest jednym z czynników, który bardzo mocno konsoliduje to środowisko.

Na terenie powiatu działał Zarząd Oddziału Powiatowego Związku Ochotniczych Straży Pożarnych Rzeczypospolitej Polskiej, z siedzibą w tutejszej komendzie. Działały również Zarządy Gminne Związku Ochotniczych Straży Pożarnych Rzeczypospolitej Polskiej.

Funkcjonariusze naszej komendy corocznie przewodniczyli komisjom sędziowskim i obsługiwali sekretariaty zawodów. Niestety panująca w 2020 pandemia uniemożliwiła przeprowadzenie zarówno zawodów gminnych, jak i powiatowych.

W pierwszym kwartale każdego roku funkcjonariusze komendy brali czynny udział w zebraniach sprawozdawczych w jednostkach Ochotniczych Straży Pożarnych na terenie powiatu. W 2020 roku, jeszcze przed wybuchem pandemii, obsłużyliśmy 15 zebrań sprawozdawczych.

W ramach podniesienia skuteczności działań jednostek Ochotniczych Straży Pożarnych na terenie powiatu co roku przeprowadzane były inspekcje gotowości operacyjnej we wszystkich jednostkach należących do krajowego systemu ratowniczo-gaśniczego oraz przeglądy techniczne sprzętu w jednostkach posiadających średnie i ciężkie samochody gaśnicze. W okresie poluzowania obostrzeń sanitarnych w 2020 roku przeprowadzono tylko 2 inspekcje gotowości operacyjnej.

W kolejnych latach pragniemy skoncentrować się na zagadnieniach związanych z kontynuowaniem akcji edukacyjno-informacyjnych oraz dalszym pogłębianiem współpracy z Policją, właścicielami dróg szczebla gminnego, powiatowego, wojewódzkiego i krajowego w zakresie usuwania skutków pozostałości po wypadkach drogowych, a także zabezpieczeniem przeciwpożarowym obiektów użyteczności publicznej (przedszkola, szkoły, domy kultury, itp.), a w szczególności nad wymaganiami, jakie powinny spełniać te obiekty w świetle obowiązujących przepisów.

Kolejnym zagadnieniem wynikającym z inspekcji gotowości operacyjnej jednostek krajowego systemu ratowniczo-gaśniczego z naszego powiatu był pogłębiający się kryzys w zakresie zapewnienia obsad wyjazdowych w jednostkach OSP i wypracowanie zasad przeciwdziałania tej niekorzystnej tendencji.

II. OGÓLNA CHARAKTERYSTYKA POWIATU WIERUSZOWSKIEGO

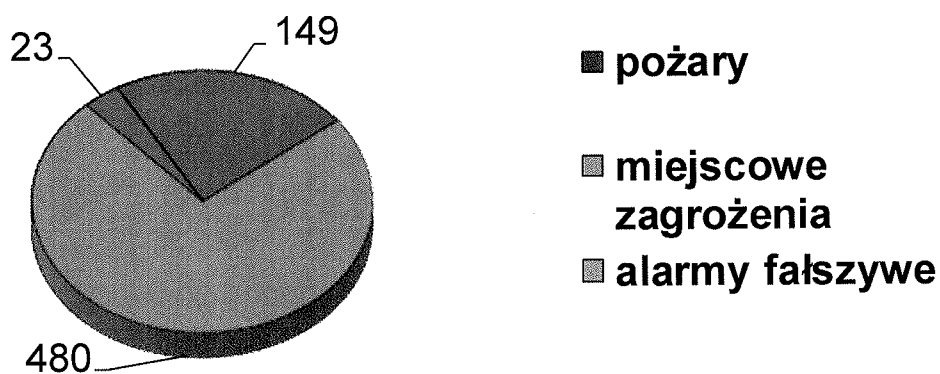
W skład powiatu wieruszowskiego wchodzi siedem gmin: Bolesławiec, Czastary, Galewice, Lututów, Łubnice, Sokolniki i Wieruszów. Teren powiatu zajmuje 577,13 km², na którym mieszka 42105 osób (dane z 31 grudnia 2019 roku). Średnia gęstość zaludnienia w powiecie kształtuje się na poziomie 73 osoby/km².

1. W powiecie do najbardziej zagrożonych pożarowo obiektów zaliczamy:
 - Pfleiderer Wieruszów Sp. z o.o. w Wieruszowie,
 - Rozlewnia gazu płynnego propan – butan w Zmysłonej,
 - Zakład produkcji styropianu „YETICO” w Galewicach,
 - Stacje paliw płynnych,
 - Tartaki: Tyble, Galewice, Radostów,
 - Zakłady produkcji mebli: HM Helvetia Meble, Meblosiek, Stolwit, M-Line, Stagra.
2. Powiat wieruszowski należy do jednego z najbardziej zagrożonych powiatów w woj. łódzkim pod względem pożarowym, jeśli chodzi o obszary leśne. Powierzchnia zajmowana przez lasy to 142,07 km² co stanowi 24,66 % ogólnej powierzchni powiatu (w woj. średnia lesistość stanowi 16,7 %). Największe skupiska lasów występują w gminie Galewice i Czastary. Drzewostany I i II klasy stanowią obecnie 40 % całej powierzchni leśnej powiatu.
3. Tereny zagrożone powodzią występują wzdłuż rzeki Proсны i obejmują gminy Bolesławiec, Wieruszów i Galewice, w których szczególnie zagrożone są miejscowości: Bolesławiec, Kolonia Osiek, Wieruszów, Brzeziny. W przypadku wylania rzeki, bezpośrednio zagrożonych jest siedem gospodarstw (około 30 osób). Na terenie powiatu brak jest budowli hydrologicznych stwarzających zagrożenie w przypadku uszkodzenia.
4. Do obiektów budowlanych na terenie powiatu, stwarzających zagrożenie katastrofami, zaliczamy wiadukty kolejowe i drogowe, mosty, kominy.
5. Przez teren powiatu prowadzony jest przewóz materiałów niebezpiecznych po drogach i szlakach kolejowych, co stwarza znaczne zagrożenie dla obszarów w ich sąsiedztwie. Transport ten odbywa się:
 - trasą kolejową Kępno – Wieluń, gdzie przewożone są takie substancje jak: czteroetylenek ołowiu, propan-butan, substancje ropopochodne.
 - drogą krajową nr 74 oraz trasą szybkiego ruchu S-8, po której przewozi się takie substancje jak: tlenek ołowiu, lont detonacyjny, dwuizocjanin toluenu, substancje ropopochodne, nitrosulfhydrat.

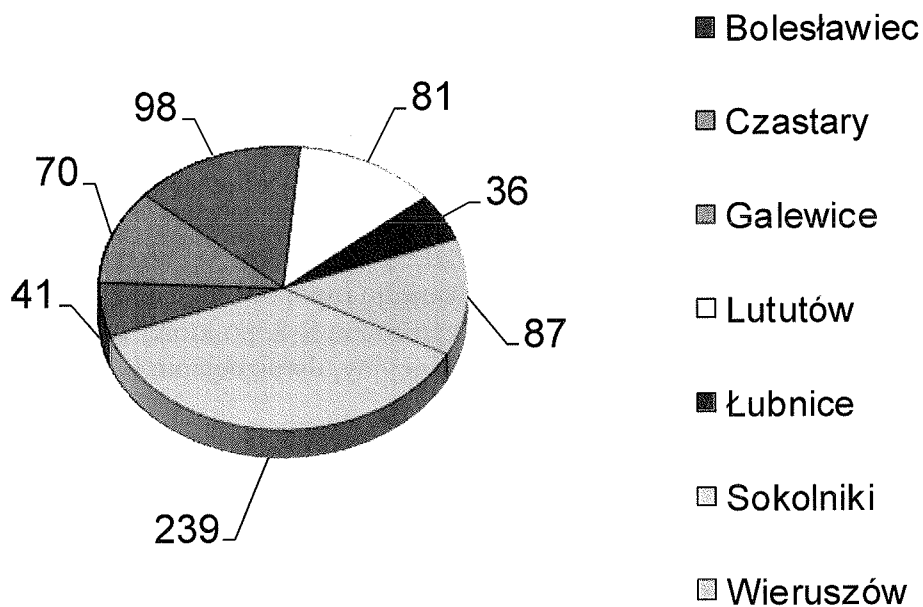
Poważnym problemem w transporcie drogowym jest niedobór parkingów przeznaczonych do dłuższego postoju pojazdów przewożących materiały niebezpieczne.
6. Transport gazu instalacjami przesyłowymi odbywa się na terenie gminy Wieruszów. Łączna długość sieci wysokiego ciśnienia wynosi 10,192 km i przesyła się nią ok. 3 tys. m³/godz. pod ciśnieniem 4 – 6,4 MPa. Długość rozdzielnej sieci gazowej średniego ciśnienia wynosi 16,1 km.
7. Na terenie powiatu nie ma składowiska materiałów niebezpiecznych oraz brak jest obiektów wysokich i wysokościowych kwalifikowanych do kategorii zagrożenia ZL.
8. Na terenie powiatu występują dwa zakłady o zwiększonym ryzyku wystąpienia poważnej awarii przemysłowej, tj.:
 - Pfleiderer Wieruszów Sp. z o.o. – z uwagi na składowanie dużej ilości formaliny,
 - GAL – GAZ w Zmysłonej – z uwagi na składowanie dużej ilości gazu propan – butan.

III. DZIAŁALNOŚĆ OPERACYJNO – SZKOLENIOWA

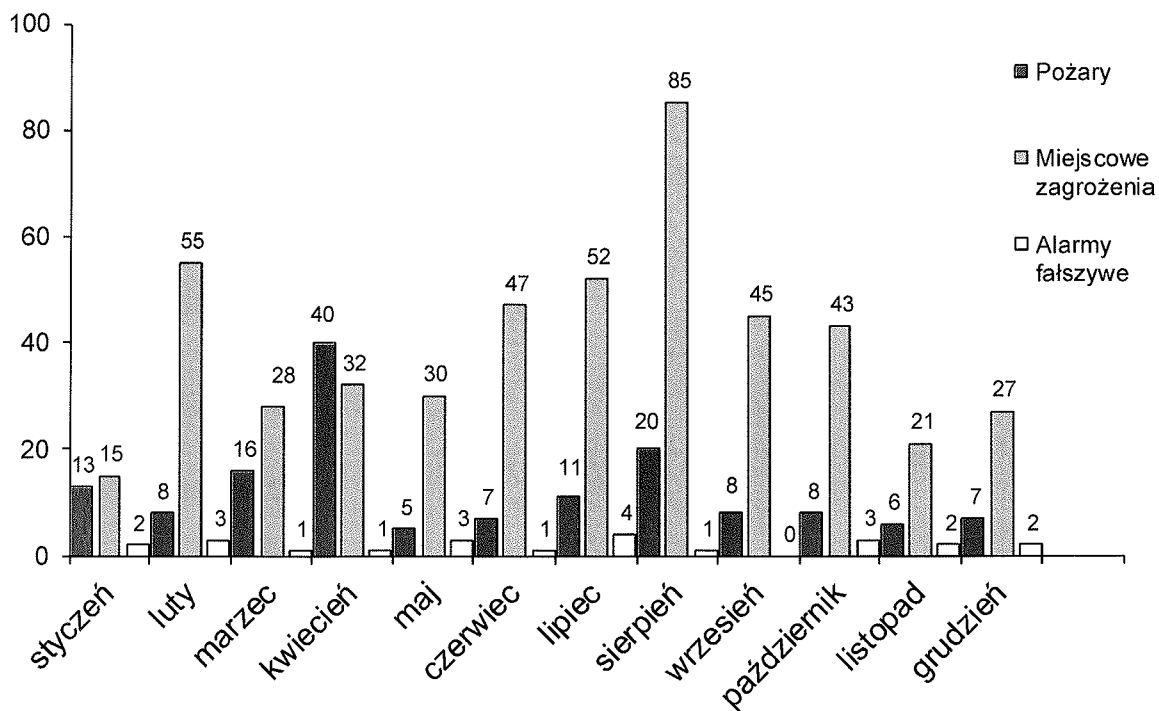
1. Rodzaje i ilość zdarzeń w 2020 r.



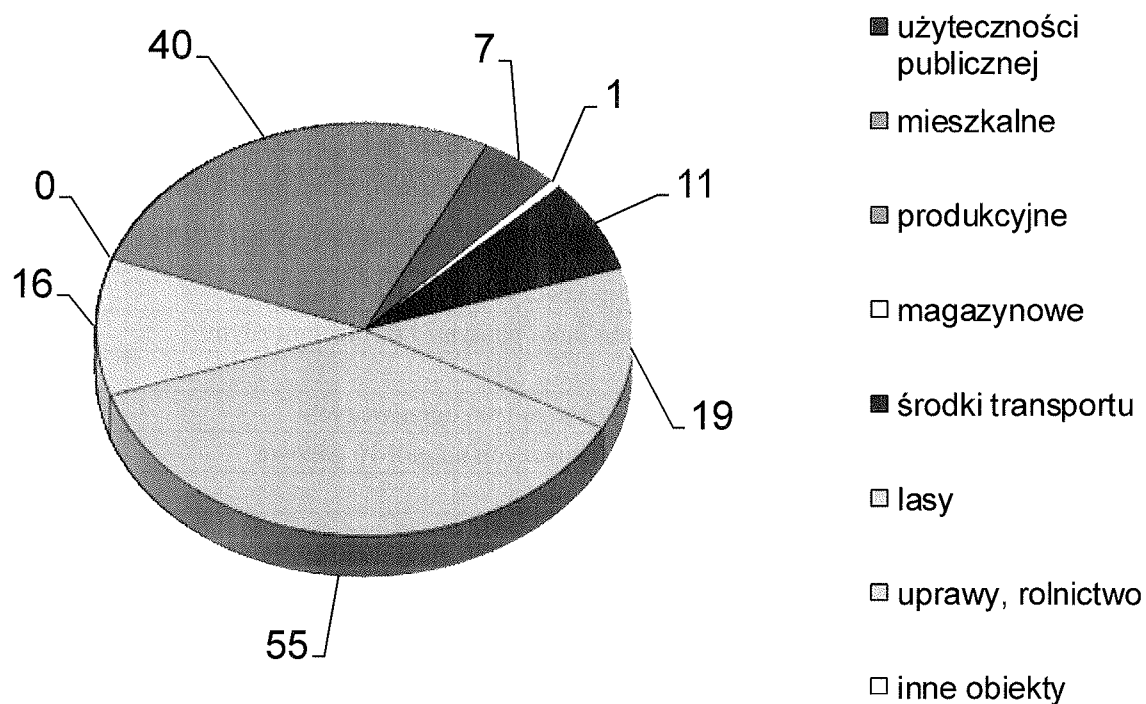
2. Statystyka zdarzeń w poszczególnych gminach.



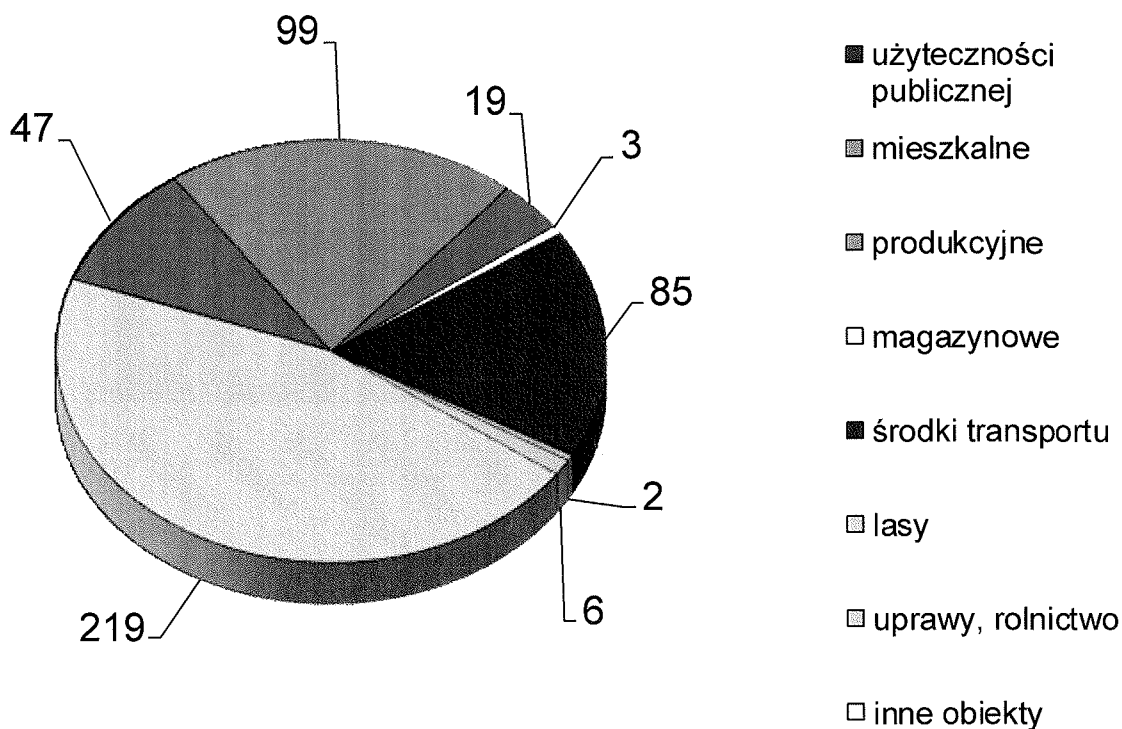
3. Ilość zdarzeń w poszczególnych miesiącach.



4. Struktura pożarów według grupy obiektów.



5. Struktura miejscowych zagrożeń według grupy obiektów.



6. Przyczyny powstania pożarów.

NOD przy posługiwaniu się ogniem otwartym, w tym papierosy zapalaki	81
Nieprawidłowa eksploatacja konstrukcji budowlanych	26
Wady środków transportu	12
Wady urządzeń i instalacji elektrycznych	8
Inne przyczyny	7
Wady urządzeń grzewczych na paliwo stałe	3
Podpalenia (umyślne) w tym akty terroru	3
Nieprawidłowa eksploatacja urządzeń grzewczych na paliwo stałe	2
NON przy posługiwaniu się substancjami łatwopalnymi i pirotechnicznymi	1
NON w pozostałych przypadkach	1
Nieprawidłowa eksploatacja elektrycznych urządzeń grzewczych	1
Nieprawidłowa eksploatacja urządzeń grzewczych na paliwo gazowe	1
Wady urządzeń mechanicznych	1
Wady konstrukcji budowlanych	1
Samozapalenie biologiczne	1
RAZEM	149

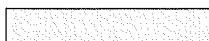
7. Przyczyny powstania miejscowych zagrożeń.

Huragany, silne wiatry, tornada	116
Inne przyczyny	108
Niezachowanie zasad bezpieczeństwa ruchu środków transportu	79
Nietypowe zachowanie się zwierząt, owadów, stwarzające zagrożenie	99
Wady środków transportu	32
Gwałtowne opady atmosferyczne	26
Nieumyślne działanie człowieka	5
Celowe działanie człowieka	5
Uszkodzenia sieci instalacji przemysłowych doprowadzających, odprowadzających media komunalne i technologiczne.	3
Gwałtowne przybory wód, zatory lodowe	1
Nieprawidłowa eksploatacja środków transportu	1
Nieprawidłowe wykonanie prac instalacyjnych, montażowych, budowlanych	1
Niewłaściwe zabezpieczenie hodowanych zwierząt	1
Wady elektrycznych urządzeń ogrzewczych	1
Wady urządzeń ogrzewczych (innych niż elektryczne)	1
Akcje terrorystyczne	1
RAZEM	480

8. Zestawienie wyjazdów jednostek OSP.

	Jednostka OSP	Požary	Miejscowe zagrożenia	Alarmy fałszywe	RAZEM
1.	Lututów	28	35	1	64
2.	Wieruszów	22	37	5	64
3.	Galewice	18	35	1	54
4.	Walichnowy	15	31	7	53
5.	Czastary	12	34	1	47
6.	Sokolniki	13	25	-	38
7.	Chojny	8	19	1	28
8.	Łubnice	12	11	-	23
9.	Bolesławiec	4	18	-	22
10.	Ostrówek	14	8	-	22
11.	Wyszanów	12	9	1	22
12.	Podzamcze	12	7	-	19
13.	Dzietrzkowice	8	11	-	19
14.	Węglewice	8	9	-	17
15.	Krajanka	7	9	-	16
16.	Parcice	6	7	-	13
17.	Biadaszki	6	4	-	10
18.	Cieszęcin	-	10	-	10
19.	Niemojew	5	4	1	10
20.	Osiek	3	7	-	10
21.	Wójein	3	6	-	9
22.	Pichlice	6	2	-	8
23.	Chróscin	1	6	-	7
24.	Pieczyska	5	1	-	6
25.	Huta	4	1	-	5
26.	Ludwinów	1	4	-	5
27.	Dymki	2	2	-	4
28.	Kol. Dzietrzkowice	2	1	-	3

29.	Piaski	1	2	-	3
30.	Goła	-	2	-	2
31.	Spóle	1	1	-	2
32.	Żdźary	-	2	-	2
33.	Brzózki	-	1	-	1
34.	Kaski	-	1	-	1
35.	Mieleszyn	-	1	-	1

 - jednostka KSRG

9. Szkolenia przeprowadzone dla członków OSP (ilość przeszkolonych osób)

W minionym roku z zaplanowanych wcześniej dwóch szkoleń podstawowych dla strażaków ratowników OSP oraz szkolenia dowódców jednostek OSP przeprowadzono łącznie jedną edycję szkolenia podstawowego, które ze względu na zmieniające się obostrzenia trwało od września 2020 roku do połowy grudnia 2020 roku. Szkolenie to ukończyło łącznie 19 druhow z 13 jednostek OSP.

IV. SYSTEM RATOWNICZO – GAŚNICZY NA TERENIE POWIATU WIERUSZOWSKIEGO

1. Wykaz jednostek ochrony przeciwpożarowej na terenie powiatu.

Lp.	Gmina	Liczba jednostek w powiecie				Razem jednostek OSP
		JRG	OSP w KSRG	OSP typu S poza KSRG	OSP typu M	
1.	Bolesławiec	-	2	4	-	6
2.	Czastary	-	2	3	1	6
3.	Galewice	-	2	6	3	11
4.	Lututów	-	2	7	1	10
5.	Łubnice	-	2	3	-	5
6.	Sokolniki	-	2	2	1	5
7.	Wieruszów	1	2	3	5	11
RAZEM		1	14	28	11	54

2. Siły i środki powiatu w poszczególnych gminach.

Gmina	Ilość samochodów w jednostkach OSP	Ilość jednostek	Średnio samochodów na jednostkę
Bolesławiec	7	6	1,2
Czastary	7	6	1,2
Galewice	10	11	0,9
Lututów	15	10	1,5
Łubnice	7	5	1,4
Sokolniki	8	5	1,6
Wieruszów	9	11	0,8
RAZEM	63	54	1,2

V. DZIAŁALNOŚĆ JEDNOSTKI RATOWNICZO – GAŚNICZEJ

1. Statystyka interwencji JRG

	Ilość zdarzeń w 2020r.	Udział JRG w zdarzeniach
Pożary	149	149
Miejscowe zagrożenia	480	327
Alarmy fałszywe	23	21

We wszystkich akcjach uczestniczyło 2148 ratowników Państwowej Straży Pożarnej oraz 2937 strażaków Ochotniczych Straży Pożarnych.

2. Aktywność szkoleniowa

W ramowym planie szkolenia zmian jednostki ratowniczo-gaśniczej na rok 2020 zaplanowano ogółem 57 tematów w 7 blokach tematycznych – łącznie 255 godzin szkoleniowych (94 godzin teorii i 161 godzin zajęć praktycznych) na każdej zmianie służbowej. Plan zrealizowano w 100 %. Ponadto strażacy JRG uczestniczyli w szkoleniach doskonalących i kursach specjalistycznych organizowanych przez Komendę Wojewódzką Państwowej Straży Pożarnej w Łodzi.

3. Rozpoznania i ćwiczenia praktyczne JRG na obiektach

Ćwiczenia praktyczne to elementy mające na celu ciągle podnoszenie skuteczności prowadzenia działań ratowniczo-gaśniczych. W 2020 r. zorganizowano i przeprowadzono ogółem 4 ćwiczenia praktyczne połączone z rozpoznaniem w następujących obiektach:

- 1) Spółdzielnia Mieszkaniowa „Bursztyn” w Wieruszowie,
- 2) Lasy Państwowe- Przedborów,
- 3) Rzeka Prosna w Wieruszowie,
- 4) Szkoła Podstawowa nr 3 im. Jana Pawła II w Wieruszowie,

5. Osiągnięcia sportowe

W związku z ograniczeniami, nakazami i zakazami wynikającymi z wystąpieniem pandemii na obszarze całego kraju, a także dalszymi działaniami Państwowej Straży Pożarnej, związanymi z koronawirusem SARS-Cov-2, mając na celu ograniczenie jego transmisji, organizacja imprez sportowych Państwowej Straży Pożarnej na rok 2020 została odwołana.

4. Charakterystyczne zdarzenia z udziałem zastępów jednostki ratowniczo-gaśniczej i innych jednostek ochrony przeciwpożarowej

1. W dniu 12.01.2020 r. o godz. 19:54 Stanowisko Kierowania Komendanta Powiatowego Państwowej Straży Pożarnej w Wieruszowie odebrało zgłoszenie o wypadku dwóch samochodów osobowych, w których jedna osoba była nieprzytomna zakleszczona w pojeździe (z brakiem dostępu). Zdarzenie to miało miejsce na drodze ekspresowej S8, 132 km w gminie Sokolniki. Po przybyciu na miejsce zdarzenia zastano dwa samochody osobowe, które uległy zderzeniu, w wyniku którego w jednym z pojazdów znajdowała się osoba nieprzytomna. Działania straży polegały na zabezpieczeniu miejsca zdarzenia, udzieleniu kwalifikowanej pierwszej pomocy medycznej osobie poszkodowanej, w postaci stabilizacji odcinka szyjnego kręgosłupa oraz wykonanie resuscytacji krążeniowo - oddechowej. O godz. 20:15 na miejsce przybył Zespół Ratownictwa Medycznego, który przejął koordynację medycznych czynności ratunkowych, stwierdzając zgon poszkodowanego. Ogółem w zdarzeniu udział wzięły cztery zastępy Państwowej Straży Pożarnej oraz pięć zastępów Ochotniczych Straży Pożarnych.
2. W dniu 11.02.2020 r. o godz. 17:38 Stanowisko Kierowania Komendanta Powiatowego odebrało zgłoszenie o pożarze kanapy na klatce schodowej w jednym z bloków mieszkalnych na terenie miasta Wieruszów. Do zdarzenia zadysponowano trzy zastępy jednostki ratowniczo-gaśniczej oraz trzy zastępy Ochotniczych Straży Pożarnych z terenu miasta Wieruszów. Po przybyciu na miejsce zdarzenia zastano palące się trzy kanapy na klatce schodowej drugiego piętra budynku wielorodzinnego, mieszkalnego oraz trzy osoby znajdujące się w oknie budynku i wzywające pomocy. Działania straży polegały na zabezpieczeniu miejsca zdarzenia, ewakuacji osób poszkodowanych z drugiej kondygnacji budynku przy pomocy drabiny mechanicznej SCD-32 i udzieleniu im kwalifikowanej pierwszej pomocy medycznej, w postaci opatrunków hydrożelowych oraz zabezpieczeniu przed utratą ciepła folią życia. W tym samym czasie do budynku została wprowadzona rota w aparatach Ochrony Układu Oddechowego z jednym prądem gaśniczym, w celu zlokalizowania źródła pożaru, przeszukania pomieszczeń mieszkalnych i ewakuacji pozostałych mieszkańców całego pionu klatki schodowej. Działania te doprowadziły do lokalizacji i ugaszenia pożaru. Trzy osoby poszkodowane, w tym jedno dziecko, zostały przetransportowane przez Zespół Ratownictwa Medycznego do pobliskiego szpitala.
3. W dniu 01.03.2020 r. o godz. 10:53 Stanowisko Kierowania Komendanta Powiatowego Państwowej Straży Pożarnej w Wieruszowie odebrało zgłoszenie o wypadku dwóch samochodów osobowych w miejscowości

Krzyż gm. Czastary. Do zdarzenia zadysponowano zastępy Jednostki Ratowniczo-Gaśniczej w Wieruszowie oraz Jednostki Ratowniczo-Gaśniczej w Wieluniu, z uwagi na wystąpienie zdarzenia na granicy powiatów. Po przybyciu pierwszego zastępu straży zastano samochód osobowy po dachowaniu, znajdujący się w rowie. Samochodem tym podróżowały dwie osoby, które w wyniku wypadku znalazły się na zewnątrz pojazdu. Jedna z osób była przytomna, natomiast druga z osób poszkodowanych znajdująca się na poboczu drogi nie okazywała oznak życiowych. Działania straży polegały na zabezpieczeniu miejsca zdarzenia, udroźnieniu dróg oddechowych osobie z czynnościami życiowymi oraz przystąpieniu do resuscytacji krążeniowo - oddechowej. W tym samym czasie zastała udzielona pomoc drugiej osobie uczestniczącej w zdarzeniu. Przybyły na miejsce zdarzenia Zespół Ratownictwa Medycznego przejął osobę poszkodowaną, u której prowadzono resuscytację krążeniowo-oddechową, uznając działania strażaków za prawidłowe. O godz. 11:23 na miejsce zdarzenia wylądował śmigłowiec Lotniczego Pogotowia Ratunkowego przejmując przytomną osobę poszkodowaną w celu przetransportowania jej do szpitala. O godz. 11:35 Lekarz stwierdził zgon osoby poszkodowanej, u której prowadzono dotychczas resuscytację krążeniowo-oddechową. Dalsze czynności straży polegały na rozłączeniu źródła napięcia w pojeździe oraz na neutralizacji i sorpcji rozlanych płynów eksploatacyjnych. Ogółem w zdarzeniu udział brało osiem zastępów straży pożarnej. Przypuszczalną przyczyną zdarzenia było niedostosowanie prędkości do warunków panujących na drodze. Straty oszacowano na ok. 20 tysięcy złotych.

4. W dniu 20.09.2020 r. o godz. 16:32 Stanowisko Kierowania Komendanta Powiatowej Państwowej Straży Pożarnej w Wieruszowie odebrało zgłoszenie o wypadku drogowym pojazdu przewoźnika regionalnego (bus do 19 osób) z motocyklem w miejscowości Nowy Ochędzyn w gm. Sokolniki. Do zdarzenia zadysponowano dwa zastępy Jednostki Ratowniczo-Gaśniczej w Wieruszowie oraz dwa zastępy Ochotniczych Straży Pożarnych krajowego systemu ratowniczo-gaśniczego. Po przybyciu zastano samochód osobowy, bus oraz motocykl. W odległości ok. 20 m od autokaru znajdowało się rozczłonkowane ciało osoby, która podróżowała motocyklem. Druga osoba która podróżowała motocyklem, bez czynności życiowych, znajdowała się na chodniku. Przy tej osobie czynności resuscytacyjne wykonywał, będący w czasie wolnym od służby funkcjonariusz Komendy Powiatowej Państwowej Straży Pożarnej w Wieruszowie. Działania straży polegały na zabezpieczeniu miejsca zdarzenia, rozłączeniu źródeł napięcia w pojazdach, podaniu jednego prądu wody na palący się motocykl oraz pomocy Zespołowi Ratownictwa Medycznego przy czynnościach resuscytacyjnych. Dalsze czynności straży polegały na wyznaczeniu i przygotowaniu lądowiska dla śmigłowca Lotniczego Pogotowia Ratunkowego oraz na neutralizacji i sorpcji rozlanych płynów eksploatacyjnych.

5. W dniu 30.09.2020 r. o godz. 19:40 Stanowisko Kierowania Komendanta Powiatowego Państwowej Straży Pożarnej w Wieruszowie odebrało zgłoszenie, z którego wynikało, że w miejscowości Cieszęcin w gm. Wieruszów w jednym z gospodarstw rolnych zarwała się kratownica, na której hodowano trzodę chlewną, na skutek czego inwentarz wpadł do gnojowicy o głębokości ok. 2m. Do zdarzenia zadysponowano trzy zastępy Jednostki Ratowniczo-Gaśniczej w Wieruszowie oraz sześć zastępów Ochotniczych Straży Pożarnych z terenu Gminy Wieruszów. Po przybyciu na miejsce zdarzenia zastano trzodę chlewną pływającą w gnojowicy w wyniku zarwania się kratownicy. Działania straży polegały na zabezpieczeniu miejsca zdarzenia oraz w pierwszej fazie działań na oszacowaniu zagrożeń dla ratowników i dokonaniu pomiaru stężenia tlenu w atmosferze. Urządzenie pomiarowe nie wykazało zagrożenia. Po otwarciu okien i przewietrzeniu chlewni ratownicy przystąpili do ewakuacji żywego inwentarza z gnojowicy. Kolejne czynności straży polegały na wyciągnięciu znajdujących się w gnojowicy padłych zwierząt za pomocą pasów transportowych. Ogółem w zdarzeniu odratowano 14 sztuk trzody chlewnej, natomiast 64 sztuki się utopiły. Straty oszacowano na ok. 50 tysięcy złotych.

VI. POLITYKA KADROWA

1. Stan etatowy Komendy Powiatowej PSP w Wieruszowie – ogółem:

1) Liczba etatów przyznanych na 2020 rok:

- funkcjonariusze – 46 etatów;
- pracownicy cywilni – 1 etat (2 x 0,5 etatu pracowników cywilnych)

2) Stan zatrudnienia na 31 grudnia 2020 roku:

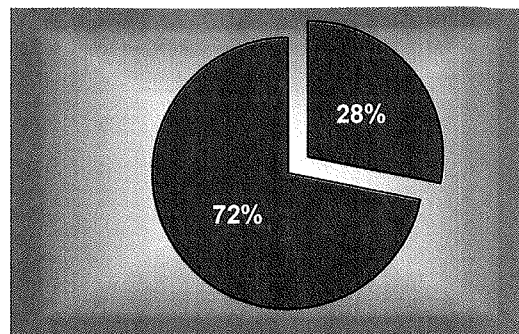
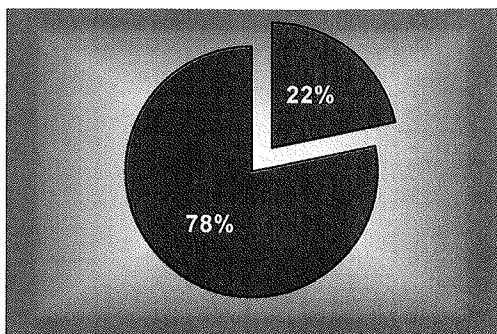
- funkcjonariusze – 46 etatów;
- pracownicy cywilni – 0,5 etatu (1 x 0,5 etatu pracowników cywilnych)

3) Struktura zatrudnienia funkcjonariuszy.

Strukturę zatrudnienia obejmującą rozkład zatrudnienia według systemu pełnienia służby oraz jednostek organizacyjnych na 31 grudnia 2020 roku przedstawia poniższe zestawienie:

- | | |
|-------------------------|-------------------------------|
| - system codzienny | - 10 funkcjonariuszy, tj. 22% |
| - system zmianowy | - 36 funkcjonariuszy, tj. 78% |
| - zatrudnieni w KP PSP | - 13 funkcjonariuszy, tj. 28% |
| - zatrudnieni w JRG PSP | - 33 funkcjonariuszy, tj. 72% |

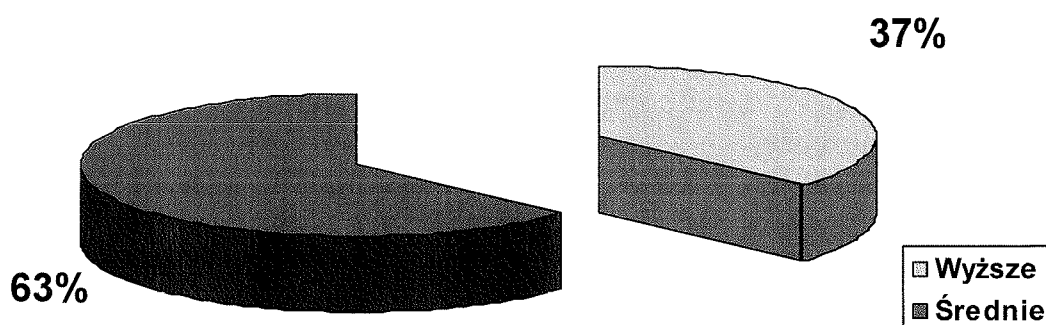
Szczegółowe dane przedstawiające strukturę zatrudnienia obrazują poniższe tabele i wykresy:



1/ według poziomu wykształcenia strażaków:

- wyższe	- 17	tj. 37%
- średnie	- 29	tj. 63%
- zasadnicze	- 0	-----
- podstawowe	- 0	-----

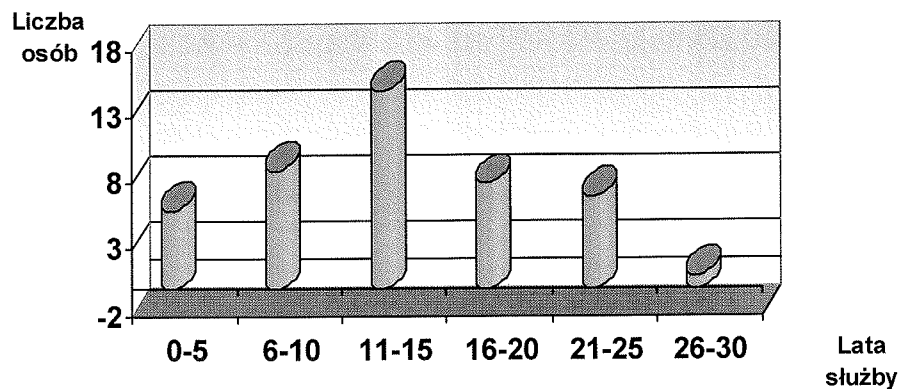
Struktura poziomu wykształcenia



2/ według stażu służby:

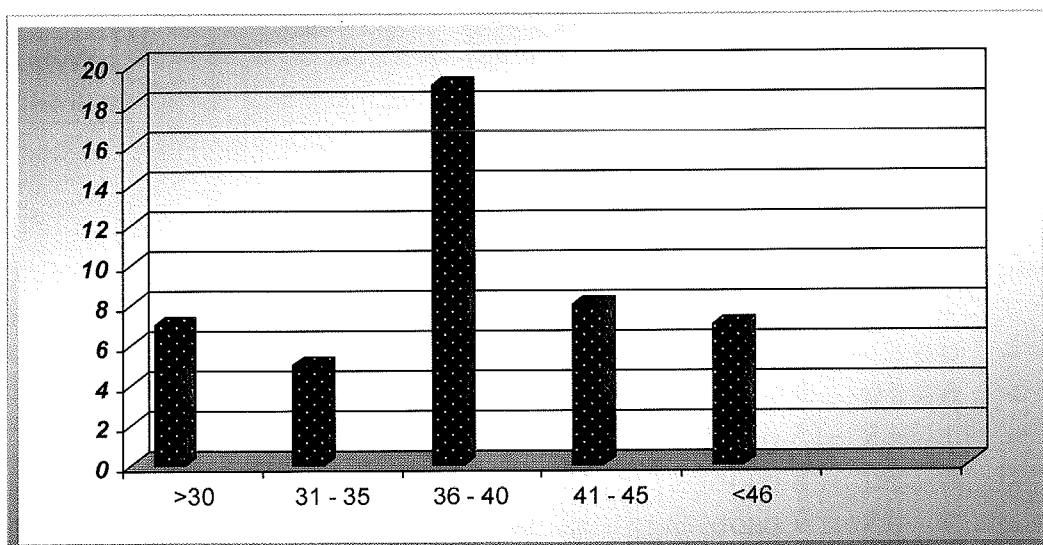
- 0 – 5	6 osób	tj. 13%
- 6 – 10	9 osób	tj. 20%
- 11 – 15	15 osób	tj. 33%
- 16 – 20	8 osób	tj. 17%
- 21 – 25	7 osób	tj. 15%
- 26 – 30	1 osoba	tj. 2%

Przeciętny staż służby wynosi **13,4** lata.



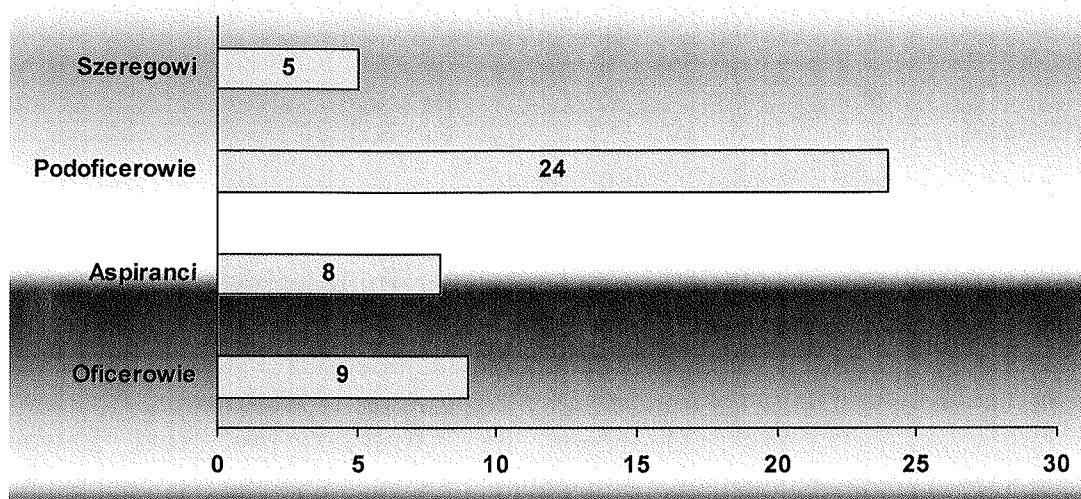
3/ według wieku:

- do 30	- 7 osób	tj. 15%
- 31 – 35	- 5 osób	tj. 11%
- 36 – 40	- 19 osób	tj. 41%
- 41 – 45	- 8 osób	tj. 18%
- 46 i powyżej	- 7 osób	tj. 15%



4/ wg korpusów:

- oficerowie	- 9	tj. 20%
- aspiranci	- 8	tj. 17%
- podoficerowie	- 24	tj. 52%
- szeregowi	- 5	tj. 11%



4) Ruchy kadrowe

W 2020 roku realizowano zadania wynikające z systemu prawnego, usprawniającego organizację i funkcjonowanie tutejszej komendy. Na bieżąco prowadzono analizę stanu etatowego i zatrudnienia. Jeden funkcjonariusz przeniósł się z innej komendy powiatowej, nie było przyjęć do służby z wolnego naboru, a na zaopatrzenie emerytalne nie przeszedł żaden funkcjonariusz.

5) Emerytury i renty

Na dzień 31 grudnia 2020 roku Komenda Powiatowa PSP w Wieruszowie obsługiwała łącznie 74 osoby w zakresie zagadnień socjalnych (emerytów i rencistów pożarnictwa oraz osób uprawnionych do świadczeń). Współpraca emerytów z tutejszą komendą od lat układa się bardzo dobrze i systematycznie się pogłębia.

6) Awanse i wyróżnienia służbowe w poszczególnych korpusach:

W 2020 roku łącznie 21 strażaków uzyskało awans na wyższe stopnie pożarnicze:

* z okazji Dnia Strażaka 2020 r. (maj 2020 r.):

- 3 w korpusie oficerskim, w tym Komendant Powiatowy oraz Zastępca Komendanta,
- 2 w korpusie aspiranckim,
- 5 w korpusie podoficerskim,
- 5 w korpusie szeregowych

* z okazji obchodów Dnia Niepodległości 2020 r. (listopad 2020 r.):

- 1 w korpusie oficerskim,
- 5 w korpusie podoficerskim,

W minionym roku trzech funkcjonariuszy otrzymało Medale „Za Długoletnią Służbę” jeden srebrny i dwa brązowe, a pięciu funkcjonariuszy otrzymało Medale „Za Zasługi dla Pożarnictwa” – jeden złoty, dwa srebrne i dwa brązowe.

7) Sprawy dyscyplinarne, skargi i wnioski:

W 2020 roku nie nałożono żadnych kar dyscyplinarnych.

Do Komendy Powiatowej PSP w Wieruszowie nie wpłynęły żadne skargi, wnioski i anonimy oraz nie przyjęto w tych sprawach interesantów.

8) Szkolenie:

W roku 2020:

- a) 5 funkcjonariuszy uczestniczyło w egzaminie recertyfikacyjnym KPP połączonym z zaliczeniem komory dymowej,
- b) 1 funkcjonariusz podjął naukę na studiach niestacjonarnych I stopnia dla strażaków w służbie stałej w Szkole Głównej Służby Pożarniczej w Warszawie,
- c) 1 funkcjonariusz został skierowany na Kwalifikacyjny Kurs Zawodowy w zakresie II Kwalifikacji,
- d) 1 funkcjonariusz został skierowany na Kwalifikacyjny Kurs Zawodowy w zakresie I Kwalifikacji,
- e) 1 funkcjonariusz podjął naukę na studiach podyplomowych w Szkole Głównej Służby Pożarniczej w Warszawie (przeszkolenie zawodowe przygotowujące do zajmowania stanowisk związanych z kierowaniem działaniami ratowniczymi – SPK-4,
- f) 1 funkcjonariusz podjął naukę na studiach podyplomowych na Uniwersytecie Ekonomicznym we Wrocławiu na kierunku „Rachunkowość budżetowa i finanse publiczne”.

VII. DZIAŁALNOŚĆ KWATERMISTRZOWSKO – TECHNICZNA

1. Baza lokalowa Komendy Powiatowej PSP w Wieruszowie:

Komenda Powiatowa Państwowej Straży Pożarnej w Wieruszowie użytkuje dwa budynki. W budynku administracyjno-warsztatowym znajdują się biura komendy i warsztat, natomiast drugi budynek to strażnica Jednostki Ratowniczo-Gaśniczej Komendy Powiatowej Państwowej Straży Pożarnej w Wieruszowie.

Mając na uwadze zapewnienie właściwego stanu technicznego obiektów, corocznie zachodzi potrzeba prowadzenia prac remontowych i modernizacyjnych w celu poprawy ich funkcjonalności, zapobiegania poważniejszym usterkom technicznym, jak też typowej okresowej konserwacji przedłużającej dobry stan techniczny oraz poprawy warunków BHP.

W ramach prac remontowych i modernizacyjnych w 2020 roku wykonano remont pralni, napełniania oraz konserwacji sprzętu ochrony układu oddechowego, ściany wspinaczkowej, masztu antenowego, modernizację sieci elektrycznej w budynku Jednostki Ratowniczo-Gaśniczej w Wieruszowie, a także remont biura kwatermistrzowskiego w Komendzie Powiatowej Państwowej Straży Pożarnej w Wieruszowie.

Nakłady finansowe ze środków budżetowych oraz wykonane prace we własnym zakresie w latach 2018-2020 obrazuje poniższa tabela

Wyszczególnienie	2018 r.	2019 r.	2020 r.
Środki finansowe z budżetu	65.000,00	56.500,00	56.500,00
Szacunkowa wartość wykonanych prac we własnym zakresie	4.000,00	5.000,00	18.500,00

2. Wyposażenie techniczne:

Komenda Powiatowa PSP w Wieruszowie posiada obecnie 9 samochodów, w tym:

Rodzaj	Typ	Ilość	Okres eksploatacji	Norma eksploatacji
Gaśnicze	Średni GBARt 3/16 MAN TGM 13.290	1	2	12
	Średni GBA 2.5/16 MAN TGM 13.280	1	11	12
	Ciężki GCBA 5/32 Mercedes Benz	1	10	15
Specjalne	Operacyjne SLOp: Opel	2	16	10
	Toyota		5	10
	Ratowniczo rozpoznawczy SLRr Mitsubishi	1	10	12
	Drabina SCD-32 Iveco Magirus	1	3	20
Pomocnicze	Mikrobus Ford Transit	1	6	12
	Kwatermistrzowski SLKw Ford Transit	1	14	12

Średnia wieku posiadanych samochodów to około 8 lat. Jest to średni wskaźnik. Mimo, iż samochody są stopniowo wymieniane na nowe, tempo tej wymiany jest zbyt wolne. Związane jest to z ograniczonymi środkami budżetowymi naszej komendy, które nie są wystarczające, aby dofinansować zakup samochodów specjalnych.

3. Odzież ochronna i ekwipunek:

Obecne umundurowanie i wyposażenie strażaków posiada aktualne badania i atesty. Jest to wynikiem prowadzonych na bieżąco zakupów oraz wymiany zużytej odzieży oraz ekwipunku na nowe. Po raz trzeci otrzymaliśmy dotację na zakup ubrań specjalnych oraz otrzymaliśmy 3 komplety nowych ubrań specjalnych według nowego wzoru i wytycznych.

4. Współpraca z jednostkami Ochotniczych Straży Pożarnych z krajowego systemu ratowniczo-gaśniczego:

Środki finansowe oraz sprzęt przekazany do jednostek Ochotniczych Straży Pożarnych z terenu powiatu w latach 2018-2020:

Wyszczególnienie	2018 r.	2019 r.	2020 r.
<i>Środki finansowe z budżetu Komendy Głównej na dofinansowanie jednostek OSP z KSRG</i>	254.400,00	193.507,00	92.100,00
<i>Dotacja MSWiA dla jednostek OSP spoza KSRG</i>	74.600,00	240.462,00	240.462,00
<i>Dotacja Komendanta Głównego na zakup pojazdów z firm ubezpieczeniowych dla jednostek OSP</i>	0,00	0,00	570.000,00
<i>Szacunkowa wartość przekazanego sprzętu</i>	0,00	85.000,00	0,00

Dotacja w ramach krajowego systemu ratowniczo-gaśniczego z podziałem na jednostki:

Lp.	Nazwa jednostki OSP	Kwota dotacji z KSRG
1.	Bolesławiec	3.250,00
2.	Chróscin	12.500,00
3.	Czastary	3.200,00
4.	Dzietrzkowice	2.500,00
5.	Galewice	4.500,00
6.	Krajanka	12.450,00
7.	Lututów	14.250,00
8.	Łubnice	12.700,00
9.	Niemojew	2.400,00
10.	Ostrówek	3.450,00
11.	Sokolniki	4.350,00
12.	Wieruszów	9.500,00
13.	Wyszanów	3.300,00
14.	Walichnowy	4.000,00
		92.100,00

W tym:

- na remont strażnic dla OSP Krajanka, Łubnice, Chróscin i Lututów – 40.000,00 zł.,
- na zakupy inwestycyjne dla OSP Wieruszów – działko przenośne wodno-pianowe – 9.500,00 zł.

W ramach dotacji MSWiA:

- na zakup średniego samochodu ratowniczo-gaśniczego dla OSP Chojny – 170.000 zł.,
- na remont strażnicy dla jednostek OSP Wójcin, Mieleszyn, Kaski i Pieczyska – 40.000,00 zł.,
- na zakupy inwestycyjne dla OSP Osiek (agregat prądotwórczy) – 16.000,00 zł.

W ramach dotacji MSWiA:

Na zakupy wyposażenia i sprzętu oraz remonty jednostek OSP z terenu powiatu wieruszowskiego w kwocie 261.700,00 zł.

Wiosenny przegląd strażnic i sprzętu:

W roku 2020 nie dokonano przeglądu jednostek spoza KSRG ze względu na panujący stan epidemiologiczny.

Ponadto Komenda Powiatowa PSP w Wieruszowie organizuje roczne, wspólne przeglądy hydraulicznych narzędzi ratowniczych i aparatów OUO dla tutejszej Komendy i jednostek OSP dbając o terminowość wykonywanych przeglądów sprzętu i jego sprawność.

VIII. DZIAŁALNOŚĆ KONTROLNO – ROZPOZNAWCZA

Do głównych celów stanowiska ds. kontrolno – rozpoznawczych w Komendzie Powiatowej Państwowej Straży Pożarnej w Wieruszowie w 2020 r. należały następujące zadania:

1. Rozpoznawanie podstawowych zagrożeń dla ludności.
2. Doskonalenie rozpoznawania zagrożeń i nadzoru nad przestrzeganiem przepisów przeciwpożarowych oraz kontroli działań zapobiegających poważnym awariom przemysłowym.
3. Poprawa stanu bezpieczeństwa pożarowego w wybranych działach gospodarki.
4. Doskonalenie działalności kontrolno – rozpoznawczej.
5. Edukacja społeczeństwa w zakresie bezpieczeństwa pożarowego.

Działania kontrolne:

Komórka ds. kontrolno – rozpoznawczych w 2020 roku wydała 1 decyzję nakazującą usunięcie stwierdzonych uchybień z zakresu przestrzegania przepisów przeciwpożarowych.

Przeprowadzono **66** kontroli podstawowych i sprawdzających. Przedstawiciel PSP uczestniczył w **17** kontrolach związanych z oddawaniem do użytku nowych obiektów z kategorii ZL i PM, gdzie wydano **1** sprzeciw. Wystąpiono **31** razy do innych organów o konieczności przestrzegania przepisów przeciwpożarowych w obiektach skontrolowanych.

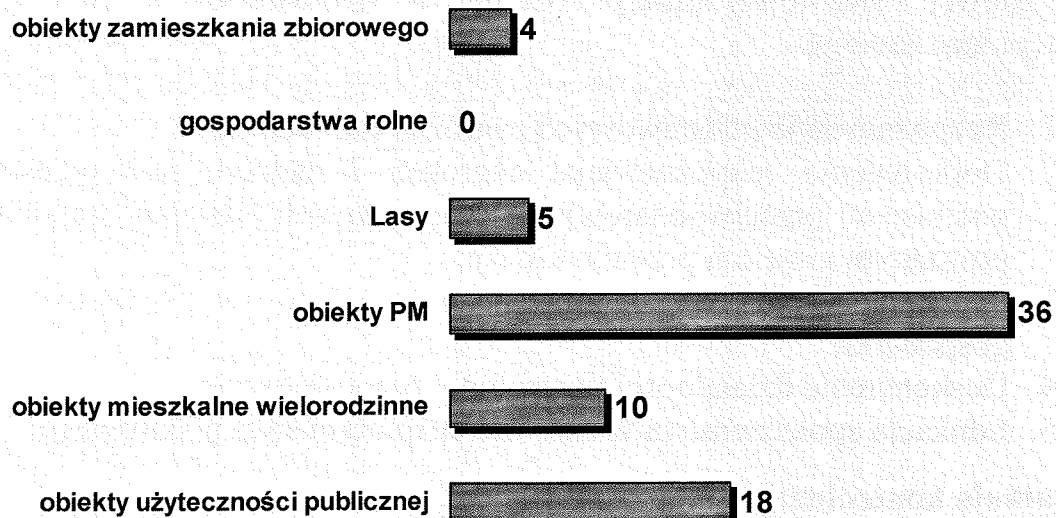
W minionym roku przeprowadzono kontrole wraz z odbiorami, w następujących grupach obiektów:

- 36 w produkcyjno – magazynowych;
- 18 w użyteczności publicznej,
- 10 w mieszkalnych wielorodzinnych;
- 5 w lasach;
- 4 w zamieszkania zbiorowego.

Do najczęściej stwierdzanych nieprawidłowości należą:

- brak instrukcji bezpieczeństwa pożarowego lub posiadanie nieaktualnej,
- brak oznakowania kierunków, wyjść ewakuacyjnych, przeciwpożarowego wyłącznika prądu oraz gaśnic,
- brak przeszkolenia pracowników w zakresie przeciwpożarowym,
- braki badań instalacji hydrantowej (wewnętrznej i zewnętrznej),
- nienormatywne wyposażenie w sprzęt gaśniczy (sprzęt niezgodny z Polską Normą) lub posiadanie niesprawnych gaśnic,
- braki umieszczenia tablic informacyjnych i ostrzegawczych,
- brak badań instalacji użytkowych (elektryczna, odgromowa, wentylacyjna)

Działalność kontrolno-rozpoznawcza w 2020r. - liczba kontroli



Obiekty objęte oceną przestrzegania przepisów p.poż.

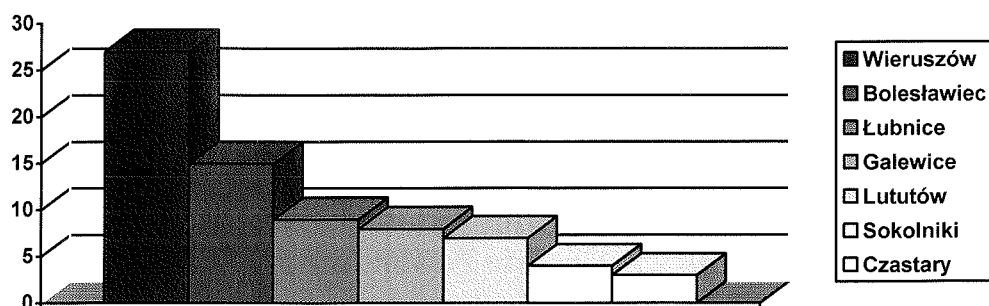
- ⇒ Zakłady o zwiększonym ryzyku wystąpienia poważnej awarii przemysłowej. Obecnie na terenie powiatu wieruszowskiego występują dwa zakłady o zwiększonym ryzyku powstania poważnej awarii przemysłowej i są to:
- **GAL-GAZ** Galewice Sp. z o.o. w Zmyślonej,
 - **Pfleiderer Wieruszów** Sp. z o.o. w Wieruszowie.

W pierwszym zakładzie magazynowany jest gaz propan – butan, natomiast w drugim formalina. Ilości występujących substancji w powyższych zakładach kwalifikują je do zakładów zwiększonego ryzyka. W **2020** roku przeprowadzono łącznie **3** kontrole zarówno w zakładzie Pfleiderer Wieruszów, jak i Gal-Gaz Galewice w ramach kontroli podstawowych i sprawdzających.

Inne działania i rozpoznawanie zagrożeń

W ciągu **2020** r. przeprowadzono kontrole dotyczące możliwości i warunków prowadzenia działań ratowniczych przez jednostki ochrony przeciwpożarowej w obiektach mieszkalnych wielorodzinnych w tym mieszkalnych wielorodzinnych starej zabudowy, obiektach produkcyjno-magazynowych, obiektach zabytkowych oraz kultu religijnego - zgodnie z wytycznymi z KW PSP. W ramach współpracy ze Starostą Wieruszowskim przeprowadzono kontrole składowisk oraz infrastruktury zakładów ubiegających się o wydanie koncesji związanej z przetwarzaniem oraz wytwarzaniem palnych odpadów. Z uwagi na sytuację pandemiczną oraz ograniczone możliwości szkoleń i pogadank o tematyce przeciwpożarowej, każdorazowo w trakcie odbiorów nowych obiektów funkcjonariusze Komendy Powiatowej Państwowej Straży Pożarnej w Wieruszowie prowadzili pogadanki na temat bezpieczeństwa pożarowego z inwestorami, kierownikami budowy oraz wykonawcami obiektów.

Ilość kontroli w poszczególnych gminach przedstawia poniższy wykres:



Turniej plastyczny pt. „Strażacki ogólnopolski konkurs plastyczny”

Na terenie powiatu wieruszowskiego odbył się „Strażacki ogólnopolski konkurs plastyczny”, którego patronat objął Zarząd Oddziału Powiatowego wraz z Zarządami Gminnymi Związku Ochotniczych Straży Pożarnych Rzeczypospolitej Polskiej. W eliminacjach turnieju łącznie udział wzięło 40 uczestników. Po przeprowadzeniu eliminacji na szczeblu powiatu wysłano **20** wyróżnionych prac do Zarządu Wojewódzkiego Związku Ochotniczych Straży Pożarnych Rzeczypospolitej Polskiej w Łodzi.

Działalność propagująca i uświadamiająca o zagrożeniach

- Współpraca z lokalnymi mediami realizowana jest w sposób ciągły. Dodatkowo wszelkie sprawy związane z działalnością Państwowej Straży Pożarnej nagłaśniane są w programach radiowych.

Współpracujemy z:

- Radiem CENTRUM w Kaliszu,
- Radiem SUD w Kępnie,
- Radiem Ziemi Wieluńskiej,
- Radiem Łódź,
- TVP Oddział Sieradz,
- „Łącznikiem–Gazetą Wieruszowską oraz portalem internetowym www.tugazeta.pl,
- Portalem internetowym EWE24.pl,
- Dziennikiem Łódzkim.

Należy przyznać, że szeroko prowadzona działalność prewencyjna przyczyniła się do znacznego ograniczenia pożarów w okresie wiosenno-letnim.

W **2020 r.** przeprowadzono łącznie ponad **20** pogadań o tematyce z zakresu ochrony przeciwpożarowej przy okazji odbieranych nowo wybudowanych obiektów, w których Komenda Powiatowa Państwowej Straży Pożarnej brała udział oraz podczas realizowanego wypoczynku młodzieży w okresie wakacyjnym przez grupy harcerskie na terenach leśnych (w leśnictwie Sokolniki).

Współpraca z innymi organami

Działania prowadzone przez komórkę kontrolno – rozpoznawczą prowadzą do współpracy z innymi instytucjami. Na co dzień prowadzona jest współpraca z Powiatowym Inspektoratem Nadzoru Budowlanego, Policją, Powiatowym Inspektoratem Sanitarnym, Powiatowym Inspektorem Pracy a także z Wydziałem Architektury i Budownictwa przy Starostwie Powiatowym w Wieruszowie.

IX. ZAGADNIENIA FINANSOWE

Budżet Komendy Powiatowej Państwowej Straży Pożarnej w Wieruszowie na rok 2020 został przyjęty Uchwałą Rady Powiatu w Wieruszowie, zgodnie z Decyzją Wojewody Łódzkiego, na łączną kwotę **3.839.170 zł.**

W roku 2020 r. zwiększono plan finansowy jednostki z tytułu:

- decyzji Ministra Finansów Nr MF/FS7.4143.3.8.2020.MF.186 z dnia 14 lutego 2020 roku w sprawie zwiększenia rezerwy celowej z przeznaczeniem na realizację Programu Modernizacji Policji, Straży Granicznej, Państwowej Straży Pożarnej i Służby Ochrony Państwa w latach 2017-2020 na łączną kwotę **14.540 zł.**
- decyzji Wojewody Łódzkiego Nr FB-I.3111.2.36.2020 z dnia 23 marca 2020r. oraz Nr FB-I.3111.2.243.2020 z 22 września 2020r. z przeznaczeniem na wypłaty rekompensat pieniężnych za przedłużony czas służby na łączną kwotę **179.495 zł.**
- decyzji Ministra Finansów nr MF/FS7.4143.3.44.2020.MF.684 z dnia 31 marca 2020 roku w ramach działu 752, rozdz. 75295 § 2110 na realizację zadań w zakresie wyposażenia osobistego i ochronnego funkcjonariuszy na łączną kwotę **28.900 zł.**
- decyzji Wojewody Łódzkiego Nr FB-I.3111.2.138.2020 z 6 lipca 2020r. oraz nr FB-I.3111.2.45.2020 z dnia 10 kwietnia 2020 r. na zadania bieżące z zakresu administracji rządowej oraz inne zadania zlecone ustawami realizowane przez powiat na łączną kwotę **271.550 zł.**
- decyzji Wojewody Łódzkiego nr FB-I.3111.2.282.2020 z dnia 7 października 2020 roku na uzupełnienie wydatków bieżących na łączną kwotę **21.136 zł.**
- decyzji Wojewody Łódzkiego nr FB-I.3111.2.295.2020 z dnia 17 października 2020 roku na uzupełnienie wydatków bieżących na łączną kwotę **7.220 zł**
- decyzji Ministra Finansów Nr MF/FS7.4143.3.226.2020.MF.5381 z dnia 9 listopada 2020 r. na realizację świadczeń motywacyjnych na łączną kwotę **9.000 zł.**
- decyzji Wojewody Łódzkiego nr FB-I.3111.2.336.2020 z dnia 10 listopada 2020 roku o zmianie ustawy budżetowej na realizację wydatków bieżących oraz majątkowych na łączną kwotę **53.300 zł.**

Budżet Komendy Powiatowej Państwowej Straży Pożarnej w Wieruszowie

Wykonanie wydatków w poszczególnych paragrafach przedstawia tabela:

Paragraf	Treść	Plan środków na finansowanie zadań	Wykonanie na dzień 31.12.2020 r.	Zobowiązania na koniec okresu sprawozdawczego	w tym zobowiązania wymagalne
dział 754 rozdział 75411 § 2110	Bezpieczeństwo publiczne i ochrona przeciwpożarowa w tym:	4.395.411 zł	4.395.400,78 zł		0,00
3070	Wydatki osobowe nie zaliczane do uposażeń wypłacane funkcjonariuszom	165.047 zł	165.046,47 zł		0,00
4010	Wynagrodzenie osobowe pracowników	44.713 zł	44.712,42 zł		0,00
4040	Dodatkowe wynagrodzenie roczne	4.264 zł	4.263,82 zł	1.531,47 zł	0,00
4050	Uposażenie funkcjonariuszy	3.049.739 zł	3.049.738,45 zł		0,00
4060	Pozostałe należności funkcjonariuszy	109.761 zł	109.761,00 zł		0,00
4070	Nagrody roczne dla funkcjonariuszy	233.533 zł	233.532,37 zł	256.560,70 zł	0,00
4080	Uposaż. i św. pieniężne wypł. przez okr. roku funkcyj. zwolnionemu ze służby	0,00	0,00		
4110	Składki na ubezpieczenie społeczne	7.063 zł	7.062,08 zł	278,57 zł	0,00
4120	Składki na fundusz pracy	484 zł	483,82 zł	37,52 zł	0,00
4170	Wynagrodzenia bezosobowe	1.800 zł	1.800 zł		
4180	Równoważniki pieniężne i ekwiwalent dla funkcjonariuszy	355.686 zł	355.685,90 zł	4.500 zł	0,00
4210	Zakup materiałów i wyposażenia	258.418 zł	258.417,66 zł		0,00
4230	Zakup leków i materiałów medycznych	2.127 zł	2.126,56 zł		0,00
4260	Zakup energii	43.225 zł	43.224,47 zł		0,00
4270	Zakup usług remontowych	2.159 zł	2.158,01 zł		0,00
4280	Zakup usług zdrowotnych	3.526 zł	3.525,80 zł		0,00
4300	Zakup usług pozostałych	67.042 zł	67.041,13 zł		0,00
4360	Oplaty z tytułu usług telekomunikacyjnych	12.645 zł	12.644,27 zł		0,00
4410	Podróże służbowe krajowe	3.397 zł	3.396,50 zł		0,00
4430	Różne opłaty i składki	2.643 zł	2.642,11 zł		0,00
4440	Odpisy na zakładowy fundusz świadczeń socjalnych	1.551 zł	1.550,26 zł		0,00
4520	Oplaty na rzecz jednostek samorządu terytorialnego	1.588 zł	1.587,68 zł		0,00
6410	Wydatki na zakupy inwestycyjne jednostek budżetowych	25.000 zł	25.000 zł		0,00
dział 752 rozdział 75295 § 2110	Wyposażenie osobiste i ochronne funkcjonariuszy	28.900 zł	28.900 zł		0,00
	Razem	4.424.311 zł	4.424.300,78 zł	258.408,26 zł	0,00

X. KIERUNKI W PLANOWANIU I REALIZACJI ZADAŃ NA 2021 ROK

Komenda Powiatowa PSP w Wieruszowie realizuje zadania ustawowe nałożone na Państwową Straż Pożarną.

Podstawowe cele – kierunki działania przedstawiają się następująco:

- kontynuacja akcji „Czujka na straży Twojego bezpieczeństwa”,
- kontynuacja współpracy z Policją, właścicielami dróg szczebla gminnego, powiatowego, wojewódzkiego i krajowego w zakresie usuwania skutków pozostałości po wypadkach drogowych,
- podejmowanie dalszych działań zmierzających do podnoszenia wykształcenia ogólnego i zawodowego strażaków,
- dbałość o jak najlepsze wyposażenie strażaków w sprzęt i wyposażenie osobiste zapewniające bezpieczeństwo w prowadzonych akcjach ratowniczo – gaśniczych,
- kontynuacja działań poprawiających bezpieczeństwo i higienę pracy oraz służby w jednostce ratowniczo – gaśniczej PSP, a także zajęć sportowych poprzez prowadzenie szkoleń umożliwiających wyrobienie odpowiednich form zachowań wśród strażaków zapewniających im bezpieczne wykonywanie obowiązków służbowych,
- dalsze rozwijanie współpracy ze służbami i podmiotami współdziałającymi w czasie prowadzonych działań ratowniczych,
- nadzór nad rozwojem sieci jednostek przewidzianych do realizacji zadań wynikających z podstawowego zakresu ratownictwa specjalistycznego.
- kontynuacja polityki medialnej z prasą lokalną oraz radiem poprzez przekazywanie informacji o specyfice służby i działaniach tutejszej komendy,
- bieżące analizowanie zagrożeń występujących na terenie powiatu oraz podejmowanie działań kontrolno - rozpoznawczych w obiektach użyteczności publicznej,
- wdrażanie postanowień zawartych w nowo uchwalonych przepisach prawnych i uregulowań z zakresu ochrony przeciwpożarowej i PSP,
- uzupełnienie, w miarę możliwości finansowych, braków sprzętowych zgodnie z właściwym rozporządzeniem w sprawie szczegółowych zasad wyposażenia jednostek organizacyjnych PSP,
- objęcie szczególnym nadzorem prewencyjnym zakładów o zwiększonym ryzyku wystąpienia poważnej awarii przemysłowej,
- aktualizacja powiatowego planu działań ratowniczych,
- doskonalenie taktyki działań z zakresu ratownictwa medycznego,
- wdrażanie prawa wspólnotowego w zakresie bezpieczeństwa pożarowego obiektów budowlanych.
- bieżąca współpraca z samorządami w celu poprawy bezpieczeństwa pożarowego w podległych obiektach,
- nadzór nad działaniami operacyjno – ratowniczymi poprzez wspólne uczestnictwo służb współdziałających, jednostek OSP z KSRG i spoza KSRG oraz strażaków jednostki ratowniczo – gaśniczej PSP w ćwiczeniach i szkoleniach w miejscach podwyższonego i wysokiego ryzyka oraz w obiektach użyteczności publicznej i dużych skupisk ludzkich.

KOMENDANT POWIATOWY
PAŃSTWOWEJ STRAŻY POŻARNEJ

st. przyg. mgr inż. Maciej Dzielecki